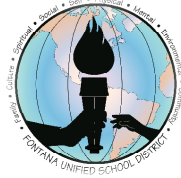


# ESCUELA SECUNDARIA ALMERIA

Oficina del Distrito  
9680 Citrus Avenue  
Fontana, CA 92335  
(909) 357-5000

www.fusd.net



Grados 6°-8°  
Gregory Fromm, Director  
7723 Almeria Avenue - Fontana, CA 92336  
(909) 357-5350 - FAX (909) 357-5360

## INFORME DE RESPONSABILIDAD ESCOLAR 2006-07

### Junta de Educación

Kathleen Binks  
Gus Hawthorn  
Laura Abernathy-Mancha  
Arlene Piazza  
Julie A. Ramos

### Administración del Distrito

Jane Smith  
Superintendente  
Richard A. Stedry, Ed.D.  
Superintendente Delegado  
Departamento de Servicios Comerciales  
Cali L. Olsen-Binks  
Superintendente Delegado  
Servicios Instructivos  
Yolanda Mendoza  
Superintendente Asociado  
Departamento de Recursos Humanos  
Linda Del Giudice, Ed.D.  
Superintendente Auxiliar

### Contenido

Mensaje del director  
Metas del distrito  
Participación de padres  
Perfil de la escuela  
Logros estudiantiles  
Instalaciones escolares y su seguridad  
Entorno de Aula  
Currículo e instrucción  
Equipo profesional  
Gastos del distrito

*La información de estadísticas contenida en este informe ha sido obtenida de la Secretaría de Educación de California y del Distrito Escolar de Fontana. En el momento de su publicación, este informe cumple con todos los requisitos estatales y federales del SARC, utilizando los datos disponibles más recientes. La información para los materiales educativos fue obtenida en octubre del 2007 y la información sobre las instalaciones fue obtenida en noviembre del 2007.*

### Mensaje del director

La Escuela Secundaria Almeria espera con anticipación trabajar con los padres y estudiantes conforme continuamos refinando una escuela que está determinada a tener a cada estudiante competente dentro de los estándares de su nivel de grado.

El personal docente ha hecho el compromiso de entregar un plan de estudios al nivel de grado e instrucción diaria que está alineada para y dirigida por los Estándares de Rendimiento de California para cada niño en un ambiente de aprendizaje seguro y comprensivo. Porque sabemos que los Estándares de California para cada nivel de grado son considerados unos de los más exigentes de la nación, vamos a necesitar del apoyo de los padres.

Los padres pueden apoyar nuestro compromiso con nuestros estudiantes al asegurarse que su niño venga a la escuela todos los días a tiempo, descansado, alimentado, con la tarea terminada y con una actitud de hacer lo mejor posible. La comunicación y el compromiso de los padres con la educación de su niño son fundamentales. El hacer de la educación de su niño una prioridad resultará en más éxito para su niño. Para demostrarle a su niño que su educación es su prioridad, haga contacto regular con sus maestros, asista a las funciones de la escuela, las conferencias para padres y al foro de juntas de padres con el director. Su compromiso con Almeria es lo que compromete a su niño a aprender.

La Escuela Secundaria Almeria es un lugar donde los estudiantes toman en serio sus programas educativos.

### Misión de la escuela

*"Aprendiendo Hoy para lograr el Éxito Mañana"*

La Escuela Secundaria Almeria es un ambiente que gira en torno las inquietudes de los estudiantes y que colabora para asegurarse que todos aprendan por medio de un plan de estudios desafiante basado en los estándares con el propósito de alcanzar o superar los estándares del estado y prepara a nuestros estudiantes para una transición exitosa hacia la preparatoria y más allá.

### Participación de padres

Los padres son animados a participar en la comunidad de aprendizaje de la Escuela Secundaria Almeria al servir de voluntarios en la escuela, asistiendo a los eventos de la escuela o compartiendo el proceso decisorio. Los padres pueden ofrecerse de acompañantes de los estudiantes en las actividades o paseos de excursión. Cada año, los eventos como la Noche de Orientación para Padres y la Recepción para Padres y Estudiantes proporcionan oportunidades para que los padres apoyen los intereses de su niño y sus esfuerzos académicos. El Consejo del Plantel Educativo y el Consejo Asesor del Idioma Inglés proporcionan oportunidades para que los padres den su aporte en los programas curriculares y en las actividades de la escuela. El director invita a todos los padres a los Foros de Padres mensuales que se llevan a cabo por las mañanas, antes de clases, después de clases y por las tardes para darle a todos los padres, sin importar su agenda, la oportunidad de discutir sus preocupaciones y dar su aporte sobre los asuntos de la escuela.

### Metas del distrito

**APRENDIZAJE PARA TODOS LOS ESTUDIANTES** Cada estudiante será proporcionado con un amplio programa educativo alineado con los Estándares del Estado de California que aumenta el logro del estudiante al nivel más alto y aumenta la asistencia.

**ESCUELAS SEGURAS, POSITIVAS Y BIEN CUIDADAS** Cada estudiante será proporcionado con una escuela limpia, ordenada y equipada adecuadamente que está organizada para su propósito educativo y en el cual cada estudiante es bienvenido, respetado y valorado.

**PERSONAL DE CALIDAD PROPORCIONANDO SERVICIO DE CALIDAD** Cada estudiante será proporcionado con una educación de calidad de parte del personal quien continuamente será capacitado en estrategias docentes, programas de apoyo y en actividades de desarrollo del personal.

**ESCUELA /HOGAR/ COMUNIDAD SOCIEDADES Y COMUNICACIÓN** Cada estudiante será apoyado y las relaciones mejoradas por medio de la comunicación abierta con los padres, estudiantes, colegas y la comunidad para desarrollar sociedades.

**ADQUISICIÓN Y DISTRIBUCIÓN DE RECURSOS QUE APOYAN LAS METAS ANTES MENCIONADAS** Cada estudiante será apoyado a través de la distribución estratégica de todos los recursos al continuamente revisar, actualizar y completamente implementar todos los planes del distrito.

La comunicación de la escuela al hogar es provista en inglés y español. El noticiero de la escuela, the Wave (la Ola), es emitido al principio de cada trimestre y ofrece un mensaje del director, artículos relacionados con el plan de estudios, noticias de disciplina e información sobre los acontecimientos actuales. Los padres pueden visitar el sitio en la web de la escuela ([www.fusd.net/schools/MiddleSchool/Almeria/index.stm](http://www.fusd.net/schools/MiddleSchool/Almeria/index.stm)) para información general. Los informes del progreso son emitidos cada tres semanas y las boletas de calificación son emitidas al final de cada trimestre. ConnectEd es un sistema de mensajes telefónicos a base en Internet que envía mensajes personalizados de parte del personal de la escuela al hogar de cada estudiante. Los padres que deseen más información sobre la Escuela Secundaria Almeria o estén interesados en llegar a ser un miembro activo de la comunidad de la escuela pueden comunicarse con el director al (909) 357-5350.

## Perfil de la escuela

La Escuela Secundaria Almeria es una escuela de un solo ciclo, de año redondo sirviendo a 1,051 estudiantes en sexto, séptimo y octavo grado. El personal de la escuela se enfoca en suplir las necesidades individuales de cada estudiante, académicamente, emocionalmente y socialmente. La Escuela Secundaria Almeria enfatiza la participación y el apoyo de los padres en el proceso de aprendizaje. Los administradores, el personal y los padres comparten la visión y el compromiso que cada niño en la Escuela Secundaria Almeria va a aprender y a estar preparado para experimentar el éxito en la preparatoria.

### Porcentaje de Estudiantes por Etnicidad

Matriculación del 2006-07: 1,051

Afro-Americano	10.2%
Nativo Americano o Nativo de Alaska	0.3%
Caucásico	7.0%
Asiático	1.2%
Filipino	1.5%
Hispano o Latino	79.2%
Isleño del Pacífico	0.3%
Múltiple o sin respuesta	0.3%

## Logros estudiantiles

Medidas múltiples de los logros estudiantiles son utilizadas como parte progresiva de la calidad del programa educativo de la Escuela Secundaria Almeria. Estas medidas son utilizadas para seguir el progreso actual del estudiante al igual que para evaluar la efectividad del programa educativo.

### Examen de California del desarrollo del idioma inglés

La ley estatal requiere que las escuelas administren el Examen de Desarrollo del Idioma Inglés California (CELDT) a los estudiantes en grados de kindergarten hasta el doceavo de quienes su idioma de casa no es el inglés. El examen identifica a nuevos estudiantes como estudiantes de inglés, sigue su progreso en el aprendizaje del inglés y ayuda a determinar si han alcanzado la competencia en el idioma inglés.

### Evaluaciones del distrito como medidas de referencia

Todos los estudiantes en los grados de kindergarten hasta el cinco son probados en lenguaje y literatura cinco veces al año y probados en matemáticas tres veces al año; los estudiantes en sexto grado son probados en lenguaje, literatura y matemáticas una vez cada trimestre. Estos exámenes incrustados en

el plan de estudios, desarrollados por el distrito, están escritos y alineados con los estándares del estado y del distrito. Utilizando los resultados de las evaluaciones del distrito, las evaluaciones del estado y los grados de los estudiantes, el Distrito Escolar Unificado de Fontana creó una matriz de múltiples medidas para evaluar el progreso general del estudiante y para identificar a los estudiantes en riesgo de no cumplir con los estándares del nivel de grado. Utilizando la matriz, el Distrito Escolar Unificado de Fontana y la Escuela Secundaria Almeria proporcionaron programas de intervención individualizada para aquellos estudiantes que no alcanzaron los estándares de competencia para su nivel de grado.

### Evaluaciones estandarizadas del estado

Los estudiantes de la Escuela Secundaria Almeria participan en la prueba de California llamada STAR cada año. El Programa obligatorio STAR (Pruebas e Informes Normalizados) es una serie de evaluaciones que evalúa la competencia académica en el área de las materias principales y compara los resultados con los de otros estudiantes que tomaron el mismo examen. La evaluación STAR está compuesta por la Prueba de Rendimiento del estado de California (CAT/6), la Prueba de Normas de California (CST) y el Aprenda 3 y la Evaluación de Desempeño Alternativo del estado de California (CAPA.)

El CAT/6 mide los logros basados en la comparación estudiantil; el CST ayuda a determinar el nivel de la competencia individual requerida por el estado. El examen CAPA es administrado a estudiantes con las incapacidades significativas que no pueden tomar el CST y el CAT/6. Para más información en el Programa STAR, visita por favor el sitio <http://star.cde.ca.gov/>.

### CAT/6

El examen CAT/6 es una prueba de normas estandarizadas de referencia que indica como se compara un estudiante o grupo de estudiantes con el grupo de estudiantes de la muestra nacional probados alrededor del país. Todos los estudiantes en los grados tres y siete son probados cada primavera en lectura, escritura y matemáticas. Las tablas del CAT/6 en este reporte muestran el porcentaje de estudiantes con puntuaciones que alcanzaron o superaron el cincuenta percentil. Las áreas que están en blanco en las tablas adyacentes indican que ningún estudiante fue probado en el grupo estudiantil y área de materia. Detalles adicionales, como los resultados del nivel del grado pueden obtenerse en la página web de la Secretaría de Educación de California en el sitio <http://star.cde.ca.gov/>.

### Pruebas de las normas de California (CST)

Las pruebas de las normas de California evalúan el rendimiento del estudiante en el Contenido Académico de California adoptados por el Consejo de Educación Estatal. Las normas de rendimiento identifican el nivel de dominio que tiene el estudiante sobre el contenido estándar que ha sido examinado. El objetivo estatal para cada estudiante es que obtenga puntuaciones a nivel Avanzado o Competente. Todos los distritos en el Estado de California están obligados a reportar sus resultados del CST en comparación al promedio estatal.

Las tablas en este informe muestran el porcentaje de estudiantes que alcanzaron o superaron los niveles competentes y avanzados. Los resultados son mostrados únicamente para los subgrupos con diez o más alumnos que tomaron la prueba.

Resultados de los exámenes CAT/6									
Todos los estudiantes									
Porcentaje de alumnos que resultaron en el rango de 50 por ciento o superior									
	Almeria			DEUF			California		
	04-05	05-06	06-07	04-05	05-06	06-07	04-05	05-06	06-07
Lectura	36	31	31	27	28	28	41	42	42
Matemáticas	44	40	39	41	39	42	52	53	53

*Solamente los estudiantes de tercero y séptimo grado tomaron el examen CAT/6.*

Resultados de los exámenes CAT/6								
Subgrupos étnicos numéricamente significativos								
Porcentaje de alumnos que resultaron en el rango de 50 por ciento o superior								
2006-07								
	Almeria							
	Nativo Americano o Nativo de Alaska		Asiático	Filipino	Hispano o Latino		Isleño del Pacífico	Caucásico
Lectura	24		*		33			19
Matemáticas	41		*		40			23

*\*Dado que menos de 10 alumnos tomaron parte en los exámenes, los resultados no se emitirán en este informe para preservar la confidencialidad.*

*En los casos no indicando el signo de %, no se examinaron ningunos estudiantes del subgrupo ni la materia de estudio.*

Resultados de los exámenes CAT/6						
Otros subgrupos numéricamente significativos						
Porcentaje de alumnos que resultaron en el rango de 50 por ciento o superior						
2006-07						
	Almeria					
	Chicos	Chicas	Estudiantes que aprenden inglés	Económicamente desfavorecidos	Estudiantes con Discapacidades	Educación migratoria
Lectura	28	35	15	30	5	*
Matemáticas	40	38	20	35	8	*

**Resultados de los exámenes normalizados del estado de California**  
**Todos los estudiantes**  
**Porcentaje de alumnos que resultaron en los "niveles de grado" y "avanzado"**

	Almería			DEUF			California		
	04-05	05-06	06-07	04-05	05-06	06-07	04-05	05-06	06-07
Inglés-Lengua y Literatura	30	31	30	25	28	30	40	42	43
Matemáticas	25	23	22	26	27	27	38	40	40
Ciencias		23	20	11	18	23	27	35	38
Historia	21	20	14	18	17	17	32	33	33

*Solamente los alumnos de los grados 5, 8, 9, 10 y 11 se examinan del apartado de ciencias de este examen, y solamente los de los grados 8, 9, 10 y 11 se examinan del apartado de historia.*

**Resultados de los exámenes normalizados del estado de California**  
**Subgrupos étnicos numéricamente significativos**  
**Porcentaje de alumnos que resultaron en los "niveles de grado" y "avanzado"**  
**2006-07**

	Almería						
	Afro-Americano	Nativo Americano o Nativo de Alaska	Asiático	Filipino	Hispano o Latino	Isleño del Pacífico	Caucásico
Inglés-Lengua y Literatura	28	*	36		29	*	32
Matemáticas	16	*	55		23	*	15
Ciencias	26	*	*		18	*	30
Historia	13	*	*		13	*	20

*\*Dado que menos de 10 alumnos tomaron parte en los exámenes, los resultados no se emitirán en este informe para preservar la confidencialidad.*

**Resultados de los exámenes normalizados del estado de California**  
**Otros subgrupos numéricamente significativos**  
**Porcentaje de alumnos que resultaron en los "niveles de grado" y "avanzado"**  
**2006-07**

	Almería					
	Chicos	Chicas	Aprendices del inglés	Económicamente desfavorecidos	Estudiantes con Discapacidades	Educación migratoria
Inglés-Lengua y Literatura	26	34	7	26	2	*
Matemáticas	23	22	7	20	3	*
Ciencias	23	18	7	17	0	*
Historia	15	13	3	11	0	*

**Índice de rendimiento académico (API)**  
**Comparación de tres años de rendimiento**

	Resultados de API del 2007	Rango de API		
		2004	2005	2006
Rango en el ámbito estatal		4	4	4
Rango entre escuelas semejantes		7	9	9
Resultados	Resultados de API del 2007	Incremento/Decremento en el API		
De ámbito escolar – todos los alumnos	680	37	5	-6
Subgrupos étnicos				
Hispano o Latino	677	35	4	-3
Otros subgrupos				
Económicamente desfavorecidos	660	25	12	-3
Aprendices del inglés	641	*	10	-10
Estudiantes con discapacidades	477	*	-31	40

*\*Una comparación de tres años no está disponible; 2005-06 es el primer ciclo de API que los resultados del API y las metas de crecimiento serán reportadas.*

Resultados detallados para cada grupo estudiantil en cada grado escolar pueden obtenerse en el sitio web de la Secretaría de Educación de California en <http://star.cde.ca.gov>.

**Condición Física**

Cada año durante la primavera, el Estado exige a la Escuela Secundaria Almería que administre un examen de condición física a todos los estudiantes del séptimo grado. El examen de condición física mide la habilidad de cada estudiante para realizar seis tareas físicas en seis áreas importantes. Los estudiantes que alcanzan o superan los estándares en todas las seis áreas se les considera que están físicamente en forma o dentro de la "zona físicamente saludable".

Al terminar el examen de condición física para el año escolar 2006-07, un 18.19% de los estudiantes de séptimo grado obtuvieron resultados dentro de la "zona físicamente saludable". Puede encontrar resultados comparables del distrito y del estado en el sitio de web de la Secretaría de Educación de California en <http://www.cde.ca.gov/ta/tg/pf/>.

**Índice de rendimiento académico**

California utiliza los resultados de los exámenes STAR para calcular el Índice de Rendimiento Académico (API) el cual es utilizado para medir el desempeño escolar, establecer metas de crecimiento académico y seguir el progreso al paso del tiempo. El API es un índice numérico entre 200-1000 que mide el desempeño del estudiante en grados del dos hasta el once. Un resultado de 800 en el API es la meta de desempeño designada por el estado para todas escuelas. Los resultados de la prueba son comparados y una fórmula es aplicada para determinar API.

Metas de crecimiento: Para las escuelas con un API menos de 800, el estado requiere un aumento del 5% de la diferencia entre el API actual de la escuela y 800. Las metas de crecimiento no solamente aplican a escala escolar general, pero a cada subgrupo numéricamente significativo también. Las escuelas y o los subgrupos que han alcanzado un API de 800 o más deben mantener sus resultados.

Escala al nivel estatal: Todas escuelas en California son clasificadas según su tipo (primaria, secundaria, preparatoria) y son colocadas en una escala del 1 al 10, con el 10 siendo el más alto.

Escala de escuelas similares: El desempeño escolar también es comparado con otras escuelas similares en el estado, basado en las características demográficas y clasificadas del 1 al 10 dentro de una agrupación de 100 escuelas.

**Progreso adecuado anual (AYP)**

Ningún Niño se que Quede Atrás es una ley federal que exige que todos los estudiantes, incluyendo a los estudiantes que tienen desventajas económicas, que son de grupos raciales o étnicos de la minoría, tienen incapacidades o tienen una competencia limitada en inglés, alcancen el estándar en el rendimiento académico para matemáticas, lenguaje y literatura para el año 2014. Las escuelas deben demostrar Progreso Anual Adecuado (AYP) hacia alcanzar esa meta. El AYP exige que ciertos requisitos sean alcanzados cada año:

- Cada escuela y subgrupo debe desempeñarse en los niveles de competencia designados; 24.4% de los estudiantes de las escuelas primarias y secundarias deben ser competentes en lenguaje y literatura y un 26.5% deben ser competentes en matemáticas.

- Por lo menos un 95% de los estudiantes deben tomar los exámenes estandarizados.

- Las escuelas deben mostrar un mejoramiento en el Índice de Rendimiento Académico (API) al alcanzar un resultado en el API de 590 o de un punto de crecimiento.

• Cada escuela preparatoria debe tener una tasa de graduación del 82% o mostrar un aumento en la tasa de graduación del 0.2% durante un período de dos años.

La tabla AYP en este informe muestra el progreso en los blancos alcanzados de AYP durante el año escolar 2006-07. Se puede encontrar más información sobre AYP en el sitio web de la Secretaría de Educación de California al [www.cde.ca.gov/nclb/](http://www.cde.ca.gov/nclb/) y en el sitio web de la Secretaría de Educación de los Estados Unidos al [www.ed.gov/nclb/accountability/](http://www.ed.gov/nclb/accountability/).

**Progreso anual adecuado (AYP)  
Resultados comunicados por indicador y comparados al desempeño del distrito del 2006-07**

¿La escuela y el distrito alcanzaron o excedieron los criterios de desempeño del 2007 en cada área que aparece a continuación?

Indicador de AYP	Almería	DEUF
Resultados escolares en general	No	No
Índice de participación		
Lectura y literatura en inglés	Sí	Sí
Matemáticas	Sí	Sí
Porcentaje a nivel de grado (Examen CST)		
Lectura y literatura en inglés	Sí	No
Matemáticas	No	Sí
API	Sí	Sí
Incrementar el API por un punto		
Índice de graduación	N/A	No

**Ningún Niño se Quede Atrás (NCLB)**

La ley que lleva por nombre, Ningún Niño se Quede Atrás (NCLB) es parte del programa de Fondos Federales del Título I, diseñado para apoyar programas para adquirir personal adicional para satisfacer las necesidades de los estudiantes de bajos recursos, estudiantes de bajo rendimiento y otros estudiantes designados con necesidades especiales. Las escuelas pueden solicitar uno de dos fondos del título I basado en la demografía de sus alumnos: Título I al nivel escolar o Título I para ayuda específica. Las escuelas bajo el Título I al nivel escolar, utilizan los fondos federales para el mejoramiento del rendimiento estudiantil al nivel general. Las escuelas bajo el Título I para ayuda específica, utilizan los fondos federales para ayudar aquellos alumnos quienes cumplen con el criterio específico del programa. En el 2006-07, la Escuela Secundaria Almería no participó en el programa Título I.

**Estatus del programa de mejoras (PI) Título I**

	Almería	DEUF
Estatus PI	No en PI	En PI
Primer año en el programa de mejoras PI	N/A	2007-2008
Año de PI	N/A	Año 1
No. de escuelas actualmente en el PI		5
Porcentaje de escuelas actualmente designados para el PI		11.9%

La información estadística en ésta tabla refleja el estatus de PI durante el año escolar 2007-08.

Cualquier escuela que está recibiendo fondos del Título I, debe cumplir con las respectivas pruebas e informes que cada programa requiera, conseguir los niveles específicos de excelencia académica y supervisar el progreso escolar a fin de lograr las metas establecidas. Los cálculos del progreso anual adecuado (AYP) determinan

si una escuela acogida al Título I, ha alcanzado sus metas de rendimiento. Las escuelas que no hayan cumplido con el criterio del AYP, entran en el Programa de Mejoramiento, un sistema de monitoreo y un programa para reforzar el plan de estudios diseñado para ayudar a las escuelas a aumentar el nivel de excelencia académica de sus alumnos. Para más información sobre el Título I y el Programa de Mejoramiento, visite la página de la Secretaría de Educación de California, <http://www.cde.ca.gov/ta/ac/ay/>.

**Instalaciones escolares y su seguridad**

La Escuela Secundaria Almería proporciona un ambiente de aprendizaje limpio, seguro y funcional por medio del mantenimiento adecuado de sus instalaciones y supervisión en el plantel.

Descripción del plantel	
Año de construcción	1989
Medida en acres	20 ac
Pies cuadrados	103,210 p <sup>2</sup>
Cantidad	
# de aulas permanentes	42
# de aulas portátiles	14
# de baños (para estudiantes)	12 pares
Biblioteca	1
Laboratorios de computación	2
Gimnasio	1
Comedor para maestros	1
Salón de trabajo de maestros	2
Cafetería	1

Las instalaciones fueron construidas en 1989; desde entonces, un gimnasio fue construido en el 2000 y aulas adicionales han sido agregadas durante los años para acomodar el aumento en la matriculación. El continuo mantenimiento por los consejeros del plantel y los especialistas en la industria aseguran que nuestras instalaciones permanezcan al día y que proporcionen el espacio adecuado para los estudiantes y el personal.

**Supervisión del plantel**

El personal de la escuela ha establecido una relación preventiva con los estudiantes – estableciendo una “presencia de paz” en el plantel. Un oficial de policía de tiempo completo, de la ciudad de Fontana, está en el plantel para ayudar a los administradores con los asuntos severos de disciplina, disputas familiares y asuntos legales.

Los maestros, los administradores y dos oficiales de seguridad están estratégicamente ubicados en áreas específicas para supervisar las actividades de los estudiantes; los lugares incluyen el área de entrada, el área de educación física y la biblioteca. Durante el almuerzo, dos oficiales de seguridad, los administradores de la escuela, dos consejeros y el oficial de policía de Fontana están presentes en la cafetería y en áreas comunes del plantel para supervisar a los estudiantes. Cuando los estudiantes son despedidos por el día, los maestros, los administradores, los oficiales de seguridad del plantel y el oficial de policía de Fontana se aseguran que los estudiantes están caminando hacia las actividades después de clases o los que están dejando el plantel, lo hacen en una forma segura y ordenada. La Escuela Secundaria Almería es un plantel cerrado.

Situación de Mantenimiento de la Instalación Escolar		Situación de Mantenimiento		
Área de Inspección	Inspección más reciente:	Buena	Mediana	Mala
	<b>6 de febrero del 2008</b>			
Fugas de gas		✓		
Sistemas mecánicos		✓		
Ventanas/Puertas/Portales (Interiores)		✓		
Superficies interiores (paredes, suelos y techos)		✓		
Materiales peligrosos (int/ext)		✓		
Daños estructurales		✓		
Seguridad contra incendios		✓		
Instalaciones eléctricas (interiores y exteriores)		✓		T-18: Reemplazar la cubierta eléctrica en la pared sur. W. O. # 52706. Oficina de la biblioteca: Limpiar las manchas del fusible de la luz en el techo.
Plagas de animales dañinos/bichos		✓		
Bebederos (dentro y fuera)		✓		P-1: Reemplazar la manija del bebedero que está cerca de la entrada del salón P-1.
Baños		✓		Baño de señoritas: Reparar/remplazar el contenedor del papel higiénico del baño para discapacitados. W. O. # 51972.
Desagües		✓		
Pacios/Terrenos de la escuela		✓		
Techos		✓		Laboratorio de ciencias en el lado norte, P-4, P-5, P-8, Área Común de Ciencia, oficina de la cocina: Revisar las goteras del techo. Salón multiusos: Reemplazar teja en el lado este del techo. W.O.#34514
La limpieza en general		✓		

Resumen en General de la Situación de Mantenimiento de la Instalación Escolar				
Resumen en general	Ejemplar	Buena	Mediana	Mala
	✓			

**Clasificación descrita en porcentajes:**

Ejemplar: La escuela reúne la mayoría o todas las normas de buen mantenimiento. Las deficiencias anotadas, si es que existen, no son significativas, y/o afectan un área muy pequeña en la escuela. Las órdenes de trabajo fueron generadas para todas las deficiencias.

Durante el horario escolar, todos los visitantes deben registrarse en la oficina de la escuela y portar gafetes de identificación mientras están en los jardines de la escuela.

### Plan de seguridad dentro del plantel escolar

En 1998, el amplio Plan de Seguridad Escolar fue desarrollado por el Comité para Escuelas Seguras y la Oficina de Bienestar y Asistencia del Niño para cumplir con el proyecto de ley 187 del Senado de 1997. El plan más reciente fue revisado, actualizado y discutido con el personal de la escuela en julio del 2007. Una copia actualizada está disponible para el público en la oficina de la escuela. Realces del Plan de Seguridad de la Escuela incluyen lo siguiente: Plan de Acción de la Escuela Segura, un plan amplio de desastre y crisis, políticas de disciplina estatales y locales, programas de intervención para estudiantes en riesgo, enfrentando la agresión estudiantil, presencia autoritativa visible en el plantel, transporte seguro, estrategias de comunicación y la resolución de problemas.

### Mantenimiento del plantel

El personal de conserjes de la escuela y el departamento de mantenimiento del distrito trabajan juntos para asegurarse que los patios de recreo, las aulas de clase y las instalaciones estén bien cuidadas y se mantengan en seguras y funcionales condiciones para el uso de los estudiantes, el personal y los visitantes. El Distrito Escolar Unificado de Fontana publica un manual completo de conserjes que resume los estándares de limpieza y las pautas de prioridad. Cada miembro del personal de conserjes recibe la capacitación en el trabajo y es proporcionado con una copia del manual de limpieza del distrito que define las responsabilidades individuales con respecto a los procedimientos de mantenimiento, las responsabilidades diarias, las expectativas en el desempeño y las medidas de seguridad. El mantenimiento diario y la limpieza se llevan a cabo por la tarde. Cuando los estudiantes y el personal están en receso o vacaciones de la escuela, los equipos de conserjes se enfocan en la limpieza profunda de las alfombras, los pisos, las ventanas, los baños y otros componentes mayores del plantel.

Un proceso electrónico para la orden de trabajo está en regla para proyectos no rutinarios de mantenimiento y reparaciones de la escuela. El personal de la escuela somete las ordenes de trabajo a la secretaria de la escuela quien envía todas las ordenes al departamento de mantenimiento del distrito quien identifica la índole del proyecto y entonces asigna el proyecto ya sea a los técnicos/especialistas de mantenimiento del distrito o a los conserjes del plantel. Cada conserje del plantel puede manejar las reparaciones generales; los proyectos que requieren de especialistas o a terceros contratistas son completados por el departamento de mantenimiento del distrito. Las reparaciones de emergencia son típicamente resueltas inmediatamente por ya sea los conserjes de la escuela o por especialistas de mantenimiento del distrito.

Un conserje de tiempo completo de día y tres conserjes de tiempo completo de la tarde están asignados a la Escuela Secundaria Almería y son responsables de mantener las aulas y las instalaciones limpias, seguras, en buenas y funcionales condiciones. Cada mañana, antes que los estudiantes lleguen al plantel, el conserje del día y los oficiales de seguridad inspeccionan las instalaciones por grafito, peligros a la seguridad u otras condiciones que necesiten atención antes que los estudiantes y el personal entren a los jardines de la escuela. Los baños son revisados después de cada periodo de clases durante el día por el conserje y los oficiales de seguridad y son

limpiados conforme es necesario. El director y los conserjes se comunican diariamente con respecto al mantenimiento del plantel y los asuntos de seguridad.

El departamento de mantenimiento del distrito inspecciona las instalaciones y los sistemas operativos de la Escuela Secundaria Almería por lo menos dos veces al año. Un informe formal de la inspección es archivado anualmente de acuerdo con el Código de Educación §17592. (c)(1). El Distrito Escolar Unificado de Fontana utiliza una encuesta de inspección del plantel de la escuela desarrollado por la Oficina de Construcción de Escuelas Públicas de California para identificar las condiciones inseguras o peligrosas y las necesidades de mejoramiento de las instalaciones. La inspección de la escuela más reciente sucedió el 9 de mayo del 2007. Durante el año escolar 2006-07, todos los baños estuvieron en operación y disponibles para los estudiantes en todo momento.

### Mantenimiento diferido

El Distrito Escolar Unificado de Fontana participa en el Programa de Mantenimiento Diferido para Escuelas Estatales el cual proporciona fondos que igualan dólar por dólar para ayudar a los distritos escolares con reparaciones mayores o para reemplazar los componentes del edificio actual. Proyectos de mantenimiento diferido generalmente incluyen el tejado, la plomería, la calefacción y el aire acondicionado, los sistemas eléctricos, la pintura interior y exterior y los sistemas de piso. Durante el año escolar 2006-07, la Escuela Secundaria Almería recibió \$25,984 en fondos de mantenimiento diferido para proyectos de electricidad, pintura, filtro HVAC y pavimentación.

## Entorno de Aula

### Disciplina y ambiente apropiado para el aprendizaje

Los estudiantes en la Escuela Secundaria Almería son guiados por las políticas del distrito, las reglas de la escuela y las expectativas de conducta establecidas por el Distrito Escolar Unificado de Fontana que promueven el respeto, la cooperación, la cortesía y la aceptación de los demás. El personal de la escuela explica y discute los varios tipos de conducta apropiada e inadecuada para la escuela así como las consecuencias que siguen a las malas decisiones. Un enfoque progresivo en la disciplina se toma cuando los estudiantes tienen dificultad en seguir las reglas de la escuela. Las medidas disciplinarias se aplican en el aula y empiezan con una advertencia o una llamada telefónica a los padres, seguido por un periodo de castigo y o la detención. Los estudiantes que continúan demostrando mala conducta son enviados a la oficina del director. Al administrar las consecuencias, el director toma en consideración las tendencias de conducta pasada del estudiante y la seriedad de la infracción. La disciplina del estudiante siempre se trata de una manera justa, firme y consistente.

Al principio del año escolar, las reglas de la escuela, las expectativas de conducta y las consecuencias son explicadas por el director y el subdirector durante el periodo de educación física (PE) del estudiante. Se les recuerda a los estudiantes de sus responsabilidades de conducta en su clase de PE al principio del segundo y tercer trimestre cuando regresan de las vacaciones entre trimestres. Cada estudiante es proporcionado con un manual de estudiante, el cual contiene las políticas académicas, de conducta y de seguridad al igual que una "agenda de recordatorios" para registrar los trabajos asignados y para anotar las fechas importantes en el calendario. Los padres pueden usar la agenda de recordatorios como una herramienta de comunicación con los maestros de su niño para averiguar sobre las tareas y el progreso en cada clase.

Cada estudiante tiene la oportunidad de ser reconocido por sus esfuerzos académicos extraordinarios y por demostrar buena conducta cívica. Los administradores de la escuela elogian a los estudiantes por los logros que han conseguido (en buena conducta y académicamente) y comparten las noticias con los padres a través de una llamada telefónica. El programa de Renacimiento para toda la escuela, reconoce a los estudiantes por sus logros académicos, por mantener la buena conducta y por obtener buenos grados. Basado en el promedio de grados, los estudiantes califican para una de las tres tarjetas de Renacimiento (dorada, plateada y de bronce) las cuales les permiten varios niveles de acceso a los eventos y privilegios especiales de la escuela. Las asambleas de Renacimiento se llevan a cabo al final de cada trimestre para anunciar los estudiantes que han calificado y distribuyen las tarjetas de Renacimiento.

### Suspensiones y expulsiones

	Almería		
	04-05	05-06	06-07
Suspensiones (#)	272	209	198
Suspensiones (%)	23.92%	19.89%	18.84%
Expulsiones (#)	87	9	12
Expulsiones (%)	7.65%	0.86%	1.14%

	DEUF Escuelas intermedias		
	04-05	05-06	06-07
Suspensiones (#)	2028	1573	1388
Suspensiones (%)	21.10%	16.49%	14.46%
Expulsiones (#)	178	69	51
Expulsiones (%)	1.85%	0.72%	0.53%

*Esta tabla indica el total de casos (no de días) de suspensión y expulsión, e incluye a estudiantes con diferentes tipos de suspensiones. Por ejemplo, un estudiante suspendido durante dos días en un mes y durante tres días al siguiente, se cuenta como dos casos de suspensión separados.*

Los estudiantes responsables pueden elegir participar en el Club de Liderazgo después de clases para recibir entrenamiento en liderazgo y mediación entre compañeros. Los estudiantes participantes están disponibles para ayudar a los compañeros de clase con asuntos sociales leves y están capacitados para reconocer las situaciones que requieren de intervención adulta.

Los programas y clubes después de la escuela ofrecen actividades divertidas que promueven la forma física y el enriquecimiento académico. Los estudiantes son invitados a asistir a las actividades de Renacimiento después de la escuela, el enriquecimiento GATE (Educación para estudiantes dotados y talentosos), el Club de Arte, Cheer y talleres AVID (Avance por medio de Determinación Individual.) La Escuela Secundaria Almería patrocina una mezcla de programas de deportes internos y competitivos para voleibol, fútbol de bandera, baloncesto, fútbol americano, fútbol y atletismo en pista.

### Tiempo de enseñanza

Durante el año escolar 2006-07, todos los minutos de instrucción ofrecidos en la Escuela Secundaria Almería superaron los requisitos estatales. Para el año escolar 2006-07, la Escuela Secundaria Almería ofreció 180 días de enseñanza compuestos de 142 días regulares y 38 días reducidos. La Escuela Secundaria Almería utiliza los días reducidos para juntas del personal, el desarrollo del personal y la colaboración de equipo del departamento de nivel de grado.

Todos los minutos de instrucción ofrecidos en la Escuela Secundaria Almería durante el año escolar 2006-07 superaron los requisitos estatales especificados en el Código de Educación de California. El estado requiere que los estudiantes de secundaria reciban 54,000 minutos de instrucción, la Escuela Secundaria Almería ofreció un total de 62,390 minutos de instrucción para el año escolar 2006-07.

### Tamaño y distribución de clases

La Escuela Secundaria Almería mantuvo un promedio general en el tamaño de las clases de 30 estudiantes para el año escolar 2006-07. La tabla siguiente ilustra la distribución del tamaño de las clases por materia, el tamaño promedio de las clases y el número de clases que contienen de 1-20 estudiantes, 21-32 estudiantes y 33 o más estudiantes.

#### Distribución de Responsabilidades de Maestro Instrucción por Departamento

Materia	2004-05			
	Tamaño de Clase Promedio	Número de Salones		
		1-20	21-32	33+
Inglés	26.2	19	21	21
Matemáticas	30.3	6	10	21
Ciencias	32.0	3	10	22
Ciencias sociales	32.3	2	10	21
Materia	2005-06			
	Tamaño de Clase Promedio	Número de Salones		
		1-20	21-32	33+
Inglés	27.4	11	24	17
Matemáticas	29.6	6	11	17
Ciencias	31.7	1	14	18
Ciencias sociales	31.8	2	10	18
Materia	2006-07			
	Tamaño de Clase Promedio	Número de Salones		
		1-20	21-32	33+
Inglés	26.4	14	19	16
Matemáticas	26.3	13	10	15
Ciencias	29.8	4	14	19
Ciencias sociales	32.5	1	7	17

## Currículo e Instrucción

### Desarrollo profesional del personal

Toda la capacitación y el desarrollo de las actividades del plan de estudios en el Distrito Escolar Unificado de Fontana giran alrededor del Contenido de los Estándares y Fundamentos del Estado de California. La escuela secundaria Almería complementa la capacitación del distrito con la capacitación proporcionada en el plantel, enfocada en satisfacer las necesidades de la escuela basada en los resultados de la evaluación del estudiante e información del maestro. Las actividades de instrucción para el personal se llevan a cabo durante el año escolar y se concentran en mejorar los niveles de dominio de los estudiantes colaborando entre los equipos de niveles de grado por medio del apoyo en las materias. Durante el año escolar 2006-07, la escuela secundaria Almería patrocinó 18 horas de desarrollo del personal (seis sesiones de tres horas) las cuales se enfocaron en:

- Estrategias de Instrucción
- Instrucción diferenciada
- El manejo de la clase
- OARS (Sistema para reportar las evaluaciones online)
- Tecnología

- Comunidades de aprendizaje profesionales
- Aprendices del idioma inglés
- Análisis de datos
- Edusoft

#### Días de Desarrollo del Personal Historial de tres años

2004-05	2005-06	2006-07
3	3	6*

\*Medio día (sesiones de tres horas)

El Distrito Escolar Unificado de Fontana ofrece apoyo a los maestros nuevos y veteranos así como a internos, maestros principiantes internos, auxiliares docentes y a los maestros suplentes. Los miembros del personal son alentados a asistir a los talleres y conferencias profesionales. El personal clasificado de apoyo recibe la capacitación relacionada con su trabajo de parte de supervisores de departamento y representantes del distrito.

### Liderazgo de la escuela

El director de la Escuela Secundaria Almería trabaja muy de cerca con dos subdirectores y el Equipo de Liderazgo para dirigir los esfuerzos de la escuela a ofrecer un plan de estudios en materias básicas bien equilibrado y riguroso alineado con los estándares del estado y del distrito. El director es responsable de la administración general de la escuela; sin embargo, las evaluaciones del personal y las responsabilidades en la toma de decisiones asociadas con la administración de una escuela secundaria con compartidas con los subdirectores: Kim Bente y Stuart Hamill. El plan de estudios y la instrucción es delegado a la Sra. Bente y el apoyo estudiantil y las instalaciones son supervisadas por el Sr. Hamill.

El Sr. Gregory Fromm ha estado en el campo educativo por más de 12 años y un nuevo miembro del Distrito Escolar Unificado de Fontana y del personal de la Escuela Secundaria Almería desde el 2005. Antes de unirse a la Escuela Secundaria Almería, el Sr. Fromm pasó seis años como maestro de aula y cuatro años en la administración de la escuela en otras escuelas y distritos. El Sr. Fromm está en proceso de terminar su doctorado en liderazgo, tiene una maestría en la administración, una segunda maestría en educación física, una licenciatura en ciencias sociales, Nivel I y Nivel II en las credenciales administrativas y ha terminado la Capacitación de Director AB75.

Apoyando al director en el proceso decisorio está el Equipo de Liderazgo, compuesto del director, ambos subdirectores, el director de ASB, dos coordinadores del programa, representantes

de departamento designados y maestros representante de cada nivel de grado. El Equipo de Liderazgo se reúne una vez al mes para efectuar cambios positivos en el ambiente de aprendizaje. A través de los esfuerzos cooperativos y colectivos, los miembros del equipo identifican las estrategias para realizar su efectividad como profesionales, creando e implementando cambios positivos en las aulas para ayudar a los estudiantes a alcanzar la competencia. Como parte del proceso de transición hacia una estructura de Comunidad de Aprendizaje Profesional (PLC), el Equipo de Liderazgo dedicó mucho de su tiempo a desarrollar misiones, valores, visiones y metas para la PLC y a desarrollar e implementar los cuatro pilares de las Comunidades de Aprendizaje Profesional. Los representantes de departamento, los directores, los coordinadores y los líderes de nivel de grado sirven como un conducto entre la administración y el personal docente en todas las facetas de las funciones de la escuela y la implementación del programa.

### Materiales educativos

Todos los libros de texto utilizados en el plan de estudios básico en todo el Distrito Escolar Unificado de Fontana, están en conformidad con el Contenido de los Estándares y Fundamentos del estado de California. El material educativo para kinder y octavo grado es seleccionado de la lista más reciente de materiales basados en los estándares del estado de California y adoptados por el Consejo de Educación del Estado. Los materiales educativos para el noveno y doceavo grado están basados en las normas aprobadas por el consejo de administración del distrito. El distrito sigue el ciclo de adopción de seis años en el material de contenido básico y el ciclo de ocho años para adopciones de libros de textos en lenguaje extranjero, artes visuales y escénicas y de salud.

El 19 de septiembre del 2007, el Consejo de Educación del Distrito Escolar Unificado de Fontana, tuvo una audiencia pública para declarar la amplitud de libros de texto y materiales educativos que se le han proporcionado a los estudiantes. El Consejo Administrativo adoptó la Resolución No. 07-55 la cual certifica como es requerido por el código de educación número §60119, 1) que los libros de texto y los materiales educativos fueron proporcionados a los estudiantes, incluyendo a aquellos que están aprendiendo inglés en el Distrito Escolar Unificado de Fontana de manera que cada alumno tiene un libro de texto o material didáctico para utilizar en el aula y que se puede llevar a casa o usarlo después de clases, 2) suficientes libros de texto y material didáctico en el área de inglés /lenguaje y literatura incluyendo el desarrollo del idioma inglés, matemáticas, ciencia, historia /ciencias

#### Libros de texto adpotados por el distrito (Grados 6<sup>º</sup>-8<sup>º</sup>)

Publicacion	Grados	publicación
<b>Inglés/lengua y literatura</b>		
Holt, Rinehart and Winston; <i>Literature and Language Arts</i>	6 <sup>º</sup> -8 <sup>º</sup>	2003
Hampton Brown; <i>High Point</i>	6 <sup>º</sup> -8 <sup>º</sup>	2003
<b>Matemáticas</b>		
McDougal Littell; <i>Concepts and Skills</i>	6 <sup>º</sup>	2002
Prentice Hall; <i>Pre-Algebra I</i>	7 <sup>º</sup> -8 <sup>º</sup>	2002
Prentice Hall; <i>Algebra I</i>	7 <sup>º</sup> -8 <sup>º</sup>	2002
McDougal Littell; <i>Geometry</i>	7 <sup>º</sup> -8 <sup>º</sup>	2002
<b>Ciencias</b>		
Houghton Mifflin; <i>California Science</i>	6 <sup>º</sup>	2007
Prentice Hall; <i>Focus on Life Science</i>	7 <sup>º</sup>	2007
Prentice Hall; <i>Focus on Physical Science</i>	8 <sup>º</sup>	2007
<b>Ciencias Sociales</b>		
Holt, Rinehart, Winston; <i>Ancient Civilizations</i>	6 <sup>º</sup>	2006
Holt, Rinehart, Winston; <i>Medieval to Early Modern Times</i>	7 <sup>º</sup>	2006
Holt, Rinehart, Winston; <i>U.S. History Independence to 1914</i>	8 <sup>º</sup>	2006

sociales y 3) suficientes libros de texto o material educativos fueron proporcionados a cada alumno del noveno al doceavo grado matriculados en clases de lengua extranjera o en clases de salud e 4) inclusive, equipo suficiente para el laboratorio de ciencia estuvo disponible para clases de ciencia que se ofrecen en el laboratorio en el noveno y doceavo grado.

### Recursos de tecnología

Durante el año escolar 2006-07, la Escuela Secundaria Almería tuvo un total de 343 computadoras; todas aulas tuvieron acceso al Internet. Como promedio, cada aula tiene cuatro computadoras las cuales son utilizadas para la investigación, para preparar presentaciones gráficas, pruebas de Lector Acelerado, pruebas de Matemáticas Aceleradas, el teclado y para conseguir acceso a los recursos educativos basados en la web tales como *unitedstreaming*. La escuela tiene dos laboratorios de computación: un laboratorio cuenta con 41 estaciones de trabajo con acceso al Internet y está diseñado para la instrucción de clases enteras utilizando los mismo tipos de programas disponibles en las estaciones de trabajo en las aulas. El segundo laboratorio de computación mantiene 42 estaciones de trabajo con acceso al Internet y es utilizado por los estudiantes de séptimo y octavo grado para clases electivas de tecnología. Un 80% de las aulas tienen una computadora portátil de maestro y un proyector VCL para utilizar como herramienta adicional para integrar la tecnología dentro del plan de estudios. Los maestros tienen acceso a 16 pizarras SMART para hacer las lecciones más animadas.

### Instrucción especializada

Todo plan de estudios y enseñanza especializada está alineado con el Contenido de Estándares y Fundamentos del Estado de California aprobados por el Consejo de Educación del Estado. Cada niño recibe un programa principal riguroso y bien balanceado basado en los estándares. La Escuela Secundaria Almería estructura su programa educativo de manera que todos los estudiantes reciban una enseñanza apropiada para su nivel de grado. Para asegurar el éxito de cada estudiante, los maestros utilizan una variedad de técnicas y estrategias de enseñanza utilizando material educativo basado en la investigación.

El programa de educación especial de la escuela está proveído por seis maestros de educación especial y nueve auxiliares de educación especial quienes proporcionan instrucción de días completos en seis días de clases especiales. Tres maestros especialistas en recursos y tres auxiliares especialistas en recursos proporcionan la instrucción en grupo pequeño en sus propias aulas. Cada estudiante es proporcionado la instrucción basada sobre su Plan Individualizado de Educación (IEP), el cual es revisado y es actualizado anualmente por los equipos IEP de escuela. Todos los estudiantes son integrados al aula de educación general basado sobre su IEP. Todos los estudiantes son proporcionados con la instrucción en el ambiente menos restrictivo.

Los estudiantes identificados como estudiantes del idioma inglés (EL) son asignados a maestros que han sido certificados para enseñar a los estudiantes que están aprendiendo inglés. Dos auxiliares bilingües proporcionan la instrucción en grupo pequeño y ayuda individual en el aula de educación general, colaborando con los maestros de los estudiantes EL para asegurarse que las necesidades de aprendizaje individuales sean satisfechas. Algunos estudiantes pueden matricularse en la clase del Desarrollo del Idioma Inglés (ELD) en vez de un curso electivo para complementar la instrucción regular de lenguaje y literatura. La instrucción ELD se enfoca en las habilidades del desarrollo del lenguaje, las habilidades en la lectura, el desarrollo del vocabulario y la fluidez en el lenguaje. Los

materiales educativos para el Desarrollo del Idioma Inglés (ELD) son utilizados en el aula de clases y para la intervención individualizada. Conforme los alumnos van aumentando la fluidez en idioma inglés, la Escuela Secundaria Almería continúa siguiendo su desempeño a través del CELDT y adapta la instrucción como sea necesario para asegurar el continuo éxito.

Los estudiantes que califican para el programa de Educación de Dotados y Talentosos (GATE) por medio de las pruebas del distrito son colocados en clases designadas para recibir instrucción acelerada y desafiante. Algunos estudiantes GATE participan en las clases AVID para instrucción al nivel de honores. El enriquecimiento después de clases es ofrecido una vez a la semana por una hora; los estudiantes son invitados a participar en proyectos especiales y paseos de excursión en torno a un tema común.

El curso AVID de la Escuela Secundaria Almería prepara a los estudiantes para la elegibilidad para el colegio y para el éxito. El programa está dirigido a las minorías, estudiantes quienes están académicamente "al nivel medio" socio-económicamente desfavorecidos y estudiantes de las comunidades rurales y otras a las que les falta la tradición en sus familias de "ir al colegio". Todos los estudiantes son bienvenidos en esta clase que ofrece clases de honores, enfocada en las habilidades de tomar notas y en la organización y pone énfasis en las habilidades y estrategias en matemáticas y en la lectura.

La Escuela Secundaria Almería patrocina una serie de programas de intervención para satisfacer las necesidades de esos estudiantes que no están alcanzando los estándares de competencia del estado en lenguaje / literatura y matemáticas. Las actividades de intervención durante y después de clases incluyen

- Campamento ELAP (Programa de Adquisición del Idioma Inglés): programa de adquisición del idioma inglés después de clases para estudiantes que aprenden inglés. La instrucción es

proporcionada dos veces a la semana por dos horas y está enfocada en mejorar la lectura, la escritura y las habilidades en la adquisición del lenguaje.

- Centro de Tareas: un ambiente de apoyo silencioso ofrecido en la biblioteca cuatro días a la semana por 60 minutos al día; los estudiantes pueden asistir para terminar las asignaturas de tareas o para recibir ayuda del personal certificado.

- Intervención después de clases: los estudiantes que no están alcanzando los niveles de competencia en la matriz de evaluación del distrito son recomendados por sus maestros para participar; los estudiantes reciben 60 minutos de instrucción en lenguaje, literatura y o en matemáticas dos días a la semana del personal certificado.

- Clases privadas después de la escuela: los maestros están disponibles después del horario regular de la escuela para la ayuda individualizada en cualquier materia. Los maestros pueden recomendar las clases privadas; los padres pueden comunicarse con el maestro de su niño para programar las sesiones de clases privadas.

## Personal profesional

### Asignación de maestros

Para el año escolar 2006-07, la Escuela Secundaria Almería tuvo 40 maestros que cumplieron con todos los requisitos de credenciales de acuerdo con las directrices del estado. El acta federal "Ningún Niño se Quede Atrás" (NCLB por sus siglas en inglés) requiere que todos los maestros de materias principales obtengan ciertos requisitos para poder ser considerados "Conformes a NCLB".

### Evaluaciones de maestros

Los procedimientos de evaluación y criterios para nuestros maestros son definidos en el acuerdo de la negociación colectiva del Distrito. Los

Credenciales y tareas del profesorado	Almería				DEUF			
	04-05	05-06	06-07	07-08	04-05	05-06	06-07	07-08
	Total de maestros	46	42	44		1911	1823	1885
Maestros totalmente acreditados	42	38	40		1771	1723	1802	
Maestros no totalmente acreditados	4	4	4		140	100	83	
Maestros siguiendo caminos alternativos para su certificación	2	0	2		168	91	72	
Pre-internos	0	0	0		9	0	0	
Maestros con permisos de emergencia	4	1	2		34	33	19	
Maestros con permisos de excelencia	0	0	0		2	0	1	
Maestros que enseñan asignaturas ajenas a su especialidad	7	4	2		60	34	33	
Total de maestros mal asignados	5	2	12	7	73	392	270	102
Otras malas asignaciones del personal acreditado	1	0	0	2	15	13	0	35
Maestros mal asignados para la instrucción de los alumnos que aprenden inglés	4	2	12	5	58	379	270	67
Plazas libres de profesores	0	0	0	0	0	4	0	2

Porcentaje de clases de obligatorias:	2006-07	
	Instruidas por maestros conformes al NCLB	No instruidas por maestros conformes al NCLB
	Almería Middle	100.0
Totales del distrito		
Todas las escuelas	100.0	0.0
Esc. de alta pobreza	100.0	0.0
Esc. de poca pobreza	0.0	0.0

Nivel educativo del profesorado	2006-07	
	Almería	DEUF
	%	%
Doctorado	4.5	1.4
Maestría y 30 horas semestrales o más	34.1	36.3
Maestría	0.0	0.3
Licenciatura y 30 horas semestrales o más	50.0	50.7
Licenciatura	11.4	9.8
Algo menos de licenciatura	0.0	1.4

maestros a prueba son observados por lo menos tres veces y evaluados dos veces al año. Los maestros permanentes son evaluados cada dos años. Las evaluaciones son realizadas por los administradores que han sido capacitados y han sido certificados como competentes para realizar las evaluaciones de maestros. Los criterios de la evaluación son basados en los Estándares de California para el Cuerpo docente:

- Cautivar y apoyar a todos los alumnos en el aprendizaje
- Crear y mantener un ambiente eficaz para el aprendizaje de los alumnos
- Entender y organizar la materia con temas de aprendizaje para el alumno
- Planificar la instrucción y diseñar experiencias de aprendizaje para todos los alumnos
- Evaluar el aprendizaje de los alumnos
- Desarrollarse como educadores profesionales

Los maestros cuyas evaluaciones no cumplen con el criterio de evaluación como está especificado en el acuerdo colectivo de negociaciones, son recomendados al Panel del programa de Revisión y Ayuda al Compañero (PAR.) Los maestros en el programa PAR son evaluados anualmente y pueden salir del programa una vez que obtengan una evaluación satisfactoria.

### Maestros suplentes

Durante el año escolar 2006-07, el distrito tuvo una reserva de más de 550 maestros suplentes calificados, compuesta principalmente de aspirantes a maestros. Los maestros suplentes deben 1) haber aprobado el examen CBEST y tener una licenciatura o 2) obtener un permiso de suplente de 30 días. El suplente interno de la Escuela Secundaria Almería se reporta cada mañana en la oficina de la escuela y está disponible para cubrir las ausencias imprevistas de maestros. A veces la escuela secundaria Almería tiene dificultad en obtener maestros suplentes calificados de la reserva del distrito. En caso de que un maestro suplente de la reserva del distrito no esté disponible, la clase del maestro ausente es dividida y los estudiantes son colocados en otra clase del mismo nivel de grado.

### Conserjería y personal de servicios de apoyo

La Escuela Secundaria Almería hace todo esfuerzo por suplir las necesidades académicas, emocionales y físicas de sus estudiantes. La escuela emplea al personal altamente calificado para proporcionar los servicios de consejería y de apoyo. Los Equipos de Intervención Estudiantil (SIT) tratan los asuntos que afectan la habilidad del estudiante para desempeñarse en su mejor potencial en la escuela y recomiendan varias estrategias de intervención o servicios para satisfacer las necesidades únicas de los estudiantes recomendados.

#### Consejeros y personal de apoyo

(Miembros del personal no docente)

2006-07

	No. de personas	ETC
Consejeros	3	2.50
Psicólogo	1	0.40
Enfermera	1	0.25
Asistente de salud	1	0.60
Especialista de EF Adaptiva	1	0.10
Auxiliar de EF Adaptiva	1	0.10
Terapeuta de LHO	1	0.20
Auxiliar de LHO	1	0.40

ETC = Equivalente a tiempo completo

Proporción de consejero a estudiante = 1:350

LHO = Lengüaje/Habla/Oído

El Plan del Área Local de Educación Especial (SELPA) proporciona una gran variedad de instrucción especializada y servicios de apoyo para estudiantes con necesidades excepcionales. SELPA emplea a profesionales altamente calificados y a expertos en la educación especial para suplir las necesidades únicas de cada niño(a) basado sobre su IEP. El personal de educación especial de la Escuela Secundaria Almería colabora con el SELPA del distrito para coordinar la instrucción designada y servicios (DIS), los programas de educación especial y programas de recursos para asegurar que los estudiantes reciban la instrucción y los servicios para apoyar sus necesidades individuales de aprendizaje.

## Gastos del distrito

### Salario y comparación de presupuesto

La ley estatal requiere que se dé a conocer al público en general, la información sobre los salarios y presupuestos relativos. Para propósitos de comparación, la Secretaría de Educación del Estado, ha proporcionado datos con el promedio de salarios de otros distritos escolares que tienen un promedio semejante en asistencia diaria en todo el estado. (Nota: los datos de comparación de salarios del 2005-06 fue la más reciente información disponible en el momento de publicación de este informe.)

### Gastos por estudiante

Para el año escolar 2005-06, el Distrito Escolar Unificado de Fontana gastó un promedio de \$7,268 del fondo general para educar a cada estudiante basado en el informe de auditoría del estado financiero del 2005-06 y de acuerdo con los cálculos claramente definidos en el código de educación §41372.) La tabla en este informe 1) compara los gastos por estudiante de la escuela de fuentes de libre acceso (básicos) y limitados (adicionales) con otras escuelas en el distrito y por todo el país, y 2) compara el promedio de los salarios de maestros del plantel de la escuela con el salario promedio de maestros al nivel del distrito y del estado. Información detallada respecto a los salarios puede encontrarse en el sitio web en <http://www.cde.ca.gov/ds/fd/ec/> y en <http://www.cde.ca.gov/ds/fd/cs/>. (Las cifras indicadas en la tabla abajo reflejan el costo directo de los servicios educativos de acuerdo al (ADA), sin contar los servicios de comida, la adquisición y construcción de las instalaciones y otros gastos.)

#### Información de Salario Promedio 2005-06

	DEUF	Promedio Estatal para Distritos en la Misma Categoría
Salario de Maestro Principiante	\$37,926	\$38,937
Salario de Maestro Intermedio	\$63,814	\$61,080
Salario de Maestro Diestro	\$80,657	\$76,443
Salarios promedios de Director:		
Escuela primaria	\$106,891	\$99,694
Escuela intermedia	\$102,033	\$103,687
Escuela secundaria	\$115,157	\$112,983
Salario de superintendente	\$199,168	\$195,054
Porcentaje de Gastos del Fondo General Para:		
Salarios de Maestros	42.0 %	40.1 %
Salarios de Administradores	5.0 %	5.4 %

#### Gastos actuales de educación por cada alumno

2005-06

Gastos por alumno	Dólares gastados por estudiante				
	Almería	DEUF	% Diferencia - escuela y distrito	Promedio estatal para distritos del mismo tamaño y tipo	% Diferencia - plantel y estado
Total Restricción y sin restricción	\$5,375	\$7,516	71.5%	N/A	N/A
No restringido (Complementario)	\$1,013	\$2,456	41.2%	N/A	N/A
No restringido (Básico)	\$4,362	\$5,060	86.2%	\$4,943	88.2%
Salario promedio de maestro	\$56,703	\$60,310	94.0%	\$60,032	94.5%

Además del financiamiento general del fondo estatal, el Distrito Escolar Unificado de Fontana recibe fondos categóricos estatales y federales para programas especiales. Para el año escolar 2005-06, el distrito recibió \$2,257 en la categoría de ADA, educación especial y fondos para programas de apoyo para:

- Siglo 21
- Reducción de Clases
- Reforma amplia de la escuela
- Intervención temprana
- Prevención del abandono escolar
- Educación para dotados y talentosos
- Escuelas de alta prioridad
- Materiales educativos
- Educación para padres
- Asistencia y ayuda al compañero
- Lectura primero
- Mejoramiento de la escuela
- Seguridad de la escuela
- Comunidades más pequeñas de aprendizaje
- Educación especial
- Desarrollo del personal
- Preescolar estatal y federal
- Tecnología adicional
- Consejería para el décimo grado
- Título I, III y V
- El uso y prevención del tabaco
- Educación profesional y vocacional