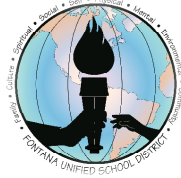


ESCUELA PRIMARIA KATHY BINKS

Oficina del Distrito
9680 Citrus Avenue
Fontana, CA 92335
(909) 357-5000

www.fusd.net



Kinder hasta 6° grado
Joanne Thoring, Directora
7358 Cypress Avenue - Fontana, CA 92336
(909) 357-5030 - FAX (909) 357-7678

INFORME DE RESPONSABILIDAD ESCOLAR 2007-08

Junta de Educación

Kathleen Binks
Gus Hawthorn
Laura Abernathy-Mancha
Barbara L. Chavez
Julie A. Ramos

Administración del Distrito

Cali L. Olsen-Binks
Superintendente
Richard A. Stedry, Ed.D.
Superintendente Delegado
Departamento de Servicios Comerciales
Oscar Dueñas
Superintendente Delegado
Servicios Instructivos
Yolanda Mendoza
Superintendente Asociado
Departamento de Recursos Humanos
Linda Del Giudice, Ed.D.
Superintendente Auxiliar

Contenido

Mensaje de la directora
Metas del distrito
Participación de los padres
Perfil de la escuela
Logros estudiantiles
Instalaciones escolares y su seguridad
Entorno de Aula
Currículo e instrucción
Equipo profesional
Gastos del distrito
Datos del SARC y Acceso al Internet

La información de estadísticas contenida en este informe ha sido obtenida de la Secretaría de Educación de California y del Distrito Escolar de Fontana. En el momento de su publicación, este informe cumple con todos los requisitos estatales y federales del SARC, utilizando los datos disponibles más recientes. La información para los materiales educativos fue obtenida en agosto del 2008 y la información sobre las instalaciones fue obtenida en septiembre del 2008.

Mensaje de la directora

¡Bienvenidos a la Escuela Primaria Kathy Binks, el hogar de los koalas! Como nueva escuela, estamos construyendo el fundamento, creando excelencia y comprometidos en altas normas de enseñanza y aprendizaje. Nuestro compromiso principal es preparar a los estudiantes para la universidad.

Tenemos el ánimo de mejorar continuamente, y podemos lograrlo por medio del triángulo de la compasión. Toma a los estudiantes, padres y a la escuela para poder alcanzar resultados excepcionales. Somos una comunidad profesional de aprendizaje donde el personal educativo, los estudiantes, padres de familia y la comunidad abarcamos la idea de que juntos podemos hacer la diferencia.

La Escuela Primaria Kathy Binks provee programas de calidad para enriquecer las experiencias educativas de nuestros estudiantes. Los niños tienen el derecho de aprender y nuestros maestros están aquí para asegurarse que eso suceda. Nuestro personal son profesionales trabajadores, dedicados, determinados a impactar a los estudiantes positivamente en sus vidas.

Los invito a visitar la escuela. Verán a los estudiantes enfocados, determinados a hacer lo mejor de ellos mismos. Experimentará un ambiente centrado en los estudiantes donde los niños son primero. Contemplarán el presente, experimentarán el ahora y verán el futuro en proceso.

Participación de padres

Se les anima a los padres a participar en la comunidad de aprendizaje de la Escuela Primaria Kathy Binks ofreciéndose de voluntarios en la escuela, asistiendo a los eventos de la escuela o compartiendo el proceso decisorio. Los padres pueden ser voluntarios para ayudar en la biblioteca y durante la plática con la directora. Eventos tales como la Noche de Orientación y el Open House proporcionan oportunidades para que los padres interactúen con el personal de la escuela mientras que apoyan los programas académicos de su niño. Se les invita a los padres a asistir a talleres, clases de tutoría de inglés basado en la comunidad (CBET). El Consejo del Plantel Educativo y el Consejo Asesor del estudiante aprendiz del inglés (ELAC) y la Asociación de padres y maestros proporcionan oportunidades para que los padres den su aporte en los programas curriculares y en la planificación financiera.

Toda la comunicación de la escuela al hogar se lleva a cabo en inglés y español. TeleParent™ es un sistema de mensajes telefónicos a base in Internet que envía mensajes personalizados de parte del personal de la escuela al hogar de cada estudiante. La página de internet de la escuela y el letrero principal proveen información de mucho valor sobre los eventos y actividades escolares. Los padres que deseen más información sobre como ofrecer su tiempo de voluntarios en la comunidad de la escuela pueden comunicarse con la directora al (909) 357-5030.

Metas del distrito

APRENDIZAJE PARA TODOS LOS ESTUDIANTES Cada estudiante será proporcionado con un amplio programa educativo alineado con los Estándares del Estado de California que aumenta el logro del estudiante al nivel más alto y aumenta la asistencia.

ESCUELAS SEGURAS, POSITIVAS Y BIEN CUIDADAS Cada estudiante será proporcionado con una escuela limpia, ordenada y equipada adecuadamente que está organizada para su propósito educativo y en el cual cada estudiante es bienvenido, respetado y valorado.

PERSONAL DE CALIDAD PROPORCIONANDO SERVICIO DE CALIDAD Cada estudiante será proporcionado con una educación de calidad de parte del personal quien continuamente será capacitado en estrategias docentes, programas de apoyo y en actividades de desarrollo del personal.

ESCUELA/HOGAR/ COMUNIDAD SOCIEDADES Y COMUNICACIÓN Cada estudiante será apoyado y las relaciones mejoradas por medio de la comunicación abierta con los padres, estudiantes, colegas y la comunidad para desarrollar sociedades.

ADQUISICIÓN Y DISTRIBUCIÓN DE RECURSOS QUE APOYAN LAS METAS ANTES MENCIONADAS Cada estudiante será apoyado a través de la distribución estratégica de todos los recursos al continuamente revisar, actualizar y completamente implementar todos los planes del distrito.

Perfil escolar

La Escuela Primaria Kathy Binks abrió sus puertas en julio del 2007 y es una de las escuelas más nuevas del Distrito Escolar Unificado Fontana. La Escuela Primaria Kathy Binks es una escuela de un solo ciclo de año redondo y apoya a un programa de preescolar en el plantel. En el año 2008-09, la Escuela Primaria Kathy Binks será una escuela de kinder hasta el 6° grado. Durante el año escolar 2007-08, la Escuela Primaria Kathy Binks asistió a 369 estudiantes de kinder hasta quinto grado, incluyendo un 13.82% en educación especial, 51.5% calificando para el apoyo del estudiante aprendiz del inglés y 81.5% en el programa de almuerzo gratis o precio reducido.

Porcentaje de Estudiantes por Etnicidad

Matriculación del 2007-08: 369

Afro-Americano	7.6%
Nativo Americano o Nativo de Alaska	0.3%
Caucásico	4.9%
Asiático	1.4%
Filipino	1.6%
Hispano o Latino	83.2%
Múltiple o sin respuesta	1.1%

El cuerpo docente está enfocado en el logro del estudiante y dedicado a suplir las necesidades de sus estudiantes, académicamente, socialmente y emocionalmente. Dos a tres veces al año, los maestros evalúan la información del desempeño de cada estudiante para identificar las necesidades individuales para programas de intervención y para desarrollar planes de acción. Los programas educativos son modificados en relación con el desempeño y los niveles de aprendizaje del estudiante, empleando estrategias comprobadas basadas en la investigación, enfocadas en aumentar la competencia en el lenguaje, literatura y matemáticas.

La Escuela Primaria Kathy Binks anima a los padres a que aprovechen las muchas oportunidades de capacitación que se ofrecen en la escuela y a través de la oficina del distrito. Los padres pueden adquirir valiosas habilidades y estrategias las cuales pueden ser utilizadas en casa para apoyar el proceso de aprendizaje de su niño.

Logros estudiantiles

Medidas múltiples de los logros estudiantiles son utilizadas como parte progresiva de la calidad del programa educativo de la Escuela Primaria Kathy Binks. Estas medidas son utilizadas para seguir el progreso actual del estudiante al igual que para evaluar la efectividad del programa educativo.

Evaluaciones del distrito como medidas de referencia

Todos los estudiantes en los grados de kindergarten hasta el cinco son probados en lenguaje y literatura cinco veces al año y probados en matemáticas tres veces al año; los estudiantes en sexto grado son probados en lenguaje, literatura y matemáticas una vez cada trimestre. Estos exámenes incrustados en el plan de estudios, desarrollados por el distrito, están escritos y alineados con los

estándares del estado y del distrito. Utilizando los resultados de las evaluaciones del distrito, evaluaciones del estado y los grados de los estudiantes, el Distrito Escolar Unificado de Fontana creó una matriz de múltiples medidas para evaluar el progreso general del estudiante y para identificar a los estudiantes en riesgo de no cumplir con los estándares del nivel de grado. Utilizando la matriz, el Distrito Escolar Unificado de Fontana y la Primaria Kathy Binks proporcionaron programas de intervención individualizada para aquellos estudiantes que no alcanzaron los estándares de competencia para su nivel de grado.

Examen de California del desarrollo del idioma inglés

La ley estatal requiere que las escuelas administren el Examen de Desarrollo del Idioma Inglés California (CELDT) a los estudiantes en grados de kindergarten hasta el doceavo de quienes su idioma de casa no es el inglés. El examen identifica a nuevos estudiantes como estudiantes de inglés, sigue su progreso en el aprendizaje del inglés y ayuda a determinar si han alcanzado la competencia en el idioma inglés.

Evaluaciones estandarizadas del estado

Los estudiantes en la Escuela Primaria Kathy Binks participan en la examinación de la STAR de California cada año. El programa obligatorio de la STAR (prueba estandarizada y divulgación) es un sistema de gravámenes que evalúa habilidad del estudiante en temas de la base y compara resultados del estudiante con otros estudiantes en el estado que tomó la misma prueba. La STAR se abarca de una serie de seis componentes, que incluyen las pruebas de los estándares de California (CST), Aprenda 3, el gravamen alternativo del funcionamiento de California (CAPA), y el gravamen modificado California (CMA).

Las ayudas del CST en la determinación del nivel de la habilidad individual requerido por el estado. El CMA fue introducido como parte de la STAR en 2008; este gravamen se administra en el lieu del CST a tercer, cuarto, y a los quinto estudiantes del grado que tenían un programa individualizado de la educación. CAPA se administra a los estudiantes con las inhabilidades significativas que no podían tomar el CST o el CMA con las comodidades o las modificaciones. El Aprenda 3 mide la habilidad académica de estudiantes de habla hispana en su lengua materna. Para más información sobre el programa de la STAR, visite por favor <http://star.cde.ca.gov/>.

Pruebas de las normas de California (CST)

Las pruebas de las normas de California evalúan el rendimiento del estudiante en el Contenido Académico de California adoptados por el Consejo de Educación Estatal. Las normas de rendimiento identifican el nivel de dominio que tiene el estudiante sobre el contenido estándar que ha sido examinado. El objetivo estatal para cada estudiante es que obtenga puntuaciones a nivel Avanzado o Competente. Todos los distritos en el Estado de California están obligados a reportar sus resultados del CST en comparación al promedio estatal.

Las tablas del CST en este informe (página 3) muestran el porcentaje de estudiantes que alcanzaron o superaron los niveles competentes

y avanzados. Los resultados son mostrados únicamente para los subgrupos con diez o más alumnos que tomaron la prueba. Resultados detallados para cada grupo estudiantil en cada grado escolar pueden obtenerse en el sitio web de la Secretaría de Educación de California en <http://star.cde.ca.gov>

Condición Física

Cada año durante la primavera, el Estado exige a la Escuela Primaria Kathy Binks que administre un examen de condición física a todos los estudiantes del quinto grado. El examen de condición física mide la habilidad de cada estudiante para realizar seis tareas físicas en seis áreas importantes. Los estudiantes que alcanzan o superan los estándares en todas las seis áreas se les considera que están físicamente en forma o dentro de la "zona físicamente saludable".

Al terminar el examen de condición física para el año escolar 2007-08, un 14.3% de los estudiantes de quinto grado obtuvieron resultados dentro de la "zona físicamente saludable". Puede encontrar resultados comparables del distrito y del estado en el sitio de web de la Secretaría de Educación de California en <http://www.cde.ca.gov/ta/tg/pf/>.

Índice de rendimiento académico

California utiliza los resultados de los exámenes STAR para calcular el Índice de Rendimiento Académico (API) el cual es utilizado para medir el desempeño escolar, establecer metas de crecimiento académico y seguir el progreso al paso del tiempo. El API es un índice numérico entre 200-1000 que mide el desempeño del estudiante en grados del dos hasta el once. Un resultado de 800 en el API es la meta de desempeño designada por el estado para todas escuelas. Los resultados de la prueba son comparados y una fórmula es aplicada para determinar API.

Metas de crecimiento: Para las escuelas con un API menos de 800, el estado requiere un aumento del 5% de la diferencia entre el API actual de la escuela y 800. Las metas de crecimiento no solamente aplican a escala escolar general, pero a cada subgrupo numéricamente significativo también. Las escuelas y o los subgrupos que han alcanzado un API de 800 o más deben mantener sus resultados.

Escala al nivel estatal: Todas escuelas en California son clasificadas según su tipo (primaria, secundaria, preparatoria) y son colocadas en una escala del 1 al 10, con el 10 siendo el más alto.

Escala de escuelas similares: El desempeño escolar también es comparado con otras escuelas similares en el estado, basado en las características demográficas y clasificadas del 1 al 10 dentro de una agrupación de 100 escuelas.

Progreso adecuado anual (AYP)

Ningún Niño se que Quede Atrás es una ley federal que exige que todos los estudiantes, incluyendo a los estudiantes que tienen desventajas económicas, que son de grupos raciales o étnicos de la minoría, tienen incapacidades o tienen una competencia limitada en inglés, alcancen el estándar en el rendimiento académico para matemáticas,

Resultados de los exámenes normalizados del estado de California
Todos los estudiantes
Porcentaje de alumnos que resultaron en los "niveles de grado" y "avanzado"

	Kathy Binks		DEUF		California		
	07-08	05-06	06-07	07-08	05-06	06-07	07-08
Inglés-Lengua y Literatura	33	28	30	34	42	43	46
Matemáticas	38	27	27	30	40	40	43
Ciencias	23	18	23	31	35	38	46
Historia		17	17	19	33	33	36

Solamente los alumnos de los grados 5, 8, 9, 10 y 11 se examinan del apartado de ciencias de este examen, y solamente los de los grados 8, 9, 10 y 11 se examinan del apartado de historia.

Resultados de los exámenes normalizados del estado de California
Subgrupos étnicos numéricamente significativos
Porcentaje de alumnos que resultaron en los "niveles de grado" y "avanzado"
2007-08

	Kathy Binks						
	Afro- Americano	Nativo Americano o Nativo de Alaska	Asiático	Filipino	Hispano o Latino	Islaño del Pacífico	Caucásico
Inglés-Lengua y Literatura	16	*	*	*	31		23
Matemáticas	37	*	*	*	34		31
Ciencias	*	*	*		23		*
Historia							

**Dado que menos de 10 alumnos tomaron parte en los exámenes, los resultados no se emitirán en este informe para preservar la confidencialidad.*

Resultados de los exámenes normalizados del estado de California
Otros subgrupos numéricamente significativos
Porcentaje de alumnos que resultaron en los "niveles de grado" y "avanzado"
2007-08

	Kathy Binks					
	Chicos	Chicas	Aprendices del inglés	Económicamente desfavorecidos	Estudiantes con Discapacidades	Educación migratoria
Inglés-Lengua y Literatura	26	35	19	29	3	
Matemáticas	31	39	30	35	10	
Ciencias	26	17	0	23	0	
Historia						

Índice de rendimiento académico (API)
Comparación de tres años de rendimiento

	Rango de API	
	2007	
Rango en el ámbito estatal	-	
Rango entre escuelas semejantes	-	
	Resultados de API del 2008	Incremento/Decremento en el API 2007-08
Resultados		
De ámbito escolar – todos los alumnos	687	-
Subgrupos étnicos		
Hispano o Latino	685	-
Otros subgrupos		
Económicamente desfavorecidos	684	-
Aprendices del inglés	658	-

Debido a que la información base, el crecimiento y blancos de API de toda la escuela y sus subgrupos es calculado en base a las calificaciones del año anterior, la Escuela Primaria Kathy Binks no tendrá información base hasta enero del 2009.

lenguaje y literatura para el año 2014. Las escuelas deben demostrar Progreso Anual Adecuado (AYP) hacia alcanzar esa meta. El AYP exige que ciertos requisitos sean alcanzados cada año:

- Cada escuela y subgrupo debe desempeñarse en los niveles de competencia designados; 35.2% de los estudiantes de las escuelas primarias y secundarias deben ser competentes en lenguaje y literatura y un 37.0% deben ser competentes en matemáticas.
- Por lo menos un 95% de los estudiantes deben tomar los exámenes estandarizados.
- Las escuelas deben mostrar un mejoramiento en el Índice de Rendimiento Académico (API) al alcanzar un resultado en el API de 620 o de un punto de crecimiento.
- Cada escuela preparatoria debe tener una tasa de graduación del 83% o mostrar un aumento en la tasa de graduación del 0.2% durante un período de dos años.

Progreso anual adecuado (AYP)
Resultados comunicados por indicador y comparados al desempeño del distrito del 2007-08

¿La escuela y el distrito alcanzaron o excedieron los criterios de desempeño del 2008 en cada área que aparece a continuación?

Indicador de AYP	Kathy Binks	DEUF
Resultados escolares en general	No	No
Índice de participación		
Lectura y literatura en inglés	Sí	Sí
Matemáticas	Sí	Sí
Porcentaje a nivel de grado (Examen CST)		
Lectura y literatura en inglés	No	No
Matemáticas	Sí	No
API	Sí	Sí
Incrementar el API por un punto		
Índice de graduación	N/A	Sí

La tabla AYP en este informe muestra el progreso en los blancos alcanzados de AYP durante el año escolar 2007-08. Se puede encontrar más información sobre AYP en el sitio web de la Secretaría de Educación de California al www.cde.ca.gov/nclb/ y en el sitio web de la Secretaría de Educación de los Estados Unidos al www.ed.gov/nclb/accountability/.

Ningún Niño se Quede Atrás (NCLB)

La ley que lleva por nombre, Ningún Niño se Quede Atrás (NCLB) es parte del programa de Fondos Federales del Título I, diseñado para apoyar programas para adquirir personal adicional para satisfacer las necesidades de los estudiantes de bajos recursos, estudiantes de bajo rendimiento y otros estudiantes designados con necesidades especiales. Las escuelas pueden solicitar uno de dos fondos del título I basado en la demografía de sus alumnos: Título I al nivel escolar o Título I para ayuda específica. Las escuelas bajo el Título I al nivel escolar, utilizan los fondos federales para el mejoramiento del rendimiento estudiantil al nivel general. Las escuelas bajo el Título I para ayuda específica, utilizan los fondos federales para ayudar aquellos alumnos quienes cumplen con el criterio específico del programa. En el 2007-08, la Escuela Primaria Kathy Binks calificó para

fondos del Título I para toda la escuela y por lo tanto es requerida a cumplir con los requisitos de participación del programa Título I.

Cualquier escuela que está recibiendo fondos del Título I, debe cumplir con las respectivas pruebas e informes que cada programa requiera, conseguir los niveles específicos de excelencia académica y supervisar el progreso escolar a fin de lograr las metas establecidas. Los cálculos del progreso anual adecuado (AYP) determinan si una escuela acogida al Título I, ha alcanzado sus metas de rendimiento. Las escuelas que no hayan cumplido con el criterio del AYP, entran en el Programa de Mejoramiento, un sistema de monitoreo y un programa para reforzar el plan de estudios diseñado para ayudar a las escuelas a aumentar el nivel de excelencia académica de sus alumnos. Para más información sobre el Título I y el Programa de Mejoramiento, visite la página de la Secretaría de Educación de California, <http://www.cde.ca.gov/ta/ac/ay/>.

Estatus del programa de mejoras (PI) Título I		
	Kathy Binks	DEUF
Estatus PI	No en PI	En PI
Primer año en el programa de mejoras PI	N/A	2008-2009
Año de PI	N/A	Año 1
No. de escuelas actualmente en el PI		4
Porcentaje de escuelas actualmente designados para el PI		9.1%

La información estadística en esta tabla refleja el estatus de PI durante el año escolar 2008-09.

Instalaciones escolares y su seguridad

La Escuela Primaria Kathy Binks proporciona un ambiente de aprendizaje limpio, seguro y funcional por medio del mantenimiento adecuado de sus instalaciones y supervisión en el plantel. Las instalaciones fueron construidas en el 2007; el continuo mantenimiento por los conserjes del plantel y los especialistas en la industria aseguran que nuestras instalaciones permanezcan al día y que proporcionen el espacio adecuado para los estudiantes y el personal.

Proyectos de mejoras del plantel 2007-08:
• Se abrió el salón multiuso en abril del 2007

Proyectos de mejoras del plantel 2008-09:
• Instalación de libreros en la biblioteca

Descripción del plantel	Cantidad
Año de construcción	2007
Acres	10.22 ac
Perímetro	60,120 p ²
# de aulas permanentes	30
# de aulas móviles	0
# de baños (uso estudiantil)	14 pares
Biblioteca	1
Centro de aprendizaje para adulto	1
Estancia/salón de maestros	1
Salón de trabajo de maestros	1
Cafetería/salón multiusos	1

Supervisión del plantel

Mientras llegan los estudiantes a clases cada mañana, tres maestros y cuatro supervisores monitorizan a los estudiantes y están posicionados en lugares estratégicos a lo largo del plantel para supervisar las actividades estudiantiles, en el cruce de peatones, en la cafetería y en el área de juegos. Durante el recreo, maestros y dos supervisores están en el área de juegos para asegurarse que los estudiantes jueguen de una manera segura. A la hora del almuerzo, los supervisores monitorizan las actividades en la cafetería y en el campo de juegos. Cuando los estudiantes son despedidos por el día, los maestros supervisan a los estudiantes en el área donde se recoge a los estudiantes, en el área de los autobuses, en el frente de la escuela y en las salidas para asegurar que los estudiantes salgan del plantel de una manera ordenada y segura. La escuela primaria Kathy Binks es un plantel cerrado. Durante el horario escolar, todos los visitantes deben registrarse en la oficina de la escuela y portar gafetes de identificación mientras están en los jardines de la escuela.

Plan de seguridad dentro del plantel escolar

En 1998, el amplio Plan de Seguridad Escolar fue desarrollado por el Comité para Escuelas Seguras y la Oficina de Bienestar y Asistencia del Niño para cumplir con el proyecto de ley 187 del Senado de 1997. El plan del plantel escolar fue revisado, actualizado y compartido con el personal en noviembre del 2008. Una copia actualizada está disponible para el público en la oficina de la escuela. Reales del Plan de Seguridad de la Escuela incluyen lo siguiente: Plan de Acción de la Escuela Segura, un plan amplio de desastre y crisis, políticas de disciplina estatales y locales, programas de intervención para estudiantes en riesgo, enfrentando la agresión estudiantil, presencia autoritativa visible en el plantel, transporte seguro, estrategias de comunicación

y la resolución de problemas. El plan de desastre de la escuela identifica el papel y las responsabilidades del personal de la escuela durante una situación de emergencia extrema; el plan es discutido y repasado con el personal de la escuela al principio de cada año escolar.

Mantenimiento del plantel

El personal de conserjes de la escuela y el departamento de mantenimiento del distrito trabajan juntos para asegurarse que los patios de recreo, las aulas de clase y las instalaciones estén bien cuidadas y se mantengan en seguras y funcionales condiciones para el uso de los estudiantes, el personal y los visitantes. El Distrito Escolar Unificado de Fontana publica un manual completo de conserjes que resume los estándares de limpieza y las pautas de prioridad. Cada miembro del personal de conserjes recibe la capacitación en el trabajo y es proporcionado con una copia del manual de limpieza del distrito que define las responsabilidades individuales con respecto a los procedimientos de mantenimiento, responsabilidades diarias, las expectativas en el desempeño y las medidas de seguridad. El mantenimiento diario y la limpieza se llevan a cabo por la tarde. Cuando los estudiantes y el personal están en receso o vacaciones de la escuela, los equipos de conserjes se enfocan en la limpieza profunda de las alfombras, los pisos, las ventanas, los baños y otros componentes mayores del plantel.

Un proceso electrónico para la orden de trabajo está reglada para proyectos no rutinarios de mantenimiento y reparaciones de la escuela. El personal de la escuela somete las ordenes de trabajo a la secretaria de la escuela quien envía todas las órdenes al departamento de mantenimiento del distrito para identificar la índole del proyecto y entonces asigna el proyecto ya sea a los técnicos / especialistas de mantenimiento del distrito o a los conserjes del plantel. Cada conserje del plantel puede manejar las reparaciones generales; los

Situación de Mantenimiento de la Instalación Escolar				
Área de Inspección	Situación de Mantenimiento			
	Buena	Mediana	Mala	
Inspección más reciente: 29 de enero del 2008				Reparación Necesaria y la Acción Tomada o Planeada
Fugas de gas	✓			
Sistemas mecánicos	✓			
Ventanas/Puertas/Portales	✓			
Superficies interiores (paredes, suelos y techos)	✓			Salón 13: Reemplazar panel de techo manchado.
Materiales peligrosos (int/ext)	✓			
Daños estructurales	✓			
Seguridad contra incendios	✓			
Instalaciones eléctricas (int/ext)	✓			
Plagas de animales	✓			
Bebedores (dentro y fuera)	✓			
Baños	✓			
Desagües	✓			
Patios/Terrenos de la escuela	✓			
Techos	✓			
La limpieza en general	✓			
Resumen en General de la Situación de Mantenimiento de la Instalación Escolar				
	Ejemplar	Buena	Mediana	Mala
Resumen en general	✓			

Clasificación descrita en porcentajes:

Ejemplar: La escuela reúne la mayoría o todas las normas de buen mantenimiento. Las deficiencias anotadas, si es que existen, no son significativas, y/o afectan un área muy pequeña en la escuela.

proyectos que requieren de especialistas o a terceros contratistas son completados por el departamento de mantenimiento del distrito. Las reparaciones de emergencia son típicamente resueltas inmediatamente por ya sea los conserjes de la escuela o por especialistas de mantenimiento del distrito.

Un conserje de tiempo completo de día, dos conserjes de tiempo completo de la tarde están asignados a la Primaria Kathy Binks y son responsables de mantener las aulas y las instalaciones limpias, seguras y buenas y funcionales condiciones. Cada mañana, antes que los estudiantes lleguen al plantel, el conserje diurno inspecciona las instalaciones por grafito, peligros a la seguridad u otras condiciones que necesiten atención antes que los estudiantes y el personal entren a los jardines de la escuela. El conserje revisa los baños frecuentemente durante todo el día como medida de iniciativa para mantener los baños seguros y sanitarios. La directora y los conserjes se comunican diariamente con respecto al mantenimiento del plantel y los asuntos de seguridad.

El departamento de mantenimiento del distrito inspecciona las instalaciones y los sistemas operativos de la Escuela Primaria Kathy Binks por lo menos dos veces al año. Un informe formal de la inspección es archivado anualmente de acuerdo con el Código de Educación §17592.(c)(1). El Distrito Escolar Unificado de Fontana utiliza una encuesta de inspección del plantel de la escuela desarrollado por la Oficina de Construcción de Escuelas Públicas de California para identificar las condiciones inseguras o peligrosas y las necesidades de mejoramiento de las instalaciones. La inspección de la escuela más reciente se llevó a cabo el 29 de enero del 2008. Durante el año escolar 2007-08, todos los baños estuvieron en operación y disponibles para los estudiantes en todo momento.

Mantenimiento diferido

El Distrito Escolar Unificado de Fontana participa en el Programa de Mantenimiento Diferido para Escuelas Estatales el cual proporciona fondos que igualan dólar por dólar para ayudar a los distritos escolares con reparaciones mayores o para reemplazar los componentes del edificio actual. Proyectos de mantenimiento diferido generalmente incluyen el tejado, la plomería, la calefacción y el aire acondicionado, los sistemas eléctricos, la pintura interior y exterior y los sistemas de piso. Durante el año escolar 2007-08, la Escuela Primaria Kathy Binks no recibió fondos de mantenimiento diferido para el mejoras del plantel.

Entorno de Aula

Tamaño de las clases

La siguiente tabla de distribución del tamaño de las clases en este informe revela la distribución del tamaño de las clases por nivel de grado, el tamaño promedio de una clase, y el número de clases que tiene de 1 a 20 estudiantes, de 21 a 32 estudiantes y 33 o más estudiantes.

Distribución del número de estudiantes por aula Aulas autosuficientes				
2007-08				
Grado	Tamaño de clase promedio	Número de aulas		
		1-20	21-32	33+
K	16.5	4		
1º	20.0	2		
2º	19.7	3		
3º	20.0	3		
4º	32.0		1	
5º	30.0		1	
Comb. K-3º	20.0	1		
Comb. 4º-5º	33.0			1

Las aulas de "combo" abarcan cualquier combinación de grados del K-3 y 4-5.

Disciplina y ambiente apropiado para el aprendizaje

Los estudiantes de La Escuela Primaria Kathy Binks son guiados por las reglas de la escuela y las expectativas de conducta establecidas por el Distrito Escolar Unificado de Fontana, las cuales promueven el respeto, la cooperación, la cortesía y la aceptación de los demás.

Cada mañana después de que el saludo de la bandera, estudiantes cante el himno nacional y escuche el preámbulo la constitución.

Al principio del año escolar, 1) los maestros explican y discuten las variaciones del comportamiento apropiado e inapropiado para la escuela, 2) cada estudiante es proporcionado con un manual el cual describe las políticas del distrito, las reglas de la escuela y las expectativas de conducta. Las reglas de la escuela y las responsabilidades individuales son reforzadas por medio de asambleas disciplinarias por nivel de grado y durante los honores a la bandera los lunes. Se les recuerda a los estudiantes de las reglas y prácticas de conducta aceptables por medio de asambleas disciplinarias durante el año escolar, honores a la bandera, asambleas de premiación Koalabee y juntas con los padres.

Suspensiones y expulsiones			
	Kathy Binks		
	05-06	06-07	07-08
Suspensiones (#)	-	-	35
Suspensiones (%)	-	-	9.51%
Expulsiones (#)	-	-	0
Expulsiones (%)	-	-	0.00%

	DEUF		
	Escuelas primarias		
	05-06	06-07	07-08
Suspensiones (#)	1040	977	707
Suspensiones (%)	5.18%	4.75%	3.59%
Expulsiones (#)	13	10	3
Expulsiones (%)	0.06%	0.05%	0.02%

Esta tabla indica el total de casos (no de días) de suspensión y expulsión, e incluye a estudiantes con diferentes tipos de suspensiones. Por ejemplo, un estudiante suspendido durante dos días en un mes y durante tres días al siguiente, se cuenta como dos casos de suspensión separados.

Un método progresivo de disciplina es tomado cuando los estudiantes están teniendo dificultad en seguir las reglas de la escuela. Las medidas disciplinarias son inicialmente aplicadas en el aula. Los estudiantes que continúan demostrando mala conducta son enviados a la oficina de la directora. Cuando se administran las consecuencias, la directora toma en consideración las tendencias de conducta pasadas del estudiante y la seriedad de la infracción.

Cada estudiante tiene la oportunidad de ser reconocido por sus esfuerzos académicos extraordinarios y por demostrar buena conducta cívica. Los maestros han desarrollado planes individuales de estímulo en el aula para recompensar a los estudiantes por mantener el comportamiento positivo y el progreso académico. Los estudiantes que demuestran buena conducta y asistencia perfecta se les premia en las asambleas trimestrales.

Los programas después de clases y clubes proporcionan actividades divertidas que promueven la condición física, enriquecimiento académico y la participación de los padres, incluyendo el club para correr, el club de guitarra y el programa de adquisición del idioma inglés (ELAP) para que todos los estudiantes participen.

Currículo e Instrucción

Desarrollo del personal

Toda la capacitación y el desarrollo de las actividades del plan de estudios en el Distrito Escolar Unificado de Fontana giran alrededor del Contenido de los Estándares y Fundamentos del Estado de California. La escuela primaria Kathy Binks complementa la capacitación del distrito con la capacitación proporcionada en el plantel, enfocada en satisfacer las necesidades de la escuela basada en los resultados de la evaluación del estudiante e información del maestro. Durante el año escolar 2007-08, la escuela primaria Kathy Binks tuvo tres días de desarrollo del personal que se enfocaron en:

- Intervención estudiantil
- Prácticas instructivas
- Diseño de lecciones
- Instrucción obligatoria
- Equipo de liderazgo
- Metas SMART
- Plan escolar

Días de Desarrollo del Personal Historial de tres años		
2005-06	2006-07	2007-08
3	3	3

El Distrito Escolar Unificado de Fontana ofrece apoyo a los maestros nuevos y veteranos así como a internos, maestros principiantes internos, auxiliares docentes y a los maestros suplentes. Los miembros del personal son alentados a asistir a los talleres y conferencias profesionales. El personal clasificado de apoyo recibe la capacitación relacionada con su trabajo de supervisores de departamento y representantes del distrito.

Libros de texto adoptados por el distrito			
Publicación	Grados	Año de adopción	
Inglés/lengua y literatura			
Houghton Mifflin; <i>Open Court Reading</i>	K-5 ^a	2004	
Hampton Brown; <i>Into English</i>	K-5 ^o	1998	
Matemáticas			
Scott Foresman; <i>California Mathematics</i>	K-5 ^o	2008	
Ciencias			
Houghton Mifflin; <i>California Science</i>	K-5 ^o	2007	
Ciencias Sociales			
Houghton Mifflin; <i>Social Studies</i>	K-5 ^o	2006	

Materiales educativos

Todos los libros de texto utilizados en el plan de estudios básico en todo el Distrito Escolar Unificado de Fontana, están en conformidad con el Contenido de los Estándares y Fundamentos del estado de California. El material educativo para kinder y octavo grado es seleccionado de la lista más reciente de materiales basados en los estándares del estado de California y adoptados por el Consejo de Educación del Estado. Los materiales educativos para el noveno y doceavo grado están basados en las normas aprobadas por el consejo de administración del distrito. El distrito sigue el ciclo de adopción de seis años en el material de contenido básico y el ciclo de ocho años para adopciones de libros de textos en lenguaje extranjero, artes visuales y escénicas y de salud.

El 6 de agosto del 2008, el Consejo de Educación del Distrito Escolar Unificado de Fontana, tuvo una audiencia pública para declarar la amplitud de libros de texto y materiales educativos que se le han proporcionado a los estudiantes. El Consejo Administrativo adoptó la Resolución No. 08-46 la cual certifica como es requerido por el código de educación número §60119, 1) que los libros de texto y los materiales educativos fueron proporcionados a los estudiantes, incluyendo a aquellos que están aprendiendo inglés en el Distrito Escolar Unificado de Fontana de manera que cada alumno tiene un libro de texto o material didáctico para utilizar en el aula y que se puede llevar a casa o usarlo después de clases, 2) suficientes libros de texto y material didáctico en el área de inglés /lenguaje y literatura incluyendo el desarrollo del idioma inglés, matemáticas, ciencia, historia /ciencias sociales y 3) suficientes libros de texto o material educativos fueron proporcionados a cada alumno del noveno al doceavo grado matriculados en clases de lengua extranjera o en clases de salud e 4) inclusive, equipo suficiente para el laboratorio de ciencia estuvo disponible para clases de ciencia que se ofrecen en el laboratorio en el noveno y doceavo grado.

Además de las materias principales, se les requiere a los distritos mostrar en su informe los materiales de instrucción requeridos por el SARC, utilizados para salud, lengua extranjera y currículo de artes visuales e interpretativas. Durante el año escolar 2008-09, el Distrito Escolar Unificado Fontana certifica que cada estudiante incluyendo los aprendices del idioma inglés, quienes han sido inscritos en clases de salud, lengua extranjera y currículo de artes visuales e interpretativas se les ha provisto un libro de texto o material complementario para uso en el aula o para llevar a casa. Estos materiales cumplen con las normas de contenido requerido por el estado.

Recursos bibliotecarios

La biblioteca de la escuela está abierta de 7:00 a.m. hasta las 4:00 p.m. y es atendida por un bibliotecario técnico tiempo completo y contiene más de 10,000 títulos. Los estudiantes tienen acceso a recursos adicionales como enciclopedias, revistas, libros en casete y diccionarios. Seis computadoras están disponibles para actividades para la edificación de habilidades e investigación. Los estudiantes pueden visitar la biblioteca una vez por semana por 30 minutos con su clase. Los estudiantes pueden visitar la biblioteca de manera independiente durante el recreo. Los estudiantes pueden visitar la biblioteca independientemente durante la hora de almuerzo, antes y después de que escuela, y durante tiempo abierto de la biblioteca a través de la semana.

Recursos tecnológicos

Durante el año escolar 2007-08, la Escuela Primaria Kathy Binks tuvo un promedio de cinco computadoras por cada clase. Cada

maestro determina el mejor método de integrar tecnología en el currículo de inglés/lengua y literatura, ciencias sociales y matemáticas. Los estudiantes utilizan las computadoras individualmente o en grupos pequeños para actividades de investigación relacionadas con las lecciones de la clase.

Personal Profesional

Asignación de maestros

Durante el año escolar 2007-08, la Escuela Primaria Kathy Binks tuvo 17 maestros que cumplieron con todos los requisitos de credenciales de acuerdo con las directrices del estado. El acta federal "Ningún Niño se Quede Atrás" (NCLB por sus siglas en inglés) requiere que todos los maestros de materias principales obtengan ciertos requisitos para poder ser considerados "Conformes a NCLB".

En la siguiente tabla la cual identifica el número de clases enseñadas y no enseñadas por maestros conformes al NCLB, escuelas de alta pobreza, están aquellas escuelas en el porcentaje más alto para la participación de los estudiantes definida por el programa de almuerzo gratis o precio reducido. Escuelas de poca pobreza son aquellas que están en el porcentaje más bajo de participación en el programa.

Conserjería y personal de servicios de apoyo

La Escuela Primaria Kathy Binks hace todo esfuerzo por suplir las necesidades académicas, emocionales y físicas de sus estudiantes. La escuela emplea la personal altamente calificada para proporcionar los servicios de conserjería. Los Equipos de

	Credenciales y tareas del profesorado					
	Kathy Binks		DEUF			
	07-08	08-09	05-06	06-07	07-08	08-09
Total de maestros	17		1823	1885	1869	
Maestros totalmente acreditados	17		1723	1802	1764	
Maestros no totalmente acreditados	0		100	83	105	
Maestros siguiendo caminos alternativos para su certificación	0		91	72	76	
Pre-internos	0		0	0	0	
Maestros con permisos de emergencia	2		33	19	96	
Maestros con permisos de excelencia	0		0	1	0	
Maestros que enseñan asignaturas ajenas a su especialidad	0		34	33	32	
Total de maestros mal asignados	0	0	392	270	41	24
Otras malas asignaciones del personal acreditado	0	0	13	0	9	3
Maestros mal asignados para la instrucción de los alumnos que aprenden inglés	0	0	379	270	32	21
Plazas libres de profesores	0	0	4	0	2	5

Porcentaje de clases de obligatorias:

	Instruidas No instruidas por maestros por maestros coformes al coformes al NCLB NCLB	
	2007-08	
	Kathy Binks	100.0
Totales del distrito		
Todas las escuelas	97.9	2.1
Esc. de alta pobreza	99.9	0.1
Esc. de poca pobreza	0.0	0.0

Nivel educativo del profesorado

	2007-08	
	Kathy Binks	DEUF
	%	%
Doctorado	0.0	1.5
Maestría y 30 horas semestrales o más	17.6	34.6
Maestría	0.0	1.1
Licenciatura y 30 horas semestrales o más	58.8	49.2
Licenciatura	23.5	11.3
Algo menos de licenciatura	0.0	2.2

Intervención Estudiantil (SIT) tratan los asuntos que afectan la habilidad del estudiante para desempeñarse en su mejor potencial en la escuela y recomiendan varias estrategias de intervención o servicios para satisfacer las necesidades únicas de los estudiantes recomendados.

El Plan del Área Local de Educación Especial (SELPA) proporciona una gran variedad de instrucción especializada y servicios de apoyo para estudiantes con necesidades excepcionales. SELPA emplea a profesionales altamente calificados y a expertos en la educación especial para suplir las necesidades únicas de cada niño(a) basado sobre su IEP. El personal de educación especial de la Escuela Primaria Kathy Binks colabora con el SELPA del distrito para coordinar la instrucción designada y servicios (DIS), los programas de educación especial y programas de recursos para asegurar que los estudiantes reciban la instrucción y los servicios para apoyar sus necesidades individuales de aprendizaje.

Consejeros y personal de apoyo (Miembros del personal no docente) 2007-08

	person as	ETC
Consejero	0	
Psicólogo	1	0.50
Enfermera	1	0.20
Terapeuta de lenguaje y habla	1	0.20

ETC = Equivalente a tiempo completo

Gastos del distrito

Salario y comparación de presupuesto

La ley estatal requiere que se dé a conocer al público en general, la información sobre los salarios y presupuestos relativos. Para propósitos de comparación, la Secretaría de Educación del Estado, ha proporcionado datos con el promedio de salarios de otros distritos escolares que tienen un promedio semejante en asistencia diaria en todo el estado. (Nota: los datos de comparación de salarios del 2006-07 fue la más reciente información disponible en el momento de publicación de este informe.)

Información de Salario Promedio 2006-07

	DEUF	Promedio Estatal para Distritos en la Misma Categoría
Salario de Maestro Principiante	\$40,202	\$40,721
Salario de Maestro Intermedio	\$67,749	\$65,190
Salario de Maestro Diestro	\$85,496	\$84,151
Salarios promedios de Director:		
Escuela primaria	\$113,304	\$104,476
Escuela intermedia	\$108,154	\$108,527
Escuela secundaria	\$122,067	\$119,210
Salario de superintendente	\$192,444	\$210,769
Porcentaje de Gastos del Fondo General Para:		
Salarios de Maestros	42.5%	39.9%
Salarios de Administradores	4.9%	5.5%

Gastos por estudiante

Para el año escolar 2006-07, el Distrito Escolar Unificado de Fontana gastó un promedio de \$7,682 del fondo general para educar a cada estudiante basado en el informe de auditoría del estado financiero del 2006-07 y de acuerdo con los cálculos claramente definidos en el código de educación §41372.) La tabla en este informe 1) compara los gastos por estudiante de la escuela de fuentes de libre acceso (básicos) y limitados (adicionales) con otras escuelas en el distrito y por todo el país, y 2) compara el promedio de los salarios de maestros del plantel de la escuela con el salario promedio de maestros al nivel del distrito y del estado. Información detallada respecto a los salarios puede encontrarse en el sitio web en <http://www.cde.ca.gov/ds/fd/ec/> y en <http://www.cde.ca.gov/ds/fd/cs/>. (Las cifras indicadas en la tabla abajo reflejan el costo directo de los servicios educativos de acuerdo al (ADA), sin contar los servicios de comida, la adquisición y construcción de las instalaciones y otros gastos.)

Gastos actuales de educación por cada alumno

2006-07

Dólares gastados por estudiante

Gastos por alumno	Kathy Binks	DEUF	% Diferencia - escuela y distrito	Promedio estatal para distritos del mismo tamaño y tipo	% Diferencia - plantel y estado
Total restringido y sin restricción	-	\$7,893	-	N/A	N/A
Restringido (Complementario)	-	\$2,383	-	N/A	N/A
No restringido (Básico)	-	\$5,510	-	\$5,300	-
Salario promedio de maestro	-	\$64,747	-	\$65,008	-

La escuela primaria Kathy Binks no estuvo abierta en el año 2006-07, por lo tanto los gastos actuales por cada alumno no son mostrados.

Además del financiamiento general del fondo estatal, el Distrito Escolar Unificado de Fontana recibe fondos categóricos estatales y federales para programas especiales. Para el año escolar 2006-07, el distrito recibió \$2,682 en la categoría de ADA, educación especial y fondos para programas de apoyo para:

- Asociaciones de aprendizaje y vecindarios seguros después de clases
- Ayuda de Impacto Económico (EIA)
- Beca de arte y música
- Beca de desarrollo profesional
- Beca de incentivos vocacionales agrícolas
- Beca de mejoras escolares y bibliotecas
- Becas de tutoría basadas en la comunidad

- Beca de retención del estudiante
- Beca para credenciales de maestros
- Educación para prevención en el uso del tabaco
- Educación especial
- Educación para dotados y talentosos (GATE)
- Equipo y materiales de arte, música y educación física
- Escuelas de alta prioridad: SATI y acción correctiva
- Examen para poder graduarse de las preparatorias de California (CAHSEE)
- Incentivo para reclutar maestros
- Intervención inmediata/Programa de escuelas de bajo rendimiento (II/USP)
- Materiales instructivos, materiales para la biblioteca y educación tecnológicas
- Prevención de abandono escolar
- Prevención a la violencia y seguridad escolar (Grados 8-12)
- Programa de Academias en sociedad
- Programa de adquisición del lenguaje inglés, entrenamiento de maestros y ayuda estudiantil
- Programa de educación para familias con niños de edad escolar de California (Cal-SAFE)
- Programa de consejería complementaria escolar
- Programa de revisión y asistencia al colega para maestros de California (CPARP)
- Programas y centros de ocupación regional
- Programas vocacionales
- Título I, II, III, IV, V
- Transportación

Datos del SARC y Acceso al Internet

DataQuest

DataQuest es una herramienta en el internet localizada en la página web <http://dq.cde.ca.gov/dataquest/> que contiene información adicional sobre la escuela primaria Kathy Binks y comparaciones de las escuelas del distrito, el condado y el estado. DataQuest provee informes de responsabilidad escolar incluyendo pero no limitado a los resultados de API, AYP, STAR, matriculación y personal docente.

Lugar Público de Acceso al Internet

Los padres pueden tener acceso al SARC de la escuela primaria Kathy Binks acceso a internet en cualquiera de las bibliotecas públicas del condado. La biblioteca más cercana a la escuela primaria Kathy Binks es la biblioteca Fontana localizada en 8437 Sierra Avenue, Fontana, CA 92235

Biblioteca Fontana
(909) 574-4500

Abierta al público:
Domingos 12 - 5
Lunes a jueves 10 - 9
Viernes y sábado 10 - 6

Número de computadoras disponibles: 232
Impresoras disponibles: 4

