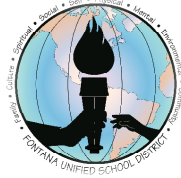


ESCUELA PRIMARIA POPLAR

Oficina del Distrito
9680 Citrus Avenue
Fontana, CA 92335
(909) 357-5000

www.fusd.net



Pre-kinder hasta 6º grado
Michelle Hiser, Directora
Lorraine Perez, Subdirectora
9937 Poplar Avenue - Fontana, CA 92335
(909) 357-5720 - FAX (909) 357-5729

INFORME DE RESPONSABILIDAD ESCOLAR 2007-08

Junta de Educación

Kathleen Binks
Gus Hawthorn
Laura Abernathy-Mancha
Barbara L. Chavez
Julie A. Ramos

Administración del Distrito

Cali L. Olsen-Binks
Superintendente
Richard A. Stedry, Ed.D.
Superintendente Delegado
Departamento de Servicios Comerciales
Oscar Dueñas
Superintendente Delegado
Servicios Instructivos
Yolanda Mendoza
Superintendente Asociado
Departamento de Recursos Humanos
Linda Del Giudice, Ed.D.
Superintendente Auxiliar

Contenido

Mensaje de la directora
Metas del distrito
Participación de padres
Perfil de la escuela
Logros estudiantiles
Instalaciones escolares y su seguridad
Entorno de Aula
Currículo e instrucción
Equipo profesional
Gastos del distrito
Datos del SARC y Acceso al internet

La información de estadísticas contenida en este informe ha sido obtenida de la Secretaría de Educación de California y del Distrito Escolar de Fontana. En el momento de su publicación, este informe cumple con todos los requisitos estatales y federales del SARC, utilizando los datos disponibles más recientes. La información para los materiales educativos fue obtenida en agosto del 2008 y la información sobre las instalaciones fue obtenida en septiembre del 2008.

Mensaje de la directora

Al comenzar mi segundo año como directora de la escuela primaria Poplar, me gustaría darle la bienvenida a nuestro informe anual de responsabilidad escolar. En éste documento usted encontrará información con respecto al continuo éxito que nuestros estudiantes han demostrado durante los pasados años y la calidad de nuestro programa educativo. Los miembros del personal altamente capacitados de la escuela primaria Poplar trabajan juntos para planear e implementar un plan de estudios bien equilibrado que proporciona a los estudiantes con la instrucción constante, balanceada que está alineada con las normas del estado de California.

Es nuestra continua esperanza que como padres se mantengan involucrados en la educación de su niño. Por medio de la participación en la escuela y el apoyo en la casa. Los invito a todos a visitar y servir de voluntarios en el aula de sus hijos, el PTA, las juntas del plantel educativo, los talleres y otras organizaciones de padres. Juntos, a través del arduo trabajo, nuestros estudiantes serán desafiados para alcanzar su máximo potencial.

Participación de padres

Se anima a los padres a participar en la comunidad de aprendizaje de la escuela primaria Poplar al ofrecerse de voluntarios en la escuela, asistir a los acontecimientos de la escuela o compartiendo el proceso decisorio. Los padres pueden ofrecerse a ayudar en el aula de su niño, la biblioteca, la oficina, o con la recaudación de fondos. Eventos tales como la Noche de Orientación para Padres, el Open House, la noche familiar de matemáticas, la noche literaria, el día de limpieza de la comunidad y las ferias del libro proporcionan oportunidades para que los padres interactúen con el personal de la escuela mientras apoyan los programas académicos de su niño. Tomar café con la directora ofrece a los padres la oportunidad de compartir sus ideas y comentarios con los administradores de la escuela. Los talleres educativos para los padres son ofrecidos durante todo el año para ayudar a los padres a adquirir habilidades en la computadora, la fluidez en el idioma, estrategias de apoyo para la tarea y el entendimiento de los estándares para los niveles de grados. El Consejo del Plantel Educativo, la Asociación de Padres y Maestros y el Consejo Asesor del Idioma Inglés proporcionan oportunidades para que los padres den su aporte en los programas curriculares y la planificación financiera.

Metas del distrito

APRENDIZAJE PARA TODOS LOS ESTUDIANTES Cada estudiante será proporcionado con un amplio programa educativo alineado con los Estándares del Estado de California que aumenta el logro del estudiante al nivel más alto y aumenta la asistencia.

ESCUELAS SEGURAS, POSITIVAS Y BIEN CUIDADAS Cada estudiante será proporcionado con una escuela limpia, ordenada y equipada adecuadamente que está organizada para su propósito educativo y en el cual cada estudiante es bienvenido, respetado y valorado.

PERSONAL DE CALIDAD PROPORCIONANDO SERVICIO DE CALIDAD Cada estudiante será proporcionado con una educación de calidad de parte del personal quien continuamente será capacitado en estrategias docentes, programas de apoyo y en actividades de desarrollo del personal.

ESCUELA /HOGAR/ COMUNIDAD SOCIEDADES Y COMUNICACIÓN Cada estudiante será apoyado y las relaciones mejoradas por medio de la comunicación abierta con los padres, estudiantes, colegas y la comunidad para desarrollar sociedades.

ADQUISICIÓN Y DISTRIBUCIÓN DE RECURSOS QUE APOYAN LAS METAS ANTES MENCIONADAS Cada estudiante será apoyado a través de la distribución estratégica de todos los recursos al continuamente revisar, actualizar y completamente implementar todos los planes del distrito.

La comunicación de la escuela a la casa se lleva a cabo en una variedad de formatos y es proporcionada en ambos idiomas, inglés y español. El boletín de la escuela y el Poplar Patriot es preparado juntamente por los estudiantes y el personal y contiene mensajes de la directora y la subdirectora al igual que importante información sobre los eventos de la escuela, juntas, consejos útiles, las pruebas de los estudiantiles y noticias del distrito. La página de internet de la primaria Poplar puede ser encontrada en el www.fontana.k12.us/schools/Elementary/Poplar. TeleParent es un sistema de mensajes telefónicos a base de Internet que envía mensajes personalizados de parte del personal de la escuela a la casa de cada estudiante. En ocasiones, se envían volantes a casa para recordar a los padres sobre las actividades o eventos importantes. Dos letreros principales de la escuela están actualizados frecuentemente con recordatorios para los padres y anuncios especiales. Los padres que deseen más información sobre como involucrarse en la comunidad de la escuela pueden comunicarse con el personal de la oficina de la escuela al (909) 357-5720.

Perfil de la escuela

La escuela primaria Poplar en una escuela de vía múltiple, de año redondo atendiendo a 706 estudiantes de kinder hasta sexto grado, incluyendo un 10% en educación especial y un 61.6% calificando para apoyo al estudiante aprendiz del inglés y el 80.3% calificando para recibir almuerzo gratis o precio reducido. Un programa estatal preescolar está dentro del plantel, y está abierto para niños elegibles de 3-5 años; el programa preescolar ofrece un plan de estudios en torno a las inquietudes del niño (a) enfocado en el crecimiento físico, cognoscitivo, social y emocional. La escuela primaria Poplar es un ambiente limpio, seguro y confortable para que los niños aprendan. El cuerpo docente está comprometido a proporcionar la instrucción utilizando técnicas basadas en los estándares y técnicas que han sido investigadas y comprobadas, diseñadas para promover el éxito académico.

Porcentaje de Estudiantes por Etnicidad

Matriculación del 2007-08: 706

Afro-Americano	3.82%
Nativo Americano o <input type="checkbox"/> Nativo de Alaska	0.85%
Caucásico	3.26%
Asiático	0.42%
Filipino	0.14%
Hispano o Latino	90.37%
Isleño del Pacífico	0.85%
Múltiple o sin respuesta	0.28%

Logros estudiantiles

Medidas múltiples de los logros estudiantiles son utilizadas como parte progresiva de la calidad del programa educativo de la escuela primaria Poplar. Estas medidas son utilizadas para seguir el progreso actual del estudiante al igual que para evaluar la efectividad del programa educativo.

Evaluaciones del distrito como medidas de referencia

Todos los estudiantes en los grados de kindergarten hasta el cinco son probados en lenguaje y literatura cinco veces al año y probados en matemáticas tres veces al año; los estudiantes en sexto grado son probados en lenguaje, literatura y matemáticas una vez cada trimestre. Estos exámenes incrustados en el plan de estudios, desarrollados por el distrito, están escritos y alineados con los estándares del estado y del distrito. Utilizando los resultados de las evaluaciones del distrito, evaluaciones del estado y los grados de los estudiantes, el Distrito Escolar Unificado de Fontana creó una matriz de múltiples medidas para evaluar el progreso general del estudiante y para identificar a los estudiantes en riesgo de no cumplir con los estándares del nivel de grado. Utilizando la matriz, el Distrito Escolar Unificado de Fontana y la escuela primaria Poplar proporcionaron programas de intervención individualizada para aquellos estudiantes que no alcanzaron los estándares de competencia para su nivel de grado.

Examen de California del desarrollo del idioma inglés

La ley estatal requiere que las escuelas administren el Examen de Desarrollo del Idioma Inglés California (CELDT) a los estudiantes en grados de kindergarten hasta el doceavo de quienes su idioma de casa no es el inglés. El examen identifica a nuevos estudiantes como estudiantes de inglés, sigue su progreso en el aprendizaje del inglés y ayuda a determinar si han alcanzado la competencia en el idioma inglés.

Evaluaciones estandarizadas del estado

Los estudiantes en la Escuela Primaria Poplar participan en la examinación de la STAR de California cada año. El programa obligatorio de la STAR (prueba estandarizada y divulgación) es un sistema de gravámenes que evalúa habilidad del estudiante en temas de la base y compara resultados del estudiante con otros estudiantes en el estado que tomó la misma prueba. La STAR se abarca de una serie de seis componentes, que incluyen las pruebas de los estándares de California (CST), Aprenda 3, el gravamen alternativo del funcionamiento de California (CAPA), y el gravamen modificado California (CMA).

Las ayudas del CST en la determinación del nivel de la habilidad individual requerido por el estado. El CMA fue introducido como parte de la STAR en 2008; este gravamen se administra en el lieu del CST a tercer, cuarto, y a los quinto estudiantes del grado que tenían un programa individualizado de la educación. CAPA se administra a los estudiantes con las inhabilidades significativas que no podían tomar el CST o el CMA con las comodidades o las modificaciones. El Aprenda 3 mide la habilidad académica de estudiantes de habla hispana en su lengua materna. Para más información sobre el programa de la STAR, visite por favor <http://star.cde.ca.gov/>.

Pruebas de las normas de California (CST)

Las pruebas de las normas de California evalúan el rendimiento del estudiante en el Contenido Académico de California adoptados por el Consejo de Educación Estatal. Las normas de rendimiento identifican el nivel

de dominio que tiene el estudiante sobre el contenido estándar que ha sido examinado. El objetivo estatal para cada estudiante es que obtenga puntuaciones a nivel Avanzado o Competente. Todos los distritos en el Estado de California están obligados a reportar sus resultados del CST en comparación al promedio estatal.

Las tablas en este informe muestran el porcentaje de estudiantes que alcanzaron o superaron los niveles competentes y avanzados. Los resultados son mostrados únicamente para los subgrupos con diez o más alumnos que tomaron la prueba. Resultados detallados para cada grupo estudiantil en cada grado escolar pueden obtenerse en el sitio web de la Secretaría de Educación de California en <http://star.cde.ca.gov>.

Condición Física

Cada año durante la primavera, el estado exige a la escuela primaria Poplar que administre un examen de condición física a todos los estudiantes del quinto grado. El examen de condición física mide la habilidad de cada estudiante para realizar seis tareas físicas en seis áreas importantes. Los estudiantes que alcanzan o superan los estándares en todas las seis áreas se les considera que están físicamente en forma o dentro de la "zona físicamente saludable".

Al terminar el examen de condición física para el año escolar 2007-08, ninguno de los estudiantes de quinto grado obtuvieron resultados dentro de la "zona físicamente saludable". Puede encontrar resultados comparables del distrito y del estado en el sitio de web de la Secretaría de Educación de California en <http://www.cde.ca.gov/ta/tg/pfl>.

Índice de rendimiento académico

California utiliza los resultados de los exámenes STAR para calcular el Índice de Rendimiento Académico (API) el cual es utilizado para medir el desempeño escolar, establecer metas de crecimiento académico y seguir el progreso al paso del tiempo. El API es un índice numérico entre 200-1000 que mide el desempeño del estudiante en grados del dos hasta el once. Un resultado de 800 en el API es la meta de desempeño designada por el estado para todas escuelas. Los resultados de la prueba son comparados y una fórmula es aplicada para determinar API.

Metas de crecimiento: Para las escuelas con un API menos de 800, el estado requiere un aumento del 5% de la diferencia entre el API actual de la escuela y 800. Las metas de crecimiento no solamente aplican a escala escolar general, pero a cada subgrupo numéricamente significativo también. Las escuelas y o los subgrupos que han alcanzado un API de 800 o más deben mantener sus resultados.

Escala al nivel estatal: Todas escuelas en California son clasificadas según su tipo (primaria, secundaria, preparatoria) y son colocadas en una escala del 1 al 10, con el 10 siendo el más alto.

Escala de escuelas similares: El desempeño escolar también es comparado con otras escuelas similares en el estado, basado en las características demográficas y clasificadas del 1 al 10 dentro de una agrupación de 100 escuelas.

**Resultados de los exámenes normalizados del estado de California
Todos los estudiantes
Porcentaje de alumnos que resultaron en los "niveles de grado" y "avanzado"**

	Poplar			DEUF			California		
	05-06	06-07	07-08	05-06	06-07	07-08	05-06	06-07	07-08
Inglés-Lengua y Literatura	31	30	33	28	30	34	42	43	46
Matemáticas	42	31	39	27	27	30	40	40	43
Ciencias	16	18	32	18	23	31	35	38	46
Historia				17	17	19	33	33	36

Solamente los alumnos de los grados 5, 8, 9, 10 y 11 se examinan del apartado de ciencias de este examen, y solamente los de los grados 8, 9, 10 y 11 se examinan del apartado de historia.

**Resultados de los exámenes normalizados del estado de California
Subgrupos étnicos numéricamente significativos
Porcentaje de alumnos que resultaron en los "niveles de grado" y "avanzado"
2007-08**

	Poplar						
	Afro-Americano	Nativo Americano o Nativo de Alaska	Asiático	Filipino	Hispano o Latino	Isleño del Pacífico	Caucásico
Inglés-Lengua y Literatura	*	*			32	*	45
Matemáticas	*	*			40	*	33
Ciencias	*				33		*
Historia							

**Dado que menos de 10 alumnos tomaron parte en los exámenes, los resultados no se emitirán en este informe para preservar la confidencialidad.*

**Resultados de los exámenes normalizados del estado de California
Otros subgrupos numéricamente significativos
Porcentaje de alumnos que resultaron en los "niveles de grado" y "avanzado"
2007-08**

	Poplar					
	Chicos	Chicas	Aprendices del inglés	Económicamente desfavorecidos	Estudiantes con discapacidades	para inmigrantes
Inglés-Lengua y Literatura	31	30	21	32	2	
Matemáticas	43	35	32	39	22	
Ciencias	37	26	9	33	*	
Historia						

**Índice de rendimiento académico (API)
Comparación de tres años de rendimiento**

	Resultados de API del 2008	Rango de API			
		2005	2006	2007	
Rango en el ámbito estatal		3	4	3	
Rango entre escuelas semejantes		7	9	8	
Resultados	2008	Incremento/Decremento en el API	2005-06	2006-07	2007-08
De ámbito escolar – todos los alumnos	725	44	-9	11	
Subgrupos étnicos					
Hispano o Latino	725	45	-9	10	
Otros subgrupos					
Económicamente desfavorecidos	726	44	-9	12	
Aprendices del inglés	719	47	-1	15	

Progreso adecuado anual (AYP)

Ningún Niño se que quede atrás es una ley federal que exige que todos los estudiantes, incluyendo a los estudiantes que tienen desventajas económicas, que son de grupos raciales o étnicos de la minoría, tienen incapacidades o tienen una competencia limitada en inglés, alcancen el estándar en el rendimiento académico para matemáticas, lenguaje y literatura para el año 2014. Las escuelas deben demostrar Progreso Anual Adecuado (AYP) hacia alcanzar esa meta. El AYP exige que ciertos requisitos sean alcanzados cada año:

- Cada escuela y subgrupo debe desempeñarse en los niveles de competencia designados; 35.2% de los estudiantes de las escuelas primarias y secundarias deben ser competentes en lenguaje y literatura y un 37% deben ser competentes en matemáticas.
- Por lo menos un 95% de los estudiantes deben tomar los exámenes estandarizados.
- Las escuelas deben mostrar un mejoramiento en el Índice de Rendimiento Académico (API) al alcanzar un resultado en el API de 620 o de un punto de crecimiento.
- Cada escuela preparatoria debe tener una tasa de graduación del 83% o mostrar un aumento en la tasa de graduación del 0.2% durante un período de dos años.

**Progreso anual adecuado (AYP)
Resultados comunicados por indicador y comparados al desempeño del distrito del 2007-08**

¿La escuela y el distrito alcanzaron o excedieron los criterios de desempeño del 2008 en cada área que aparece a continuación?

Indicador de AYP	Poplar	DEUF
Resultados escolares en general	No	No
Índice de participación		
Lectura y literatura en inglés	Sí	Sí
Matemáticas	Sí	Sí
Porcentaje a nivel de grado (Examen CST)		
Lectura y literatura en inglés	No	No
Matemáticas	Sí	No
API	Sí	Sí
Índice de graduación	N/A	Sí

La tabla AYP en este informe muestra el progreso en los blancos alcanzados de AYP durante el año escolar 2007-08. Se puede encontrar más información sobre AYP en el sitio web de la Secretaría de Educación de California al www.cde.ca.gov/nclb/ y en el sitio web de la Secretaría de Educación de los Estados Unidos al www.ed.gov/nclb/accountability/.

Ningún Niño se Quede Atrás (NCLB)

La ley que lleva por nombre, Ningún Niño se Quede Atrás (NCLB) es parte del programa de Fondos Federales del Título I, diseñado para apoyar programas para adquirir personal adicional para satisfacer las necesidades de los estudiantes de bajos recursos, estudiantes de bajo rendimiento y otros estudiantes designados con necesidades especiales. Las escuelas pueden solicitar uno de dos fondos del Título I basado en la demográfica de sus alumnos: Título I al nivel escolar o Título I para ayuda

específica. Las escuelas bajo el Título I al nivel escolar, utilizan los fondos federales para el mejoramiento del rendimiento estudiantil al nivel general. Las escuelas bajo el Título I para ayuda específica, utilizan los fondos federales para ayudar aquellos alumnos quienes cumplen con el criterio específico del programa. En el 2007-08, la escuela primaria Poplar no participó en el programa del Título I y por lo tanto no está obligada a cumplir con las instrucciones del programa Título I.

Cualquier escuela que está recibiendo fondos del Título I, debe cumplir con las respectivas pruebas e informes que cada programa requiera, conseguir los niveles específicos de excelencia académica y supervisar el progreso escolar a fin de lograr las metas establecidas. Los cálculos del progreso anual adecuado (AYP) determinan si una escuela acogida al Título I, ha alcanzado sus metas de rendimiento. Las escuelas que no hayan cumplido con el criterio del AYP, entran en el Programa de Mejoramiento, un sistema de monitoreo y un programa para reforzar el plan de estudios diseñado para ayudar a las escuelas a aumentar el nivel de excelencia académica de sus alumnos. Para más información sobre el Título I y el Programa de Mejoramiento, visite la página de la Secretaría de Educación de California, <http://www.cde.ca.gov/ta/ac/ay/>.

Estatus del programa de mejoras (PI) Título I	Estatus del programa de mejoras (PI) Título I	
	Poplar	DEUF
Estatus PI	No en PI	En PI
Primer año en el programa de mejoras PI	N/A	2008-2009
Año de PI	N/A	Año 1
No. de escuelas actualmente en el PI		4
Porcentaje de escuelas actualmente designados para el PI		9.1

La información estadística en esta tabla refleja el estatus de PI durante el año escolar 2008-09.

Instalaciones escolares y su seguridad

La escuela primaria Poplar proporciona un ambiente de aprendizaje limpio, seguro y funcional por medio del mantenimiento adecuado de sus instalaciones y supervisión en el plantel. Las instalaciones fueron construidas en 1958; desde ese tiempo, proyectos de modernización se han completado y se han agregado nuevos edificios y aulas para acomodar en aumento en la matriculación. El continuo mantenimiento por los conserjes del plantel y los especialistas en la industria aseguran que nuestras instalaciones permanezcan al día y que proporcionen el espacio adecuado para los estudiantes y el personal.

Proyectos de mejoras del plantel 2007-08:

- Día de limpieza del plantel
- Pintar el equipo de juegos y los maceteros que están localizados al frente de la escuela

Descripción del plantel	
Año de construcción	1958
Medida en acres	9.55
Pies cuadrados	52,801 sf
	Cantidad
# de aulas permanentes	21
# de aulas móviles	15
# de baños (uso estudiantil)	4 pares
Biblioteca	1
Laboratorio de computación	1
Salón de enriquecimiento	1
Sala de maestros	1
Salón de trabajo de maestros	1
Cafetería/Salón multiusos	1

Supervisión del plantel

Cada mañana conforme los estudiantes llegan al plantel, la directora y cuatro ayudantes del mediodía supervisan la cafetería y el campo de juegos. Durante el recreo y periodos del almuerzo, cuatro ayudantes del mediodía y uno de los administradores están en el campo de juegos para asegurarse que los estudiantes jueguen de manera segura. Cuando los estudiantes son despedidos por el día, los administradores y los maestros están ubicados en las áreas donde se recoge a los estudiantes y zonas de abordar el autobús para asegurarse que los estudiantes salgan de manera segura. La escuela primaria Poplar es un plantel cerrado. Durante el horario escolar, todos los visitantes deben registrarse en la oficina de la escuela, mostrar una identificación válida y portar una identificación de la escuela mientras esté en el plantel.

Plan de seguridad dentro del plantel escolar

En 1998, el amplio Plan de Seguridad Escolar fue desarrollado por el Comité para Escuelas Seguras y la Oficina de Bienestar y Asistencia del Niño para cumplir con el proyecto de ley 187 del Senado de 1997. El plan más reciente fue revisado, actualizado y discutido con el personal en la primavera del 2008. Una copia actualizada está disponible para el público en la oficina de la escuela. Realces del Plan de Seguridad de la Escuela incluyen lo siguiente: Plan de Acción de la Escuela Segura, un plan amplio de desastre y crisis, políticas de disciplina estatales y locales, programas de intervención para estudiantes en riesgo, enfrentando la agresión estudiantil, presencia autoritativa visible en el plantel, transporte seguro, estrategias de comunicación y la resolución de problemas. El plan de desastre de la escuela identifica el papel y las responsabilidades del personal de la escuela durante una situación de emergencia extrema; el plan es discutido y repasado con el personal de la escuela al principio de cada año escolar.

Mantenimiento del plantel

El personal de conserjes de la escuela y el departamento de mantenimiento del distrito trabajan juntos para asegurarse que los patios de recreo, las aulas de clase y las instalaciones estén bien cuidadas y se mantengan en seguras y funcionales condiciones para el uso de los estudiantes, el personal y los visitantes. El Distrito Escolar Unificado de Fontana publica un manual completo de conserjes que resume los estándares de limpieza y las pautas de prioridad. Cada miembro del personal de conserjes recibe la capacitación

en el trabajo y es proporcionado con una copia del manual de limpieza del distrito que define las responsabilidades individuales con respecto a los procedimientos de mantenimiento, responsabilidades diarias, las expectativas en el desempeño y las medidas de seguridad. El mantenimiento diario y la limpieza se llevan a cabo por la tarde. Cuando los estudiantes y el personal están en receso o vacaciones de la escuela, los equipos de conserjes se enfocan en la limpieza profunda de las alfombras, los pisos, las ventanas, los baños y otros componentes mayores del plantel.

Un proceso electrónico para la orden de trabajo está reglado para proyectos no rutinarios de mantenimiento y reparaciones de la escuela. El personal de la escuela somete las ordenes de trabajo a la secretaria de la escuela quien envía todas las órdenes al departamento de mantenimiento del distrito quien identifica la índole del proyecto y entonces asigna el proyecto ya sea a los técnicos / especialistas de mantenimiento del distrito o a los conserjes del plantel. Cada conserje del plantel puede manejar las reparaciones generales; los proyectos que requieren de especialistas o a terceros contratistas son completados por el departamento de mantenimiento del distrito. Las reparaciones de emergencia son típicamente resueltas inmediatamente por ya sea los conserjes de la escuela o por especialistas de mantenimiento del distrito.

Un conserje de jornada completa del día y dos conserjes de jornada completa de la tarde están asignados a la escuela primaria Poplar y son responsables de mantener las aulas y las instalaciones limpias, seguras y en buenas y funcionales condiciones. Cada mañana, antes que los estudiantes lleguen al plantel, el conserje del día y la directora inspeccionan las instalaciones por grafito, peligros a la seguridad u otras condiciones que necesiten atención antes que los estudiantes y el personal entren a los jardines de la escuela. La directora y el conserje del día inspeccionan los baños para su limpieza antes que comiencen las clases, después del almuerzo y después de cada recreo. La directora y los conserjes se comunican diariamente con respecto al mantenimiento del plantel y los asuntos de seguridad.

Resultados de la inspección del distrito

El departamento de mantenimiento del distrito inspecciona las instalaciones y los sistemas operativos de la escuela primaria Poplar por lo menos dos veces al año. Un informe formal de la inspección es archivado anualmente de acuerdo con el Código de Educación §17592.(c)(1). El Distrito Escolar Unificado de Fontana utiliza una encuesta de inspección del plantel de la escuela desarrollado por la Oficina de Construcción de Escuelas Públicas de California para identificar las condiciones inseguras o peligrosas y las necesidades de mejoramiento de las instalaciones. La inspección de la escuela más reciente se llevó a cabo el 17 de enero del 2008. Durante el año escolar 2007-08, todos los baños estuvieron en operación y disponibles para los estudiantes en todo momento.

Situación de Mantenimiento de la Instalación Escolar	
Área de Inspección	Situación de Mantenimiento
Inspección más reciente: 17 de enero del 2008	
	Buena Mediana Mala
	Reparación Necesaria y la Acción Tomada o Planeada
Fugas de gas	✓
Sistemas mecánicos	✓
Ventanas/Puertas/Portales (int/ext)	✓
Superficies interiores (paredes, suelos y techos)	✓
	Baño de niñas cerca del salón 18: Reemplazar dispensador de jabón. Baño de niñas cerca del salón 6: Reemplazar la llave del agua. Salones 27, 28, 31, 42: Reemplazar paneles de techo manchados. Salón 24: Reparar la alfombra cerca del escritorio del maestro. Oficina de la cocina: Reemplazar paneles de techo.
Materiales peligrosos (int/ext)	✓
Daños estructurales	✓
	Salón 32: Repara cubierta de rampa. Pasillo cerca de K1/K2 sur: Reparar cubierta de afuera (la madera está podrida). WO#50623.
Seguridad contra incendios	✓
Instalaciones eléctricas (interiores y exteriores)	✓
	Pasillo cerca del salón 3: Reconectar el conducto donde los alambres están expuestos en el lado sureste del salón 3 arriba del pasillo. Salón 30: Reemplazar el difusor de luz en el techo. W.O. #35127.
Plagas de animales dañinos/bichos	✓
Bebederos (dentro y fuera)	✓
Baños	✓
Desagües	✓
Patios/Terrenos de la escuela	✓
Techos	✓
La limpieza en general	✓
Resumen en General de la Situación de Mantenimiento de la Instalación Escolar	
	Ejemplar Buena Mediana Mala
Resumen en general	✓

Clasificación descrita en porcentajes:
Ejemplar: La escuela reúne la mayoría o todas las normas de buen mantenimiento. Las deficiencias anotadas, si es que existen, no son significativas, y/o afectan un área muy pequeña en la escuela. Las órdenes de trabajo fueron generadas para todas las deficiencias.

Mantenimiento diferido
El Distrito Escolar Unificado de Fontana participa en el Programa de Mantenimiento Diferido para Escuelas Estatales el cual proporciona fondos que igualan dólar por dólar para ayudar a los distritos escolares con reparaciones mayores o para reemplazar los componentes del edificio actual. Proyectos de mantenimiento diferido generalmente incluyen el tejado, la plomería, la calefacción y el aire acondicionado, los sistemas eléctricos, la pintura interior y exterior y los sistemas de piso. Durante el año escolar 2007-08, la escuela primaria Poplar recibió \$198,533 en fondos de mantenimiento diferido los cuales fueron utilizados para proyectos de techos y asbestos a lo largo del plantel.

Entorno de Aula
Tamaño de las clases
La siguiente tabla de distribución del tamaño de las clases en este informe revela la distribución del tamaño de las clases por nivel de grado, el tamaño promedio de una clase, y el número de clases que tiene de 1 a 20 estudiantes, de 21 a 32 estudiantes y 33 o más estudiantes.

Distribución del número de estudiantes por aula Aulas autosuficientes				
2005-06				
Grado	Tamaño de clase promedio	Número de aulas		
		1-20	21-32	33+
K	19.2	4	2	
1º	19.5	6		
2º	19.4	7		
3º	17.0	7		
4º	29.8		3	1
5º	26.0		5	
2006-07				
K	16.5	6		
1º	19.8	6		
2º	19.3	6		
3º	17.5	8		
4º	30.5		4	
5º	28.8		4	
2007-08				
K	16.3	6		
1º	20.4	2	3	
2º	19.2	5	1	
3º	18.0	6		
4º	30.3		4	
5º	28.3		4	
Comb. K-3º	20.0	1		

Las aulas de "combo" abarcan cualquier combinación de grados 4-5.

Disciplina y ambiente apropiado para el aprendizaje

Los estudiantes de la escuela primaria Poplar son guiados por las reglas de la escuela y las expectativas de conducta que promueven el respeto y la responsabilidad. El personal de la escuela toma un enfoque preventivo para minimizar los problemas de disciplina. Los estudiantes son informados de la importancia de hacer buenas elecciones y se les da la oportunidad de aprender de sus errores y de corregir los patrones de comportamiento negativo. Los maestros discuten las variaciones del comportamiento apropiado e inapropiado al igual que las consecuencias por la mala conducta. Un método progresivo de disciplina es tomado cuando los estudiantes están teniendo dificultad en seguir las reglas de la escuela. Los administradores toman en consideración las tendencias de comportamiento pasadas cuando entregan las consecuencias por las malas elecciones en el comportamiento. Los padres son notificados cuando es necesario para identificar y discutir las estrategias para ayudar a los estudiantes con problemas de comportamiento.

Asambleas sobre la disciplina se llevan a cabo al principio del año escolar, justo antes de la temporada festiva de invierno y al principio de la primavera para repasar las reglas de la escuela, las políticas de asistencia, el campo de juegos, la seguridad y las expectativas de comportamiento. Cada estudiante recibe un manual de estudiante y de padre, el cual se requiere sea revisado en el hogar; una página de confirmación en el manual de estudiante y de padre se debe firmar y devolver al maestro del estudiante. El manual resume las políticas del distrito, las reglas de la escuela, el código estudiantil y las expectativas académicas. Los maestros refuerzan las reglas de la escuela y las expectativas de comportamiento durante las primeras cuantas semanas de la escuela y en el aula conforme es necesario. Los estudiantes de 4º-5º grado son proporcionados con un planificador de estudiante el cual puede ser utilizado para registrar las tareas al igual que como una herramienta de comunicación entre el maestro del estudiante y los padres o tutores.

Suspensiones y expulsiones			
Poplar			
	05-06	06-07	07-08
Suspensiones (#)	22	20	25
Suspensiones (%)	2.89%	2.71%	3.55%
Expulsiones (#)	0	0	0
Expulsiones (%)	0.00%	0.00%	0.00%
DEUF			
Escuelas primarias			
	05-06	06-07	07-08
Suspensiones (#)	775	735	707
Suspensiones (%)	3.82%	3.72%	3.59%
Expulsiones (#)	11	13	3
Expulsiones (%)	0.05%	0.07%	0.02%

Esta tabla indica el total de casos (no de días) de suspensión y expulsión, e incluye a estudiantes con diferentes tipos de suspensiones. Por ejemplo, un estudiante suspendido durante dos días en un mes y durante tres días al siguiente, se cuenta como dos casos de suspensión separados.

Cada estudiante tiene la oportunidad de ser reconocido por sus esfuerzos académicos extraordinarios y por demostrar buena conducta cívica. Los maestros refuerzan el comportamiento positivo inmediatamente a través de elogios verbales. Los estudiantes con asistencia perfecta son reconocidos y premiados individualmente. La conducta positiva es reconocida formalmente cada mes con boletos de "Caught Being Good" los cuales son proporcionados por los miembros del personal. Los estudiantes que reciben estos boletos pueden entrar a una rifa semanal y se les obsequian premios. Las dos aulas con la tasa más alta de asistencia por el mes son recompensadas con paletas. Al final de cada trimestre, los estudiantes con extraordinaria conducta, que está cumpliendo con las metas académicas y que están haciendo mejoras significativas son honrados en las asambleas de premios. Los honores de trimestre incluyen: La Lista Honorífica de la directora, Lista Honorífica del Maestro, Premios Presidenciales, buen comportamiento, lector mejorado y estudiante mejorado en matemáticas. Para promover y aumentar las habilidades en la lectura, los estudiantes son reconocidos por avanzar a través de los niveles de lectura del programa Lector Acelerado; las presentaciones en el aula son conducidas por el maestro del estudiante.

Currículo e Instrucción

Desarrollo profesional del personal

Toda la capacitación y el desarrollo de las actividades del plan de estudios en el Distrito Escolar Unificado de Fontana giran alrededor del Contenido de los Estándares y Fundamentos del Estado de California. La escuela primaria Poplar complementa la capacitación del distrito con la capacitación proporcionada en el plantel, enfocada en satisfacer las necesidades de la escuela basada en los resultados de la evaluación del estudiante e información del maestro. Durante el año escolar 2007-08, la escuela primaria Poplar tuvo tres días de desarrollo del personal que se enfocaron en:

- Desarrollando estrategias en matemáticas
- Objetivos del desarrollo del lenguaje inglés
- Estrategias de instrucción diferenciada utilizando GLAD

Días de Desarrollo del Personal Historial de tres años		
2005-06	2006-07	2007-08
3	3	3

El maestro de intervención de la escuela primaria Poplar para el que aprende el idioma inglés (ELL) proporciona el desarrollo del personal y la instrucción para ayudar a los maestros a entregar un programa efectivo a los estudiantes del inglés. El maestro ELL modela las lecciones en el aula mientras trabaja con los estudiantes principiantes del inglés quienes son nuevos en el país o no son competentes en el idioma inglés.

El Distrito Escolar Unificado de Fontana ofrece apoyo a los maestros nuevos y veteranos así como a internos, maestros principiantes internos, auxiliares docentes

y a los maestros suplentes. Los miembros del personal son alentados a asistir a los talleres y conferencias profesionales. El personal clasificado de apoyo recibe la capacitación relacionada con su trabajo de parte de supervisores de departamento y representantes del distrito.

Materiales de enseñanza

Todos los libros de texto utilizados en el plan de estudios básico en todo el Distrito Escolar Unificado de Fontana, están en conformidad con el Contenido de los Estándares y Fundamentos del estado de California. El material educativo para kinder y octavo grado es seleccionado de la lista más reciente de materiales basados en los estándares del estado de California y adoptados por el Consejo de Educación del Estado. Los materiales educativos para el noveno y doceavo grado están basados en las normas aprobadas por el consejo de administración del distrito. El distrito sigue el ciclo de adopción de seis años en el material de contenido básico y el ciclo de ocho años para adopciones de libros de textos en lenguaje extranjero, artes visuales y escénicas y de salud.

El 6 de agosto del 2008, el Consejo de Educación del Distrito Escolar Unificado de Fontana, tuvo una audiencia pública para declarar la amplitud de libros de texto y materiales educativos que se le han proporcionado a los estudiantes. El Consejo Administrativo adoptó la Resolución No. 08-46 la cual certifica como es requerido por el código de educación número §60119, 1) que los libros de texto y los materiales educativos fueron proporcionados a los estudiantes, incluyendo a aquellos que están aprendiendo inglés en el Distrito Escolar Unificado de Fontana de manera que cada alumno tiene un libro de texto o material didáctico para utilizar en el aula y que se puede llevar a casa o usarlo después de clases, 2) suficientes libros de texto y material didáctico en el área de inglés /lenguaje y literatura incluyendo el desarrollo del idioma inglés, matemáticas, ciencia, historia /ciencias sociales y 3) suficientes libros de texto o material educativos fueron proporcionados a

cada alumno del noveno al doceavo grado matriculados en clases de lengua extranjera o en clases de salud e 4) inclusive, equipo suficiente para el laboratorio de ciencia estuvo disponible para clases de ciencia que se ofrecen en el laboratorio en el noveno y doceavo grado.

Además de las materias principales, se les requiere a los distritos mostrar en su informe los materiales de instrucción requeridos por el SARC, utilizados para salud, lengua extranjera y currículo de artes visuales e interpretativas. Durante el año escolar 2008-09, el Distrito Escolar Unificado Fontana certifica que cada estudiante incluyendo los aprendices del idioma Inglés, quienes han sido inscritos en clases de salud, lengua extranjera y currículo de artes visuales e interpretativas se les ha provisto un libro de texto o material complementario para uso en el aula o para llevar a casa. Estos materiales cumplen con las normas de contenido requerido por el estado.

Recursos bibliotecarios

La biblioteca está abierta desde las 8:00 de la mañana hasta las 4:30 de la tarde y está provista por un bibliotecario de tiempo completo. La biblioteca contiene aproximadamente 13,000 títulos en inglés y 400 títulos en español para que los estudiantes puedan sacar. Los estudiantes tienen acceso a recursos adicionales como las enciclopedias, revistas, diccionarios y libros en cintas. Tres computadoras con acceso al Internet están disponibles para la investigación y para búsquedas electrónicas de títulos. Los estudiantes visitan la biblioteca con su clase una vez a la semana; los estudiantes pueden visitar la biblioteca independientemente antes de clases, durante el almuerzo y el recreo y después del horario regular de clases.

Recursos tecnológicos

Durante el año escolar 2007-08, la escuela primaria Poplar tuvo un total de 63 computadoras. El laboratorio móvil está equipado con 30 computadoras laptop disponibles para proyectos de clase. El laboratorio de computación de la escuela

Libros de texto adoptados por el distrito

Publicación	Grados	Año de adopción
Inglés/Lengua y Literatura		
Houghton Mifflin; <i>Open Court Reading</i>	K-5º	2004
Hampton Brown; <i>Into English</i>	K-5º	1998
Holt, Rinehart and Winston; <i>Literature and Language Arts</i>	6º	2003
Hampton Brown; <i>High Point</i>	6º	2003
Matemáticas		
Scott Foresman; <i>California Mathematics</i>	K-5º	2008
McDougal Littell; <i>Mathematics Concepts and Skills</i>	6º	2008
Ciencias		
Houghton Mifflin; <i>California Science</i>	K-6º	2007
Ciencias Sociales		
Houghton Mifflin; <i>Social Studies</i>	K-5º	2006
Holt, Rinehart, Winston 2006; <i>Ancient Civilizations</i>	6º	2006

cuenta con estaciones de trabajo con acceso al Internet y son utilizados para la instrucción de clases enteras. Cada maestro determina la materia y el método para integrar la tecnología en el plan de estudios de matemáticas y de lenguaje y literatura. Los estudiantes utilizan las computadoras del aula y del laboratorio de computación para la investigación, para el programa Lector Acelerado, Matemáticas Aceleradas, el procesamiento de textos, presentaciones gráficas, teclado y programas educativos para la formación de habilidades. Las aulas están equipadas con SMARTBoard (Pizarras Inteligentes), una computadora portátil para el maestro, un proyector VCL, y cámara de documentos.

Personal profesional

Asignación de maestros

Para el año escolar 2007-08, la Primaria Poplar tuvo 33 maestros que cumplieron con todos los requisitos de credenciales de acuerdo con las directrices del estado. El acta federal "Ningún Niño se Quede Atrás" (NCLB por sus siglas en inglés) requiere que todos los maestros de materias principales obtengan ciertos requisitos para poder ser considerados "Conformes a NCLB".

En la siguiente tabla la cual identifica el número de clases enseñadas y no enseñadas por maestros conformes al NCLB, escuelas de alta pobreza, están aquellas escuelas en el porcentaje más alto para la participación de los estudiantes definida por el programa de almuerzo gratis o precio reducido. Escuelas de poca pobreza son aquellas que están en el porcentaje más bajo de participación en el programa.

	Credenciales y tareas del profesorado							
	Poplar				DEUF			
	05-06	06-07	07-08	08-09	05-06	06-07	07-08	08-09
Total de maestros	36	37	33		1823	1885	1869	
Maestros totalmente acreditados	36	37	33		1723	1802	1764	
Maestros no totalmente acreditados	0	0	0		100	83	105	
Maestros siguiendo caminos alternativos para su certificación	0	0	2		91	72	76	
Pre-internos	1	0	0		0	0	0	
Maestros con permisos de emergencia	1	0	0		33	19	96	
Maestros con permisos de excelencia	0	0	0		0	1	0	
Maestros que enseñan asignaturas ajenas a su especialidad	0	0	0		34	33	32	
Total de maestros mal asignados	8	2	0	0	392	270	41	24
Otras malas asignaciones del personal a	0	0	0	0	13	0	9	3
Maestros mal asignados para la instrucción de los alumnos que	8	2	0	0	379	270	32	21
Plazas libres de profesores	0	0	0	0	4	0	2	5

Porcentaje de clases de obligatorias:

	Instruidas por maestros conformes al NCLB	instruidas por maestros conformes al
	2007-08	2007-08
Poplar	100.0	0.0
Totales del distrito		
Todas las escuelas	97.9	2.1
Esc. de alta pobreza	99.9	0.1
Esc. de poca pobreza	0.0	0.0

Nivel educativo del profesorado

	2007-08	
	Poplar	DEUF
	%	%
Doctorado	0.0	1.5
Maestría y 30 horas semestrales o más	30.3	34.6
Maestría	0.0	1.1
Licenciatura y 30 horas semestrales o más	51.5	49.2
Licenciatura	18.2	11.3
Algo menos de licenciatura	0.0	2.2

Conserjería y personal de servicios de apoyo

La escuela primaria Poplar hace todo esfuerzo por suplir las necesidades académicas, emocionales y físicas de sus estudiantes. La escuela emplea la personal altamente calificado para proporcionar los servicios de consejería y de apoyo. Los Equipos de Estudio del Estudiante (SST) tratan los asuntos que afectan la habilidad del estudiante para desempeñarse en su mejor potencial en la escuela y recomiendan varias estrategias de intervención o servicios para satisfacer las necesidades únicas de los estudiantes recomendados.

Consejeros y personal de apoyo

(Miembros del personal no docente)

	2007-08	
	personas	ETC
Consejero	1	0.50
Psicólogo	1	0.40
Enfermera	1	0.25
Asistente de salud	1	0.60
Especialista de EF Adaptiva	1	0.10
Auxiliar de EF Adaptiva	1	0.10
LSH	1	0.40

ETC = Equivalente a tiempo completo

Proporción de consejero a estudiante = 1:436

LSH = Lenguaje/habla/oido

El Plan del Área Local de Educación Especial (SELPA) proporciona una gran variedad de instrucción especializada y servicios de apoyo para estudiantes con necesidades excepcionales. SELPA emplea a profesionales altamente calificados y a expertos en la educación especial para suplir las necesidades únicas de cada niño(a) basado sobre su IEP. El personal de educación especial de la escuela primaria Poplar colabora con el SELPA del distrito para coordinar la instrucción designada y servicios (DIS), los programas de educación especial y programas de recursos para asegurar que los estudiantes reciban la instrucción y los servicios para apoyar sus necesidades individuales de aprendizaje.

Gastos del distrito

Salario y comparación de presupuesto

La ley estatal requiere que se dé a conocer al público en general, la información sobre los salarios y presupuestos relativos. Para propósitos de comparación, la Secretaría de Educación del Estado, ha proporcionado datos con el promedio de salarios de otros distritos escolares que tienen un promedio semejante en asistencia diaria en todo el estado. (Nota: los datos de comparación de salarios del 2006-07 fue la más reciente información disponible en el momento de publicación de este informe.)

	Información de Salario Promedio 2006-07	
	DEUF	Promedio Estatal para Distritos en la Misma Categoría
Salario de Maestro Principiante	\$40,202	\$40,721
Salario de Maestro Intermedio	\$67,749	\$65,190
Salario de Maestro Diestro	\$85,496	\$84,151
Salarios promedios de Director:		
Escuela primaria	\$113,304	\$104,476
Escuela intermedia	\$108,154	\$108,527
Escuela secundaria	\$122,067	\$119,210
Salario de superintendente	\$192,444	\$210,769
Porcentaje de Gastos del Fondo General Para:		
Salarios de Maestros	42.50%	39.90%
Salarios de Administradores	4.90%	5.50%

Gastos por estudiante

Para el año escolar 2006-07, el Distrito Escolar Unificado de Fontana gastó un promedio de \$7,682 del fondo general para educar a cada estudiante basado en el informe de auditoría del estado financiero del 2006-07 y de acuerdo con los cálculos claramente definidos en el código de educación §41372.) La tabla en este informe 1) compara los gastos por estudiante de la escuela de fuentes de libre acceso (básicos) y limitados (adicionales) con otras escuelas en el distrito y por todo el país, y 2) compara el promedio de los salarios de maestros del plantel de la escuela con el salario promedio de maestros al nivel del distrito y del estado. Información detallada respecto a los salarios puede encontrarse en el sitio web en <http://www.cde.ca.gov/ds/fd/ec/> y en <http://www.cde.ca.gov/ds/fd/cs/>. (Las cifras indicadas en la tabla abajo reflejan el costo directo de los servicios educativos de acuerdo al (ADA), sin contar los servicios de comida, la adquisición y construcción de las instalaciones y otros gastos.)

Datos del SARC y Acceso al internet

DataQuest

DataQuest es una herramienta en el internet localizada en la página web <http://dq.cde.ca.gov/dataquest/> que contiene información adicional sobre la escuela primaria Poplar y comparaciones de las escuelas del distrito, el condado y el estado. DataQuest provee informes de responsabilidad escolar incluyendo pero no limitado a los resultados de API, AYP, STAR, matriculación y personal docente.

Lugar Público de Acceso al Internet

Los padres pueden tener acceso al SARC de la escuela primaria Poplar y acceso a internet en cualquiera de las bibliotecas públicas del condado. La biblioteca más cercana a la escuela primaria Poplar es la biblioteca Fontana localizada en 8437 Sierra Avenue, Fontana, CA 92235

Biblioteca Fontana
(909) 574-4500

Abierta al público:
Domingos 12 - 5
Lunes a jueves 10 - 9
Viernes y sábado 10 - 6

Número de computadoras disponibles: 232
Impresoras disponibles: 4

Gastos actuales de educación por cada alumno 2007-08					
Gastos por alumno	Dólares gastados por estudiante				
	Poplar	DEUF	% Diferencia - escuela y distrito	para distritos del mismo tamaño y tipo	% Diferencia - plantel y estado
Total Restricción y sin restricción	\$6,252	\$7,893	79.2%	N/A	N/A
Restringido (Complementario)	\$1,729	\$2,383	72.5%	N/A	N/A
No restringido (Básico)	\$4,523	\$5,510	82.1%	\$5,300	85.3%
Salario promedio de maestro	\$68,356	\$64,747	105.6%	\$65,008	105.1%

Además del financiamiento general del fondo estatal, el Distrito Escolar Unificado de Fontana recibe fondos categóricos estatales y federales para programas especiales. Para el año escolar 2006-07, el distrito recibió \$2,682 en la categoría de ADA, educación especial y fondos para programas de apoyo para:

- Asociaciones de aprendizaje y vecindarios seguros después de clases
- Ayuda de Impacto Económico (EIA)
- Beca de arte y música
- Beca de desarrollo profesional
- Beca de incentivos vocacionales agrícolas
- Beca de mejoras escolares y bibliotecas
- Becas de tutoría basadas en la comunidad
- Beca de retención del estudiante
- Beca para credenciales de maestros
- Educación para prevención en el uso del tabaco
- Educación especial
- Educación para dotados y talentosos (GATE)
- Equipo y materiales de arte, música y educación física
- Escuelas de alta prioridad: SATI y acción correctiva
- Examen para poder graduarse de las preparatorias de California (CAHSEE)
- Incentivo para reclutar maestros
- Intervención inmediata/Programa de escuelas de bajo rendimiento (II/USP)
- Materiales instructivos, materiales para la biblioteca y educación tecnológicas
- Prevención de abandono escolar
- Prevención a la violencia y seguridad escolar (Grados 8-12)
- Programa de Academias en sociedad
- Programa de adquisición del lenguaje inglés, entrenamiento de maestros y ayuda estudiantil
- Programa de educación para familias con niños de edad escolar de California (Cal-SAFE)
- Programa de consejería complementaria escolar
- Programa de revisión y asistencia al colega para maestros de California (CPARP)
- Programas y centros de ocupación regional
- Programas vocacionales
- Título I, II, III, IV, V
- Transportación