



*Graduar a todos los estudiantes
preparados para tener éxito en un
mundo cambiante.*

Escuela Intermedia Alder

7555 Alder Avenue
Fontana, CA 92336-2303
(909) 357-5330
FAX (909) 357-5348

Sexto - Octavo Grado
Richard Roth, Director
Cindy Gleason, Subdirectora
James Logan, Subdirector

Junta de Educación

Gus Hawthorn, Presidente
Arlene Piazza, D.Min., Sec.
Laura Abernathy-Mancha, Miembro
Kathy Binks, Miembro
D. Wayne Ruble, Ed.D., Miembro

Administración del Distrito

Charles D. Milligan, Ph.D.
Superintendente de las Escuelas

Laurie St. Gean
Superintendente Delegada,
Programas Educativos y Servicios
Escolares

Richard A. Stedry, Ed.D.
Superintendente Delegado,
Servicios de Negocios

Yolanda Mendoza
Superintendente Asociada
Recursos Humanos

Patricia J. Peoples, Ed.D.
Superintendente Asociada
Servicios Administrativos



Distrito Escolar Unificado Fontana

Escuela Intermedia Alder

Informe Escolar Anual 2003-2004

Un Mensaje de la Superintendente

Al continuar enfocándonos en aumentar el desempeño de todos nuestros estudiantes, la Junta de Educación y el Distrito Escolar Unificado Fontana han adoptado metas del distrito que serán la fundación de cada decisión que hacemos y prepararán a los estudiantes para un futuro productivo. Nuestras metas son:

APRENDIZAJE PARA TODOS LOS ESTUDIANTES

A cada estudiante se proveerá un programa educativo comprensivo alineado con las Metas Estatales de California que aumenta el desempeño estudiantil en el nivel más alto y aumenta asistencia.

ESCUELAS SEGURAS, POSITIVAS Y BIEN MANTENIDAS

A cada estudiante se proveerá una escuela limpia, ordenada y equipada adecuadamente que es organizada para su propósito educativo y donde cada estudiante es bienvenido, respetado y valorado.

PERSONAL DE CALIDAD PROVEYENDO SERVICIO DE CALIDAD

A cada estudiante se proveerá una educación de calidad por personal altamente calificado quien será entrenado continuamente en estrategias de enseñanza, programas de apoyo y actividades de desarrollo.

ASOCIACIONES Y COMUNICACIÓN ENTRE LA ESCUELA/HOGAR/COMUNIDAD

Cada estudiante será apoyado, y relaciones realizadas, mediante comunicación abierta con los padres, estudiantes, colegas y la comunidad para desarrollar asociaciones.

ADQUISICIÓN Y ALOCACIÓN DE RECURSOS QUE APOYAN LAS METAS DE ARRIBA

Cada estudiante será apoyado mediante la asignación estratégica de todos los recursos al revisar continuamente, actualizar e implementar completamente todos los planes del distrito.

Existen muchas oportunidades para que se envuelvan en los procesos de tomar decisiones dentro de su escuela y el distrito. Contacte a su director/a para información sobre cómo puede ayudar y sobre los varios comité que necesitan su apoyo. Recuerden, sus opiniones y involucramiento son críticos al éxito de nuestros estudiantes.

Charles D. Milligan, Ph.D.
Superintendente de Escuelas

Mensaje del Director

De acuerdo a la Proposición 98, cada escuela en California es requerida a publicar un Informe Escolar Anual. Vemos este cumplimiento como una oportunidad de compartir, con orgullo, varios logros sobresalientes y para fijar metas y objetivos para los esfuerzos, programas y actividades futuros. Los datos contenidos dentro de estas páginas serán útiles en informarle sobre nuestra escuela y comunidad, incluyendo demográficas, logros, evaluaciones del progreso, alcance de metas, disciplina, presupuesto y reclutamiento y entrenamiento de la facultad.

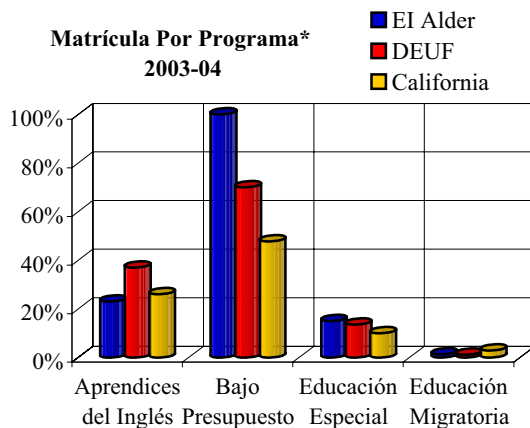
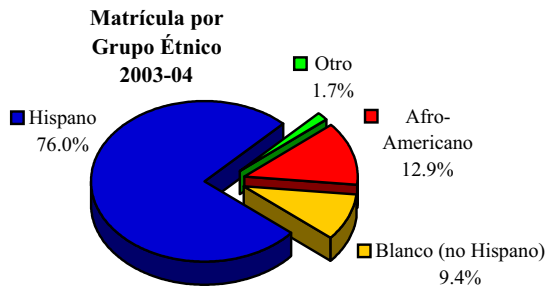
Los padres y la comunidad juegan un papel muy importante en el proceso educativo de todos los estudiantes. Un conocimiento del programa educativo, logros estudiantiles y desarrollo del currículo de la escuela puede ayudar a la escuela y la comunidad con las mejoras continuas al programa.

Hemos hecho un compromiso a proveer el mejor programa educativo posible para nuestros estudiantes. Seguimos mejorando las habilidades de los estudiantes en lectura, escritura y matemáticas mientras que los preparamos para enfrentar los desafíos de la escuela secundaria, especialmente el examen de salida de escuela secundaria. Mediante nuestro arduo trabajo y compromiso, juntos, nuestros estudiantes serán desafiados para alcanzar su máximo potencial.

Richard Roth, Director

Perfil de la Escuela

En el año escolar 2003-04, la Escuela Intermedia Alder fue una escuela del año completo de un carril singular y atendió a 1,716 estudiantes en grados del seis al octavo. La meta de la escuela es proveer oportunidades educativas ejemplares para todos los estudiantes. La Escuela Intermedia Alder está dedicada a asegurar el éxito académico de cada estudiante y proveer una segura y diversificada experiencia educativa.



*Fuente: Matrícula de exámenes STAR.

Disciplina y Ambiente para Aprendizaje

Los estudiantes en la Escuela Intermedia Alder son guiados por las "Seis Pilares de Carácter" que promueven confianza, respeto, responsabilidad, justicia, cariño y cívica entre todos los estudiantes. La filosofía disciplinaria de la escuela promueve una escuela segura, un ambiente cálido y amistoso de salón, y demuestra que la disciplina firme es una fundación sólida en la cual se puede construir una escuela eficaz. La meta del programa disciplinario de la Escuela Intermedia Alder es proveer a los estudiantes oportunidades para aprender autodisciplina por medio de un sistema de premios y consecuencias por su conducta. Los padres y estudiantes son informados de las pólizas disciplinarias al principio de cada año escolar por medio de orientación de salón y el manual de estudiante, el cual presenta claramente las expectativas de conducta, el código de conducta estudiantil y las reglas del salón específicas.

Asistencia

La asistencia es crítica para el progreso académico, y asistencia diaria y regular es una prioridad en la Escuela Intermedia Alder. Por cada día que un estudiante está presente, la escuela recibe \$37 en fondos federales. Las pólizas de asistencia, llegadas tardes y ausentismo son claramente definidas, constantemente implementadas y las consecuencias imparcialmente administradas. La Escuela Intermedia Alder emplea varios métodos para promover la asistencia estudiantil. Ofrecemos incentivos a los estudiantes mediante el programa de Premios de Renacimiento. Además, la escuela tiene un agente de Recursos Escolares del Departamento de Policía de la Ciudad de Fontana en el plantel cuatro días por semana para trabajar con los estudiantes en mejorar su asistencia.

La tabla de abajo demuestra los incidentes de suspensión y expulsión para la Escuela Intermedia Alder, y el total combinado de todas las escuelas intermedias en el Distrito Escolar Unificado Fontana. Se calcula la tasa de suspensión/expulsión por medio de dividir la suma anual de incidentes por la suma de estudiantes matriculados. Las tasas no revelan el número de alumnos individuales suspendidos, y pueden aparecer inflados debido a la posibilidad de haber suspendido a algún estudiante más de una vez al año.

	Suspensiones y Expulsiones					
	EI Alder			Escuelas Inter. de DEU Fontana		
	2002	2003	2004	2002	2003	2004
Suspensiones (Casos)	602	609	629	2,913	2,459	2,585
Expulsiones (Casos)	24	23	8	130	115	69
Suspensiones (%)	43.3	38.0	36.7	34.0	26.2	27.8
Expulsiones (%)	1.7	1.4	0.5	1.5	1.2	0.74

Actividades Extracurriculares

Los estudiantes son animados a participar en las actividades académicas y extracurriculares de la escuela que promueven actitudes positivas, animan desempeño y ayudan en la prevención de problemas de conducta. Actividades extracurriculares, clubes y programas incluyen:

- ASB
- Anuario
- Club de Renacimiento
- Aprendizaje Extendido Después de Escuela
- Programa Después de la Escuela de Aprendizaje del Siglo 21
- M.E.Ch.A.
- Bailes Escolares
- Banda de Concierto
- Líderes de Colegas

Los programas atléticos internurales promueven desempeño individual y del equipo por medio de equipos patrocinados por la escuela.

- Voleibol
- Baloncesto
- Balompié de Interior
- Fútbol de Banderas
- Tiro al Arco
- Softball

El Programa de Renacimiento de la Escuela Intermedia Alder premia a los estudiantes a través del año escolar por logros académicos, asistencia y cívica. Los estudiantes son reconocidos en Asambleas de Renacimiento trimestrales, pero ellos pueden recibir otros premios e incentivos de sorpresa en cualquier punto del año escolar. Otros actividades, honores y programas incluyen:

- Estudiante del Mes
- Día de Excursión de Matemáticas
- Día de Historia
- Feria de Ciencias
- Celebración de Escritura
- Asambleas y Excursiones

Tamaño de Clase

La Escuela Intermedia Alder mantuvo un tamaño de clase promedio de la escuela en general de 31 estudiantes y una tasa de alumno-a-maestro de 26:1 durante el año escolar 2003-04. La tasa de alumno-a-maestro varió por nivel de grado y materia.

	Distribución de Responsabilidades de Maestro											
	Tam. de Clase Prom.			Salones conteniendo:								
	02	03	04	1-22 Estud.			22-32 Estud.			33+ Estud.		
Inglés	27	25	26	18	29	25	34	44	30	22	21	36
Mat.	29	29	31	6	5	8	22	24	9	15	20	34
Ciencias	30	30	31	5	5	8	17	22	10	22	29	37
Sociales	31	29	33	3	4	4	12	20	6	25	24	39

Tiempo Instructivo

Durante el año escolar 2003-04, todos los minutos instructivos ofrecidos en la Escuela Intermedia Alder excedieron los requisitos estatales. El Código de Educación de California requiere que estudiantes en grados seis hasta ocho reciban un mínimo de 54,000 minutos de tiempo instructivo. La Escuela Intermedia Alder ofreció 54,225 minutos de tiempo instructivo. Durante el año escolar 2003-04 la Escuela Intermedia Alder ofreció 180 días de instrucción compuestos de 171 días regulares y 9 días mínimos. La Escuela Intermedia Alder utilizó los días mínimos para el desarrollo profesional, preparación de maestro, conferencia de padres, reuniones de equipo, reuniones departamentales y reuniones de niveles de grado.

Instalaciones Escolares y Seguridad

La Escuela Intermedia Alder provee un ambiente seguro y limpio para los estudiantes, personal y voluntarios. Las instalaciones fueron construidas en 1960. Edificios adicionales han sido añadidos al plantel a través de los años incluyendo edificios de salones en 1965 y el 2001. El plantel ha sido completamente modernizado. Instalaciones escolares actuales cubren 130,515 pies cuadrados y están situadas en 22.25 acres. Instalaciones incluyen 57 salones permanentes, 15 salones portátiles, una biblioteca, laboratorios de computación, cafetería, gimnasio, casilleros femeninos y masculinos, salón de descanso de facultad, pista de béisbol, fútbol y carreras y canchas de baloncesto y tenis. Para el tiempo de esta publicación en Junio del 2005, 100% de los baños de la escuela estaban funcionando bien.

El Distrito Escolar Unificado Fontana participa en el Programa de Mantenimiento Deferido de la Escuela Estatal, el cual ayuda a los distritos escolares con gastos para reparación o reemplazo mayor de componentes de edificio escolar existentes. El distrito aprobó los proyectos de mantenimiento diferido para la Escuela Intermedia Alder durante los años escolares 2003-04 y 2004-05 lo que dio como resultado las siguientes mejoras: actualizaciones de sistemas de aire acondicionado, alarma de incendio y sistemas de eléctrica, nuevo techo y nuevo pavimento.

Un equipo de cuatro conserjes asegura que todos los salones e instalaciones sean limpios, seguros y en buena reparación y funcionamiento. Un proceso de orden de trabajo es usado para asegurar servicio eficiente y que las reparaciones de emergencia reciban la más alta prioridad. Cada miembro del personal de conserjes recibe entrenamiento y un manual extensivo que contiene procedimientos de mantenimiento altamente detallados del distrito en general incluyendo expectativas diarias, responsabilidades y medidas de seguridad.

Mientras que los datos presentados en este informe reflejan el año escolar 2003-04, comenzando en Enero del 2005, las escuelas de California deben reportar el caso más reciente de cualquiera de las ocho necesidades de instalación de emergencia como son especificados en la Sección del Código de Educación 17592.72(c)(1.) El Distrito Escolar Unificado Fontana usa un instrumento de inspección de instalaciones desarrollado por la Oficina de Construcción de Escuelas Públicas de California para determinar las necesidades de mejoras de instalaciones. En el 3 de Mayo y 5 de Mayo del 2005, el distrito inspeccionó el plantel de la Escuela Intermedia Alder usando el instrumento de inspección de instalaciones y no encontró ninguna necesidad de instalación de emergencia. Los resultados de esta inspección pueden ser obtenidos en la oficina del distrito.

La seguridad de los estudiantes y el personal es un interés principal de la Escuela Intermedia Alder. La escuela es un plantel cerrado; todo visitante debe registrarse en la oficina y llevar una etiqueta de visitante mientras ande en el plantel. Proveemos supervisión antes y después de escuela, y durante las horas de almuerzo y períodos de transición de una clase a otra por el agente de recursos escolares, agentes de seguridad de plantel, maestros, personal clasificado y administradores escolares.

En 1998, el Plan Comprensivo de Seguridad Escolar fue desarrollado por el Comité de Escuela Segura y la Oficina del Bienestar y Asistencia de la Niñez para poder cumplir con el proyecto de ley del Senado #187 del 1997.

El plan fue últimamente actualizado en Junio del 2004 y fue repasado con el personal en ese tiempo. Una copia actualizada está disponible al público en la oficina escolar. Elementos del Plan Comprensivo de Seguridad Escolar incluyen:

- Plan de Acción de Escuela Segura
- Plan comprensivo de desastre y crisis
- Pólizas disciplinarias estatales y locales
- Programas de Intervención para estudiantes en-riesgo
- Tratando la agresión estudiantil
- Presencia visible y autoritativa en el plantel
- Transporte seguro
- Estrategias de comunicación
- Resolución de conflictos

Libros y Materiales Instructivos

El Distrito Escolar Unificado Fontana tuvo una Audiencia Pública el 19 de Enero del 2005 concerniente la disponibilidad del distrito en general de materiales instructivos según el acuerdo de Williams vs. el Estado de California. Se determinó que no hubo suficientes libros en las siguientes áreas: 1) se proveyó colecciones de clase, estudiantes individuales no recibieron sus propios libros; 2) libros de salud no fueron comprados para los grados K-5 y 3) libros de sociales para los grados K-5 ya no se publicaron. La Junta resolvió comprar libros adicionales y materiales de laboratorio para cumplir con los requisitos estatales y para adoptar nuevos materiales en salud para los grados K-12. Durante la primavera del 2005, libros y materiales instructivos adicionales fueron comprados, asegurando que cada alumno, incluyendo a Aprendices del Inglés, tenga libros o materiales instructivos para usar en clase y para llevar a casa para terminar tarea requerida. Todos los libros y materiales instructivos usados dentro del distrito están alineados a las Normas de Contenido del Estado de California y han sido aprobados por la Junta de Educación. Libros en grados K-8 han sido seleccionados de la lista más reciente del estado de materiales adoptados. El Distrito Escolar Unificado Fontana sigue el ciclo de adopción de seis años de la Junta de Educación Estatal para materiales de contenido principal y el ciclo de ocho años para adopciones de libros en lenguaje extranjero, artes visuales y dramáticos y salud.

Libros Adoptados de Distrito (Grados 6-8)		
Materia	Editorial	Año Adoptado
Artes del Lenguaje	Holt, Rinehart & Winston: <i>Literature and Language Arts</i>	2003
Artes del Lenguaje	Hampton Brown: <i>High Point</i>	2003
Mat.	McDougal Littell: <i>Mathematics Concepts and Skills</i>	2001
Mat.	Prentice Hall: <i>Pre-Algebra</i>	2001
Mat.	Prentice Hall: <i>Algebra I</i>	2001
Ciencias	Prentice Hall	2001
Sociales	Houghton Mifflin	1991

Orientación y Otros Servicios de Apoyo

La meta de la Escuela Intermedia Alder es ayudar a estudiantes en su desarrollo social y personal además de lo académico. El distrito y la escuela proveen atención especial a estudiantes experimentando problemas académicos, dificultades lidiando con problemas personales y familiares, tomando decisiones o tratando con la intimidación de los compañeros. El director y subdirectores coordinan los servicios de orientación y apoyo. La escuela emplea a personal calificado para proveer servicios de orientación y apoyo.

Personal de Orientación y Servicios de Apoyo		
Título	No. de Personal	Equiv. A Tiempo Completo
Consejero	2	2.0
Orientación de Condado	1	0.2
Asistente de Salud	1	1.0
Enfermera	1	0.2
Psicólogo Escolar	1	0.4
Oficial de Recursos Escolares	1	0.8
Especialista de Habla/Lenguaje	1	0.2

Deberes de Maestro

Durante el año escolar 2003-04, la Escuela Intermedia Alder tenía a 59 maestros con credenciales completas que cumplieron con todos los requisitos de credencial de acuerdo con las directrices del Estado de California.

Estatus de Credencial de Maestro	Año		
	02	03	04
Credenciales Completas	52	54	59
Credenciales de Emergencia	5	11	3
Internos	4	8	4
Permisos	2	1	0
Total de Maestros	59	65	65
Trabajando Fuera de Materia	0	0	5
Maestros Mal Asignados para el 2004-05 =			3
Maestros Mal Asignados de Apren. del Inglés=			75*
Vacancias de Maestro para el 2004-05 =			0

**Indica el número de periodos de salón mal asignados. Un maestro puede tener un máximo de 5 periodos.*

Datos de credencial de maestro pudieron no haber sido sometidos o un maestro puedan tener uno o más tipos de credenciales. Como un resultado, el número total de maestros pueden no igualar la suma de categorías individuales.

Maestros Cumpliendo con NCLB

El Acta federal Sin Dejar a Ningún Niño Atrás (NCLB) requiere que todos los maestros en materias principales cumplan con ciertos requisitos para ser considerados "Altamente Calificados" a más tardar para el final del año escolar 2005-06. Calificaciones mínimas incluyen: posesión de una Licenciatura, posesión de una credencial de enseñanza de California apropiada y demostrar habilidad en materias académicas principales. Muchos maestros en el distrito están finalizando entrenamiento adicional y también el proceso del estado para demostrar habilidad de materia para cumplir con NCLB.

Niveles de Educación de Maestro	2003-04	
	EI Alder	DEU Fontana
Doctorado	1.5%	1.3%
Maestría + 30*	35.4%	34.6%
Maestría	0.0%	0.7%
Licenciatura + 30*	44.6%	45.2%
Licenciatura	18.5%	18.3%
Menor a una Licenciatura	0.0%	0.7%

**Indica horas adicionales más allá de su diploma.*

Cursos Enseñados por Maestros Cump. con NCLB		
Maestros Alt. Calificados	30.4%	40.9%
Escuelas de Alta Pobreza	n/a	32.6%
Escuelas de Baja Pobreza	n/a	100.0%

Maestros Sustitutos

El distrito actualmente tiene un servicio de 500 maestros sustitutos calificados. Los maestros sustitutos deben cumplir con los requisitos mínimos estatales; ellos están actualmente matriculados en una universidad y han completado 90 unidades semestrales o 135 unidades trimestrales hacia una Licenciatura y han aprobado el examen CBEST o han recibido su Licenciatura y han aprobado el examen CBEST. De vez en cuando, la Escuela Intermedia Alder tiene dificultad en obtener maestros sustitutos calificados del servicio del distrito. En la ocasión de que un maestro sustituto no está disponible para un maestro ausente, personal con credenciales o administradores toman el lugar del maestro durante sus períodos de preparación.

Evaluación de Maestro

Los maestros provisionales y de empleo vigilado son evaluados dos veces al año y maestros permanentes son evaluados un año sí y otro no. Las evaluaciones son conducidas por administradores que han sido entrenados y certificados competentes para desempeñar las evaluaciones de maestro. Los criterios de evaluación son basados en las Normas de California para la Profesión de Enseñanza:

- Cautivar y apoyar a todos los estudiantes en el aprendizaje
- Desarrollar y mantener un ambiente eficaz para el aprendizaje del estudiante
- Entender y preparar la materia para el aprendizaje estudiantil
- Planear la lección y diseñar la experiencia de aprendizaje para todos los estudiantes
- Evaluar el aprendizaje estudiantil
- Desarrollarse como educador profesional

Entrenamiento y Mejoras al Currículo

Todas las actividades de entrenamiento y desarrollo de currículo en la Escuela Intermedia Alder giran alrededor de las Normas y Directrices de Contenido del Estado de California. Actividades de desarrollo profesional fueron provistas durante el año escolar 2003-04 para apoyar la adopción de currículo nuevo o la implementación de nuevos programas incluyendo:

- Manejo y Disciplina del Salón de Ron Morrish
- Escritura Henderson
- Seis Características de Escritura
- Realzar la Educación mediante Tecnología
- Promoviendo un Ambiente y una Cultura Positiva

El Distrito Escolar Unificado Fontana ofrece apoyo a maestros nuevos y veteranos además de maestros internos, pre-internos y maestros sustitutos. Animamos a los miembros del personal a que asistan a los talleres informativos y conferencias. Cada año el distrito ofrece tres días de desarrollo profesional para el personal. Durante el año escolar 2003-04, el entrenamiento incluyó:

- Apoyo y Evaluación de Maestros Principiantes (BTSA)
- Asistencia y Asesoramiento Impartido por Colegas (PAR)
- Estrategias Instructivas en Lectura y Escritura (Grados K-5)
- Estrategias Instructivas en Lenguaje y Literatura, Mat. y Ciencia (Grados 6-12)
- Manejo del salón
- Instrucción Diferenciada para Estudiantes del Lenguaje Inglés
- Certificación para Niños Dotados y Talentosos (GATE)
- Uso de Tecnología dentro del Salón

Progreso y Evaluación Estudiantil

Utilizamos múltiples medidas del progreso estudiantil como una parte continua del programa instructivo de calidad en la Escuela Intermedia Alder. Utilizamos estas medidas para vigilar el progreso verdadero de los estudiantes además de evaluar la eficacia del programa instructivo. En el 2003-04, las evaluaciones del distrito en las materias de artes de lenguaje, matemáticas, ciencias y ciencias sociales fueron administradas tres veces a estudiantes del sexto hasta octavo grado. Estos exámenes fueron integrados al currículo, elaborados por el distrito, escritos y alineados con las normas del estado y el distrito. Utilizando los resultados de las evaluaciones del distrito, las evaluaciones del estado y las calificaciones estudiantiles, el Distrito Escolar Unificado Fontana creó una matriz de múltiples medidas. Esta matriz fue utilizada para evaluar el progreso estudiantil en general y para identificar los estudiantes en-riesgo de no alcanzar las normas en sus niveles de grado. El distrito y la escuela entonces proveyeron programas de intervención para estudiantes que estaban desempeñando por debajo de las normas de sus niveles de grado.

Exámenes Comparativos de Desempeño

El CAT/6 es un examen comparativo de desempeño, el cual indica cómo el estudiante o grupo de estudiantes compara con el de un grupo nacional de ejemplo de estudiantes examinados de alrededor del país. Todos los estudiantes en grados del dos al once son examinados cada primavera. Los estudiantes en grados del dos al ocho son examinados en las áreas académicas de lectura, ortografía, expresión escrita y matemáticas. La tabla adyacente refleja los porcentajes de estudiantes con calificaciones en o sobre la escala 50ava (o esos estudiantes desempeñándose en o sobre el nivel promedio) en lectura y matemáticas.

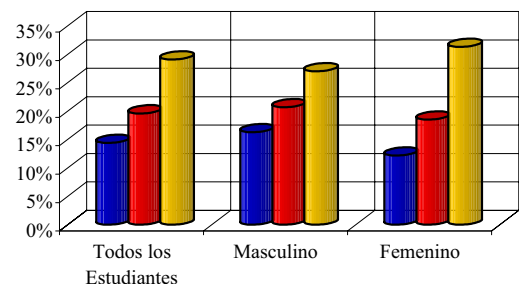
Examen Comparativo de Desempeño CAT/6 2003 & 2004 % En o Sobre la Escala 50ava												
Materia	Lectura						Mat.					
	6		7		8		6		7		8	
Nivel de Grado	03	04	03	04	03	04	03	04	03	04	03	04
Año Terminando												
Todos los Estud.												
EI Alder	29	21	32	24	25	24	36	31	36	30	36	30
DEU Fontana	31	31	31	31	26	26	38	42	33	36	36	33
California	45	46	45	45	41	41	51	53	46	48	48	49
Subgrupos												
Femenino	31	20	38	27	29	26	39	28	34	29	36	28
Masculino	28	22	27	21	22	22	34	34	37	31	36	31
Aprendices del Inglés	11	7	9	4	4	6	18	18	13	10	20	12
No Aprendices del Inglés	36	28	42	31	33	30	44	38	46	38	42	37
SED^	27	21	30	24	19	24	33	31	33	30	30	30
No SED	36		37		33		46		44		45	
Estud. Discapacitados	14	4	12	11	4	8	18	7	14	12	5	11
Afro-Americano	32	12	31	23	30	20	32	12	28	25	22	18
Blanco (no Hispano)	43	27	47	36	47	41	55	43	52	46	41	46
Hispano o Latino	27	21	30	22	20	22	34	31	35	29	37	30

^SED - Con Desventajas Socioeconómicas
Resultados son revelados solamente si más de 10 estudiantes son examinados por subgrupo y/o nivel de grado.

Aptitud Física

En la primavera de cada año, se requiere que la Escuela Intermedia Alder administre un examen de aptitud física a todos los estudiantes en el séptimo grado. El examen de aptitud física mide la habilidad de cada estudiante de desempeñar labores físicas en seis áreas principales. Los estudiantes quienes alcanzan o exceden las normas en todas las seis áreas son considerados de estar en forma de aptitud física o en la "zona de buena aptitud física" (HFZ.)

Estudiantes en Zona de Buena Aptitud Física
Primavera del 2004
Grado 7



Exámenes de Normas de California (CST)

Los Exámenes de Normas de California evalúan el desempeño estudiantil en las Normas de Contenido del Estado de California adoptadas por la Junta Directiva de Educación del Estado. Las normas de desempeño identifican el nivel de dominio del estudiante de las normas de contenido examinadas e incluyen los niveles de Avanzado (excediendo las normas), Proficiente (cumpliendo las normas), Básico (alcanzando las normas), Por de Bajo de Básico (por debajo de las normas) y Muy Por de Bajo de Básico (muy por de bajo de las normas.) La meta estatal es que cada estudiante califique a nivel Avanzado o Proficiente. Para los resultados detallados de curso y nivel de grado, por favor visite la página de Internet de Informes y Exámenes Estandarizados (STAR) del estado: <http://star.cde.ca.gov>.

Resultados no son revelados cuando menos de 10 estudiantes son examinados dentro de un nivel de grado y/o subgrupo.

Exámenes de Normas de California Resultados de Subgrupo de la Escuela Intermedia Alder del 2004 % Desempeñándose en Niveles Proficientes y Avanzados			
	Inglés/ Artes del Lenguaje	Mat.	Historia/ Sociales
Afro-Americano	11	10	2
Asiático	27	27	
Hispano	14	11	10
Blanco (no Hispano)	27	28	26
Masculino	12	11	9
Femenino	18	13	11
Aprendices del Inglés	9	9	5
SED [^]	15	12	10
Estud. Discapacitados	6	7	5

[^]SED = Con Desventajas Socioeconómicas

Exámenes de Normas de California Todos los Estudiantes % Desempeñándose en Niveles Proficientes y Avanzados									
	EI Alder			DEU Fontana			California		
	2002	2003	2004	2002	2003	2004	2002	2003	2004
Inglés/Artes del Lenguaje	15	14	15	16	18	20	32	35	36
Matemáticas	14	13	12	18	24	23	31	35	34
Historia/Sociales*		10	10	15	15	16	28	28	29

*Historia/Sociales administrado primero a los estudiantes del 8vo grado en el 2003.

Índice de Desempeño Académico

California usa los resultados de exámenes STAR para calcular el Índice de desempeño Académico (API) el cual es usado para medir el desempeño escolar, fijar metas de crecimiento académico y vigilar el progreso a través de tiempo. El API es un índice numérico entre 200-1000 que mide el desempeño estudiantil en los grados de dos a once. El estado ha determinado una meta de desempeño de 800 para todas las escuelas. Los resultados de exámenes son pesados y una fórmula es aplicada para determinar API.

Metas de Aumento: Para las escuelas con un API debajo de 800, el estado requiere un aumento de 5% de la diferencia entre el API actual de la escuela y 800. Metas de Aumento aplican no únicamente a la escuela en general, sino a cada subgrupo con significado numérico también. Las escuelas/ subgrupos que han logrado un API de 800 y arriba, el estado requiere por lo menos una mejora de cinco puntos para calificar para premios.

Premios: Las escuelas que alcanzan las Metas de Aumento de la escuela en general y de subgrupos son elegibles para el Premio de desempeño del Gobernador. Para las escuelas con un API de 800 y arriba, el estado requiere por lo menos una mejora de cinco puntos para calificar para premios.

II/USP: Las escuelas que no alcanzan sus Metas de Aumento y tienen un Rango API Estatal de uno a cinco son elegibles para participar en el Programa de Intervención Inmediata/Escuelas con Bajo desempeño (II/USP), el cual provee recursos a las escuelas para mejorar desempeño académico.

Rango Estatal: Todas las escuelas en California son categorizadas según su tipo (primaria, intermedia, secundaria) y puestas en una escala de 1 a 10, con 10 siendo la más alta.

Rango de Escuelas Similares: El desempeño escolar también es comparado a otras escuelas similares en el estado, basado en características demográficas, y con un rango de 1 a 10 dentro de un grupo de 100 escuelas.

Índice de Desempeño Académico (API)												
	Base del 2001				Base del 2002				Base del 2003			
	Meta de Aumento	Meta Actual	Aumento del 2001-02	Meta de Aumento	Meta Actual	Aumento del 2002-03	Meta de Aumento	Meta Actual	Aumento del 2003-04			
Todos los Estudiantes	535	13	19	554	577	11	21	598	599	10	8	607
Subgrupos												
SED^	510	10	22	532	558	9	26	584	586	8	16	602
Afro-Americano	477	10	58	535	567	9	24	591	591	8	-18	573
Blanco (no Hispano)	612	10	18	630	630	9	9	639	636	8	21	657
Hispano	528	10	14	542	567	9	25	592	593	8	11	604
	<u>2001</u>	<u>2002</u>	<u>2003</u>						<u>2002</u>	<u>2003</u>	<u>2004</u>	
% Examin. (Base)	98	99	99	Elegible para el Premio por Desempeño del Gobernador				Sí	No	Sí		
% Examin. (Aumento)	99	99	99	Elegible para el Programa II/USP				No patrocinado				
Rango Estatal	2	3	2	Recibió Fondos II/USP				No patrocinado				
Rango de Escuelas Sim.	4	5	4	Aplicó para el Programa II/USP				No patrocinado				

^SED - Con Desventajas Socioeconómicas

Progreso Anual Adecuado (AYP)

El Acta de Sin Dejar a Ningún Niño Atrás (NCLB) es una ley federal que manda que todos los estudiantes, incluyendo a los estudiantes con desventajas económicas, que son de grupos raciales o étnicos minoritarios, tienen discapacidades o habilidad de Inglés limitada, cumplan con las normas de desempeño académico del estado para matemáticas y Inglés/Artes del Lenguaje a más tardar para el 2014. Las escuelas deben demostrar Progreso Anual Adecuado (AYP) hacia lograr esa meta. AYP manda que ciertos requisitos sean cumplidos cada año:

- Cada escuela y subgrupo debe alcanzar un nivel de habilidad; 13.6% de estudiantes en escuelas primarias e intermedias deben tener habilidad en el Inglés y un 16% en matemáticas.
- Por lo menos un 95% de estudiantes deben tomar los exámenes estandarizados.
- Las escuelas deben mostrar mejoras en su Índice de Desempeño Académico (API).

Después de dos años consecutivos de fallar de alcanzar AYP en un subgrupo particular, la escuela que recibe fondos Título I se convierte en elegible para el Programa de Mejoras Título I (PI.) Existen diversas consecuencias para las escuelas que han sido puestas en el Programa de Mejoras, incluyendo tutoría adicional y el reemplazo de personal. Los estudiantes también podrán transferirse a otras escuelas (dentro de su distrito) que alcancen AYP. La Escuela Intermedia Alder no recibe fondos Título I y no está sujeta a los mandatos del Programa de Mejoras.

Un "Sí" en la tabla adyacente significa que la escuela y el subgrupo estuvo sobre o encima de la meta AYP para el 2004; "No" significa que la escuela o subgrupo no alcanzó las metas AYP del 2004. La Escuela Intermedia Alder no cumplió con todo el criterio de AYP del 2004.

Más información sobre los requisitos de Título I y NCLB puede ser encontrada en los siguientes páginas de Internet: <http://www.cde.ca.gov/nclb/> y <http://www.nclb.gov>.

Progreso Anual Adecuado (AYP)				
Escuela, Distrito y Subgrupos Alcanzando Todos los Objetivos Anuales				
	EI Alder		DEU Fontana	
	2003	2004	2003	2004
General	No	No	No	No
Todos los Estudiantes	No	No	Sí	Sí
Afro-Americano	No	No	Sí	Sí
Nativo Americano/de Alaska			Sí	Sí
Asiático			Sí	Sí
Filipino			Sí	Sí
Hispano	No	No	Sí	Sí
Isleño del Pacífico			Sí	Sí
Blanco (no Hispano)	Sí	Sí	Sí	Sí
SED^	No	No	Sí	Sí
Aprendices del Inglés	No	No	No	Sí
Estud. Discapacitados	No	No	No	No

^SED = Con Desventajas Socioeconómicas
Se requiere que únicamente los subgrupos con significado numérico deben ser reportados.

Premios Federales y Programas de Intervención 2004-05

Reconocida como una Escuela de Desempeño Título I	n/a
Año Identificado para el Programa de Mejoras	n/a*
Año en el Programa de Mejoras	n/a*
Año que Salió del Programa de Mejoras	n/a*

Escuelas de Programa de Mejoras en el Distrito

No. de Escuelas en el Programa de Mejoras	14
% de Escuelas en el Programa de Mejoras	36.8%

*La escuela no recibe fondos Título I y no está sujeta a los mandatos del Programa de Mejoras.

Programas Especiales

Los programas instructivos están alineados con las Normas de Contenido del Estado de California. La escuela diseña su programa educativo para que todos los estudiantes reciban una instrucción apropiada para sus niveles de aprendizaje. Para asegurar el éxito de cada alumno, los maestros utilizan una variedad de técnicas instructivas y complementarios materiales y programas instructivos. Programas especiales incluyen:

- Seminarios de Manejo de Ira
- Centro de Tarea
- Programa de Liderazgo de Colegas
- Standards Plus
- Conferencias manejadas por los estudiantes
- Campo CAT
- Conferencias con padres
- Tutoría
- Educación para Niños Dotados y Talentosos (GATE)
- Clases de aprendizaje extendido después de escuela
- ¡Lenguaje! y Fast ForWord para lectores con dificultades
- Programa de Adquisición de Lenguaje Inglés (ELAP)
- Interciones de lenguaje y literatura y matemáticas durante el receso escolar
- Educación Especial (Especialista de Recursos, Clase Especial Diurna y clase para los estudiantes con Problemas Emocionales Severos)

Calidad de Instrucción y Liderazgo

Trabajando muy de cerca con los maestros y personal, la directora y subdirectores dirigen los esfuerzos de la escuela en ofrecer un bien equilibrado y riguroso currículo básico de acuerdo con las normas del estado y el distrito. El Director Richard Roth ha dirigido la escuela por cuatro años, y ha sido un director en el distrito por los últimos 11 años.

Los miembros del personal y padres participan en varios comités que toman decisiones en cuanto a las prioridades y dirección del plan educativo para asegurar que los programas instructivos sean consecuentes con las necesidades de los alumnos y que cumplan con las metas del distrito.

- Consejo del Plantel Educativo (SSC)
- Comité Asesor del Distrito Escolar (DAC)
- Comité Bilingüe (ELAC)
- Comité Bilingüe del Distrito (DELAC)
- Equipo de Referencia a Educación Especial (SERT)
- Equipos de Estudios de Alumno (SST)
- Equipos del Plan de Educación Individualizada (IEP)

Gastos y Servicios Financiados

Para el tiempo de publicación de este informe, los datos de comparación de salario y presupuesto más reciente para el estado de California fue para el año escolar 2002-03. En el 2002-03, el Distrito Escolar Unificado Fontana gastó un promedio de \$6,304 para educar a cada estudiante.

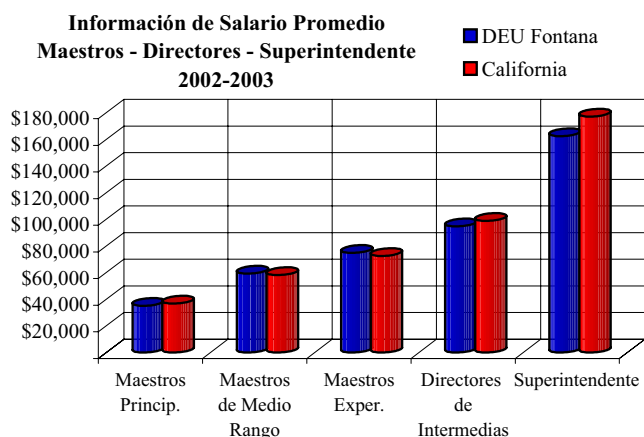
Gastos Actuales de Educación por Estudiante*		
2002-2003		
Promedio Estatal		
DEUF	Todos los Distritos Escolares Unificados	Todos los Distritos
\$6,304	\$6,882	\$6,822
<i>*Ed-Data y el Departamento de Educación de California, División de Servicios Fiscales Escolares - Informe J-200.</i>		

Además de la financiación general por fondos estatales, el Distrito Escolar Unificado Fontana recibe financiación categórica federal y estatal para los programas especiales. Durante el año escolar 2003-04, la Escuela Intermedia Alder ofrecía los siguientes programas categóricos:

- Educación Especial
- Educación para Niños Dotados y Talentosos (GATE)
- Ayuda de Efecto Económico – Estudiantes con Dominio Limitado en el Inglés (EIA-LEP)
- Programa de Mejoras Escolares (SIP)
- Fondos de Premios por desempeño del Gobernador

Comparación de Salarios y Presupuestos

La ley estatal requiere que se informe al público general sobre la información comparativa de los salarios y el presupuesto. Para propósitos de comparación, el Departamento de Educación del Estado ha proporcionado datos del salario promedio de los distritos escolares habiendo tenido un promedio de asistencia diaria de más de 20,000 a través del estado.



Salarios como un Porcentaje del Presupuesto Total		
2002-2003		
	DEU Fontana	California
Salarios de Maestro	42.6%	41.6%
Salarios Administrativos	5.4%	5.1%

Información para Comunicarse

Los padres de familia que deseen ser voluntarios o participar en los equipos de liderazgo de la Escuela Intermedia Alder, los comités escolares o actividades escolares pueden llamar a la oficina de las escuelas al (909) 357-5330.