



*Graduar a todos los estudiantes
preparados para tener éxito en un mundo
cambiante.*

Escuela Primaria Chaparral

14000 Shadow Drive
Fontana, CA 92337
(909) 357-5450
FAX (909) 357-5459

Kindergarten - Quinto Grado
Rhonda Morgan, Directora
Mark McLaughlin, Subdirector
www.fusd.net

Junta de Educación

Gus Hawthorn, Presidente
Arlene Piazza, D.Min., Sec.
Laura Abernathy-Mancha, Miembro
Kathy Binks, Miembro
D. Wayne Ruble, Ed.D., Miembro

Administración del Distrito

Charles D. Milligan, Ph.D.
Superintendente de las Escuelas

Laurie St. Gean
Superintendente Delegada,
Programas Educativos y Servicios
Escolares

Richard A. Stedry, Ed.D.
Superintendente Delegado,
Servicios de Negocios

Yolanda Mendoza
Superintendente Asociada
Recursos Humanos

Patricia J. Peoples, Ed.D.
Superintendente Asociada
Servicios Administrativos



Distrito Escolar Unificado Fontana

Escuela Primaria Chaparral

Informe Escolar Anual 2003-2004

Un Mensaje del Superintendente

Al continuar enfocándonos en aumentar el desempeño de todos nuestros estudiantes, la Junta de Educación y el Distrito Escolar Unificado Fontana han adoptado metas del distrito que serán la fundación de cada decisión que hacemos y prepararán a los estudiantes para una futura productiva. Nuestras metas son:

APRENDIZAJE PARA TODOS LOS ESTUDIANTES

A cada estudiante se proveerá un programa educativo comprensivo alineado con las Metas Estatales de California que aumenta el desempeño estudiantil en el nivel más alto y aumenta asistencia.

ESCUELAS SEGURAS, POSITIVAS Y BIEN MANTENIDAS

A cada estudiante se proveerá una escuela limpia, ordenada y equipada adecuadamente que es organizada para su propósito educativo y donde cada estudiante es bienvenido, respetado y valorado.

PERSONAL DE CALIDAD PROVEYENDO SERVICIO DE CALIDAD

A cada estudiante se proveerá una educación de calidad por personal altamente calificado quien será entrenado continuamente en estrategias de enseñanza, programas de apoyo y actividades de desarrollo.

ASOCIACIONES Y COMUNICACIÓN ENTRE LA ESCUELA/HOGAR/COMUNIDAD

Cada estudiante será apoyado, y relaciones realzadas, mediante comunicación abierta con los padres, estudiantes, colegas y la comunidad para desarrollar asociaciones.

ADQUISICIÓN Y ALOCACIÓN DE RECURSOS QUE APOYAN LAS METAS DE ARRIBA

Cada estudiante será apoyado mediante la asignación estratégica de todos los recursos al revisar continuamente, actualizar e implementar completamente todos los planes del distrito.

Existen muchas oportunidades para que se envuelvan en los procesos de tomar decisiones dentro de su escuela y el distrito. Contacte a su director para información sobre cómo puede ayudar y sobre los varios comité que necesitan su apoyo. Recuérdense, sus opiniones y involucrimiento son críticos al éxito de nuestros estudiantes.

Charles D. Milligan, Ph.D.
Superintendente de Escuelas

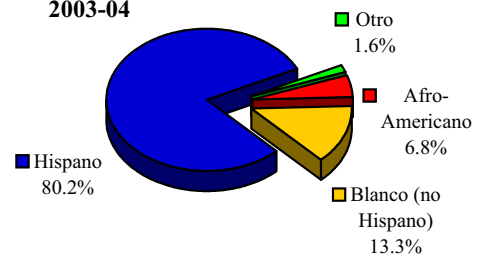
Misión de la Escuela

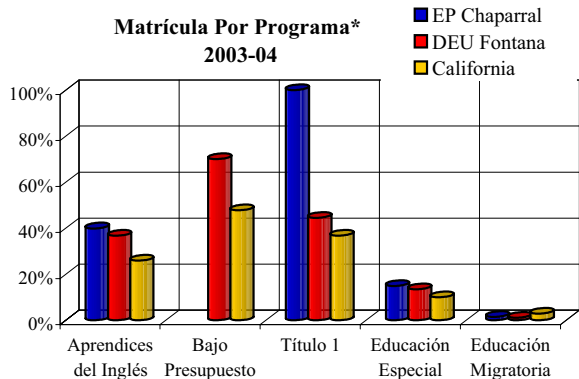
“Bienvenidos a la Escuela Primaria Chaparral donde nuestro enfoque es proveer un ambiente donde los niños pueden crecer intelectualmente en individuos completos que son imaginativos, auto-disciplinados, auto-seguros, pensadores flexibles y listos para tener éxito en el siglo veintiuno.”

Perfil de la Escuela

En el año escolar 2003-04, la Escuela Primaria Chaparral es una escuela del año completo de un carril singular y atendió a 487 estudiantes en grados del kindergarten al grado cinco. El personal de la escuela cree que la educación de calidad para todos los estudiantes puede ser lograda mediante las altas normas para desempeño académico y conducta. La Escuela Primaria Chaparral está dedicada a asegurar el éxito académico de cada estudiante y proveer una segura y diversificada experiencia educativa.

**% Matrícula por Grupo Étnico
2003-04**





*Fuente: Matriculación de exámenes STAR.

Disciplina y Ambiente para Aprendizaje

Los estudiantes en la Escuela Primaria Chaparral son guiados por reglas específicas y expectativas de salón que promueven respeto, cooperación, cortesía y aceptación de otros. La filosofía disciplinaria de la escuela promueve una escuela segura, un ambiente cálido y amistoso de salón, y demuestra que la disciplina firme es una fundación sólida en la cual se puede construir una escuela eficaz. La meta del programa disciplinario de la Escuela Primaria Chaparral es proveer a los estudiantes oportunidades para aprender autodisciplina por medio de un sistema de premios y consecuencias por su conducta. Los padres y estudiantes son informados de las pólizas disciplinarias al principio de cada año escolar por medio de orientación de salón y el manual de estudiante, el cual presenta claramente las expectativas de conducta, el código de conducta estudiantil y las reglas del salón específicas.

Asistencia

La asistencia es crítica para el progreso académico, y asistencia diaria regular es una prioridad en la Escuela Primaria Chaparral. Por cada día que un estudiante está presente, la escuela recibe \$37 en fondos federales. Las pólizas de asistencia, llegadas tardes y ausentismo son claramente definidas, constantemente implementadas y las consecuencias imparcialmente administradas. Incentivos y premios son dados a los estudiantes a través del año para asistencia mejorada.

La tabla de abajo demuestra los incidentes de suspensión y expulsión para la Escuela Primaria Chaparral, y el total combinado de todas las escuelas intermedias en el Distrito Escolar Unificado Fontana. Se calcula la tasa de suspensión/expulsión por medio de dividir la suma anual de incidentes por la suma de estudiantes matriculados. Las tasas no reflejan el número de alumnos individuales suspendidos, y pueden aparecer inflados debido a la posibilidad de haber suspendido a algún estudiante más de una vez al año.

	Suspensiones y Expulsiones					
	EP Chaparral			Escuelas Prim. de DEU Fontana		
	2001	2002	2003	2001	2002	2003
Suspensiones (Casos)	23	17	26	1,016	1,030	1,022
Expulsiones (Casos)	0	0	0	14	13	16
Suspensiones (%)	4.4	2.9	0	5.1	5.1	4.9
Expulsiones (%)	0.26	0.24	0.00	0.07	0.07	0.04

Tamaño de Clase

En 1996, la legislatura aprobó la implementación del programa Reducción de Tamaño de Clase (CSR) que provee fondos para emplear maestros adicionales para ayudar a las escuelas a reducir los tamaños de clase K-3. Por los últimos tres años, 100% de todos los salones K-3 participaron en este programa. Los salones de kindergarten participan en la Opción 2 CSR.

Distribución de Tamaño de Clase												
Tam. de Clase Prom.	Salones Conteniendo:											
	1-20 Estud.			21-32 Estud.			33+ Estud.					
	02	03	04	02	03	04	02	03	04	02	03	04
K	19	24	18	3	2	2	1	1	2	-	1	-
1ro	17	19	20	5	5	3	-	-	1	-	-	-
2do	20	20	21	4	4	1	-	-	3	-	-	-
3ro	18	20	20	4	4	4	1	-	-	-	-	-
4to	27	32	25	1	-	-	2	2	3	1	1	-
5to	30	31	28	-	-	-	3	2	3	-	1	-
3ro-4to	-	-	-	-	-	-	-	-	-	-	-	-
4to-8vo	-	-	-	-	-	-	-	-	-	-	-	-

- Ningún salón conteniendo un número especificado de estudiantes.

Tiempo Instructivo

Durante el año escolar 2003-04, todos los minutos instructivos ofrecidos en la Escuela Primaria Chaparral excedieron los requisitos estatales. Debido a los horarios de autobús y un calendario de múltiples carriles, los minutos actuales varían un poquito por carril y escuela. La Escuela Primaria Chaparral fue una

	Minutos Instructivos por Nivel de Grado	
	Minutos Requer.	¿Alcanzó o Sobrepasó?
K	36,000	Alcanzó
1ro-3ro	50,400	Sobrepasó
4to-5to	54,000	Sobrepasó

escuela del año completo de un carril singular y ofreció 175 días de instrucción en el 2003-04. Los días mínimos fueron usados para planificación del personal y reuniones de la facultad; hubo 5 días mínimos adicionales usados para conferencias con padres y también 3-4 días mínimos (dependiendo en el carril) para los días antes de ir de receso de la escuela.

Libros y Materiales Instructivos

El Distrito Escolar Unificado Fontana tuvo una Audiencia Pública el 19 de Enero del 2005 concerniente la disponibilidad del distrito en general de materiales instructivos según el acuerdo de Williams vs. el Estado de California. Se determinó que no hubo suficientes libros en las siguientes áreas: 1) se proveyó colecciones de clase, estudiantes individuales no recibieron sus propios libros; 2) libros de salud no fueron comprados para los grados K-5 y 3) libros de sociales para los grados K-5 ya no se publicaron. La Junta resolvió comprar libros adicionales y materiales de laboratorio para cumplir con los requisitos estatales y para adoptar nuevos materiales en salud para los grados K-12. Durante la primavera del 2005, libros y materiales instructivos adicionales fueron comprados, asegurando que cada alumno, incluyendo a Aprendices del Inglés, tenga libros o materiales instructivos para usar en clase y para llevar a casa para terminar tarea requerida. Todos los libros y materiales instructivos usados dentro del distrito están alineados a las Normas de Contenido del Estado de California y han sido aprobados por la Junta de Educación. Libros en grados K-8 han sido seleccionados de la lista más reciente del estado de materiales adoptados. El Distrito Escolar Unificado Fontana sigue el ciclo de adopción de seis años de la Junta de Educación Estatal para materiales de contenido principal y el ciclo de ocho años para adopciones de libros en lenguaje extranjero, artes visuales y dramáticos y salud.

Libros Adoptados del Distrito (Grados 6-8)		
Materia	Editorial	Año Adoptado
Artes del Lenguaje	SRA/McGraw-Hill: <i>Open Court Reading</i>	2003
Artes del Lenguaje	Hampton Brown: <i>Into English</i>	2003
Mat.	Scott Foresman: <i>California Mathematics</i>	2001
Ciencias	McGraw-Hill	2001
Ciencias	Houghton Mifflin	2001
Sociales	Houghton Mifflin	1991

Instalaciones Escolares y Seguridad

La Escuela Primaria Chaparral provee un ambiente seguro, limpio y funcional para los estudiantes, personal y miembros de la comunidad. Las instalaciones fueron construidas en el 2001. Instalaciones escolares actuales cubren 49,872 pies cuadrados y están situadas en 5.5 acres. Instalaciones incluyen 24 salones permanentes, 3 salones portátiles, una biblioteca, cuarto multiusos, centro de informática y áreas de patio de juegos. Para el tiempo de esta publicación en Junio del 2005, 100% de los baños de la escuela estaban funcionando bien.

El Distrito Escolar Unificado Fontana participa en el Programa de Mantenimiento Deferido de la Escuela Estatal, el cual ayuda a los distritos escolares con gastos para reparación o reemplazo mayor de componentes de edificio escolar existentes. El distrito aprobó los proyectos de mantenimiento diferido para la Escuela Primaria Chaparral durante los años escolares 2003-04 y 2004-05 lo que resultaron en sistemas de aire acondicionado nuevos o reparados. Un equipo de 3 conserjes asegura que todos los salones e instalaciones sean limpios, seguros y en buena reparación y funcionamiento. Un proceso de orden de trabajo es usado para asegurar servicio eficiente y que las reparaciones de emergencia reciban la más alta prioridad. Cada miembro del personal de conserjes recibe entrenamiento y un manual extensivo que contiene procedimientos de mantenimiento altamente detallados del distrito en general incluyendo expectativas diarias, responsabilidades y medidas de seguridad.

Mientras que los datos presentados en este informe reflejan el año escolar 2003-04, comenzando en Enero del 2005, las escuelas de California deben reportar el caso más reciente de cualquiera de las ocho necesidades de instalación de emergencia como son especificados en la Sección del Código de Educación 17592.72(c)(1). El Distrito Escolar Unificado Fontana usa un instrumento de inspección de instalaciones desarrollado por la Oficina de Construcción de Escuelas Públicas de California para determinar las necesidades de mejoras de instalaciones. En el 11 de Abril del 2005, el distrito inspeccionó el plantel de la Escuela Primaria Chaparral usando el instrumento de inspección de instalaciones y no encontró ninguna necesidad de instalación de emergencia. Los resultados de esta inspección pueden ser obtenidos en la oficina del distrito.

La seguridad de los estudiantes y el personal es un interés principal de la Escuela Primaria Chaparral. La escuela es un plantel cerrado; todo visitante debe registrarse en la oficina y llevar una etiqueta de visitante mientras ande en el plantel. Supervisión de adultos es provista antes y después de escuela, y durante las horas de almuerzo y períodos de recreo, por maestros, personal clasificado y administradores escolares.

En 1998, el Plan Comprensivo de Seguridad Escolar fue desarrollado por el Comité de Escuela Segura y la Oficina del Bienestar y Asistencia de la Niñez para poder cumplir con el proyecto de ley del Senado #187 del 1997. El plan fue últimamente actualizado en Mayo del 2004 y fue repasado con el personal en ese tiempo. Una copia actualizada está disponible al público en la oficina escolar. Elementos del Plan Comprensivo de Seguridad Escolar incluyen:

- Plan de Acción de Escuela Segura
- Plan comprensivo de desastre y crisis
- Pólizas disciplinarias estatales y locales
- Programas de Intervención para estudiantes en-riesgo
- Tratando la agresión estudiantil
- Presencia visible y autoritativa en el plantel
- Transporte seguro
- Estrategias de comunicación
- Resolución de conflictos

La Escuela Primaria Chaparral es un recipiente de la Beca de Seguridad para Escuelas Nuevas Seguras. Mediante fondos de beca todos los miembros del personal han sido entrenados en primeros auxilios, CPR y técnicas de resolución de conflictos.

Orientación y Otros Servicios de Apoyo

La meta de la Escuela Primaria Chaparral es ayudar a estudiantes en su desarrollo social y personal además de lo académico. El distrito y la escuela proveen atención especial a estudiantes experimentando problemas académicos, dificultades lidiando con problemas personales y familiares, tomando decisiones o tratando con la intimidación de los compañeros.

Personal de Orientación y Servicios de Apoyo		
Título	No. de Personal	Equiv. A Tiempo Completo
Consejero	1	0.5
Asistente de Salud	1	1.0
Enfermera	1	0.2
Psicólogo	1	0.3
Especialista de Habla/Lenguaje	1	0.6

Deberes de Maestro

Durante el año escolar 2003-04, la Escuela Primaria Chaparral tenía a 37 maestros con credenciales completas que cumplieron con todos los requisitos de credencial de acuerdo con las directrices del Estado de California.

Estatus de Credencial de Maestro			
	02	03	04
Credenciales Completas	31	31	37
Credenciales de Emergencia	2	5	1
Internos	6	10	3
Permisos	0	1	0
Total de Maestros	39	37	41
Maestros Mal Asignados para el 2004-05 = 0			
Maestros Mal Asignados de Apren. del Inglés = 6			
Vacancias de Maestro para el 2004-05 = 0			
Datos de credencial de maestro pudieron no haber sido sometidos o un maestro puedan tener uno o más tipo de credenciales. Como un resultado, el número total de maestros pueda no igualar la suma de categorías individuales.			

Maestros Cumpliendo con NCLB

El Acta federal Sin Dejar a Ningún Niño Atrás (NCLB) requiere que todos los maestros en materias principales cumplan con ciertos requisitos para ser considerados "Altamente Calificados" a más tardar para el final del año escolar 2005-06. Calificaciones mínimas incluyen: posesión de una Licenciatura, posesión de una credencial de enseñanza de California apropiada y demostrar habilidad en materias académicas principales. Muchos maestros en el distrito están finalizando entrenamiento adicional y también el proceso del estado para demostrar habilidad de materia para cumplir con NCLB.

Niveles de Educación de Maestro		
	2003-04	
	EP Chaparral	DEU Fontana
Doctorado	4.0%	1.3%
Maestría + 30*	40.0%	34.6%
Maestría	0.0%	0.7%
Licenciatura + 30*	48.0%	45.2%
Licenciatura	8.0%	18.3%
Menor a una Licenciatura	0.0%	0.7%
<i>*Indica horas adicionales más allá de su diploma.</i>		
Cursos Enseñados por Maestros Cump. con NCLB		
Maestros Alt. Calificados	100.0%	40.9%
Escuelas de Alta Pobreza	n/a	32.6%
Escuelas de Baja Pobreza	n/a	100.0%

Maestros Sustitutos

El distrito actualmente tiene un servicio de 500 maestros sustitutos calificados. Los maestros sustitutos deben cumplir con los requisitos mínimos estatales; ellos están actualmente matriculados en una universidad y han completado 90 unidades semestrales o 135 unidades trimestrales hacia una Licenciatura y han aprobado el examen CBEST o han recibido su Licenciatura y han aprobado el examen CBEST. De vez en cuando, la Escuela Primaria Chaparral tiene dificultad en obtener maestros sustitutos calificados del servicio del distrito. En la ocasión de que un maestro sustituto no está disponible para un maestro ausente, personal con credenciales o administradores toman el lugar del maestro durante sus períodos de preparación.

Evaluación de Maestro

Los maestros provisionales y temporales son evaluados dos veces al año y maestros permanentes son evaluados un año sí y otro no. Las evaluaciones son conducidas por administradores que han sido entrenados y certificados competentes para desempeñar las evaluaciones de maestro. Los criterios de evaluación son basados en las Normas de California para la Profesión de Enseñanza:

- Cautivar y apoyar a todos los estudiantes en el aprendizaje
- Desarrollar y mantener un ambiente eficaz para el aprendizaje del estudiante
- Entender y preparar la materia para el aprendizaje estudiantil
- Planear la lección y diseñar la experiencia de aprendizaje para todos los estudiantes
- Evaluar el aprendizaje estudiantil
- Desarrollarse como educador profesional

Entrenamiento y Mejoras al Currículo

Todas las actividades de entrenamiento y desarrollo de currículo en la Escuela Primaria Chaparral giran alrededor de las Normas y Directrices de Contenido del Estado de California. Actividades de desarrollo profesional fueron provistas durante el año escolar 2003-04 para apoyar la adopción de currículo nuevo o la implementación de nuevos programas incluyendo:

- Expectativas de Maestro y Desempeño Estudiantil (TESA)
- Instrucción de Escritura – *Step Up to Writing* y *Six Traits of Writing*
- Análisis de Datos – alinear el diseño de lección con resultados de datos
- Comprensión de Lectura y Estrategias de Desarrollo de Vocabulario
- Resolución de Problemas en Matemáticas

El Distrito Escolar Unificado Fontana ofrece apoyo a maestros nuevos y veteranos además de maestros internos, pre-internos y maestros sustitutos. Animamos a los miembros del personal a que asistan a los talleres informativos y conferencias. Cada año el distrito ofrece tres días de desarrollo profesional para el personal. Durante el año escolar 2003-04, el entrenamiento incluyó:

- Apoyo y Evaluación de Maestros Principiantes (BTSA)
- Asistencia y Asesoramiento Impartido por Colegas (PAR)
- Estrategias Instructivas en Lectura y Escritura (Grados K-5)
- Estrategias Instructivas en Lenguaje y Literatura, Mat. y Ciencia (Grados 6-12)
- Manejo del Salón
- Instrucción Diferenciada para Estudiantes del Lenguaje Inglés
- Certificación para Niños Dotados y Talentosos (GATE)
- Uso de Tecnología dentro del Salón

Programas Especiales

Los programas instructivos están alineados a las Normas de Contenido del Estado de California. La escuela diseña su programa educativo para que todos los estudiantes reciban una instrucción apropiada para sus niveles de aprendizaje. Para asegurar el éxito de cada alumno, los maestros utilizan una variedad de técnicas instructivas y complementarios materiales y programas instructivos. Programas especiales incluyen:

- Educación Dotada y Talentosa (GATE): Instrucción diferenciada diaria en el salón y actividades de enriquecimiento semanales diseñadas para cumplir con los intereses de cuestionario.
- Programa Comunitario de Escuelas Cariñosas
- Programas de Lectura Acelerada, Vocabulario y Matemáticas
- Tutoría después de la escuela por maestros
- Programa basado en computación Fast Forward para exactitud de enseñar, habilidades de lenguaje y comprensión
- Instrucción de lectura de grupo pequeño de Líder de Alfabetización Local
- Programa de Adquisición de Lenguaje del Inglés (ELAP): Provisto después de la escuela para los estudiantes del cuarto y quinto grado.
- Asistentes de Aprendices del Lenguaje Inglés en el salón
- Recesos escolares fuera de carril en artes del lenguaje y matemáticas
- Programa de Especialista de Recursos
- Educación Especial: Lecciones individualizadas están diseñadas para suplir las necesidades especiales de los estudiantes en lectura, escritura, matemáticas, habla, coordinación física y auto-cuidado.
- Standards Plus – artes de lenguaje, matemáticas y habilidades de tomar exámenes

Calidad de Instrucción y Liderazgo

El liderazgo en la Escuela Primaria Chaparral es una responsabilidad compartida entre la administración del distrito, la directora, el subdirector, personal instructivo, estudiantes y padres. Administración general de actividades escolares, evaluaciones de maestro y operaciones diarias son únicamente pocas de las muchas responsabilidades de la directora de la Primaria Chaparral. La Directora Rhonda Morgan ha dirigido la escuela por cuatro años, respaldada por más de 32 años en educación. Trabajando de cerca con los maestros y el personal, la directora dirige los esfuerzos de la escuela para ofrecer un currículo principal bien balanceado y riguroso alineado a las normas del estado y del distrito.

Los miembros del personal y padres participan en varios comités que toman decisiones en cuanto a las prioridades y dirección del plan educativo para asegurar que los programas instructivos sean consecuentes con las necesidades de los alumnos y que cumplan con las metas del distrito.

- Consejo del Plantel Educativo (SSC)
- Comité Asesor del Distrito Escolar (DAC)
- Comité Bilingüe (ELAC)
- Comité Bilingüe del Distrito
- Equipos de Estudios de Alumno (SST)
- Equipos del Plan de Educación Individualizada (IEP)
- Comité de Escuela Segura
- Asociación de Padres y Maestros (PTA)
- Equipos de Liderazgo de Maestro



Progreso y Evaluación Estudiantil

Utilizamos múltiples medidas del progreso estudiantil como una parte continua del programa instructivo de calidad en la Escuela Primaria Chaparral. Utilizamos estas medidas para vigilar el progreso verdadero de los estudiantes además de evaluar la eficacia del programa instructivo. En el 2003-04, las evaluaciones del distrito en las materias de artes de lenguaje y matemáticas fueron administradas tres veces a estudiantes del kindergarten al quinto grado. Estos exámenes fueron integrados al currículo, elaborados por el distrito, escritos y alineados con las normas del estado y el distrito. Utilizando los resultados de las evaluaciones del distrito, las evaluaciones del estado y las calificaciones estudiantiles, el Distrito Escolar Unificado Fontana creó una matriz de múltiples medidas. Esta matriz fue utilizada para evaluar el progreso estudiantil en general y para identificar los estudiantes en-riesgo de no alcanzar las normas en sus niveles de grado. El distrito y la escuela entonces proveyeron programas de intervención para estudiantes que estaban desempeñando por debajo de las normas de sus niveles de grado.

Examen Comparativo de Desempeño

El CAT/6 es un examen comparativo de desempeño, el cual indica cómo el estudiante o grupo de estudiantes compara con el de un grupo nacional de ejemplo de estudiantes examinados de alrededor del país. Todos los estudiantes en grados del dos al once son examinados cada primavera. Los estudiantes en grados del dos al cinco son examinados en las áreas académicas de lectura, ortografía, expresión escrita y matemáticas. La tabla adyacente de abajo refleja los porcentajes de estudiantes con calificaciones en o sobre la escala 50ava (o esos estudiantes desempeñándose en o sobre el nivel promedio) en lectura y matemáticas.

Examen Comparativo de Desempeño CAT/6																
2003-04																
% En o Sobre la Escala 50ava																
Materia	Lectura								Mat.							
	2		3		4		5		2		3		4		5	
Nivel de Grado	03	04	03	04	03	04	03	04	03	04	03	04	03	04		
Año Terminando	03	04	03	04	03	04	03	04	03	04	03	04	03	04		
Todos los Estud.																
EP Chaparral	48	40	19	26	22	30	30	32	68	61	29	55	33	39	26	38
DEU Fontana	32	33	20	19	19	21	27	28	43	41	41	43	34	40	40	41
California	46	47	34	35	35	36	40	41	57	59	52	54	48	49	49	50
Subgrupos																
Femenino	56	41	15	25	31	37	28	33	63	62	30	50	39	48	23	42
Masculino	41	38	23	26	13	23	31	32	73	61	28	60	27	32	28	34
Aprendices del Inglés	45	27	5	15	3	3	13	8	58	55	14	38	21	23	5	15
No Aprendices del Inglés	51	49	32	34	31	51	40	43	78	66	43	68	38	52	39	48
SED^	49	40	18	26	18	30	26	32	66	61	30	55	33	39	21	38
No SED	45		20		43		43		75		25		29		43	
Ed. Especial					14	8	0	6					14	17	10	13
Blanco (no Hispano)		55	33		36	54	61	46		55	33		43	50	50	46
Hispano o Latino	45	33	12	22	21	20	23	27	64	64	25	51	28	33	23	39

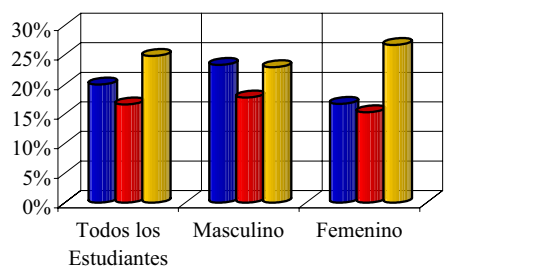
[^]SED - Con Desventajas Socioeconómicas

Resultados son revelados solamente si más de 10 estudiantes son examinados por subgrupo y/o nivel de grado.

Aptitud Física

En la primavera de cada año, se requiere que la Escuela Primaria Chaparral administre un examen de aptitud física a todos los estudiantes en el quinto grado. El examen de aptitud física mide la habilidad de cada estudiante de desempeñar labores físicas en seis áreas principales. Los estudiantes quienes alcanzan o exceden las normas en todas las seis áreas son considerados de estar en forma de aptitud física o en la "zona de buena aptitud física" (HFZ.)

Estudiantes en Zona de Buena Aptitud Física
Primavera del 2004
Grado 5



Exámenes de Normas de California (CST)

Los Exámenes de Normas de California evalúan el desempeño estudiantil en las Normas de Contenido del Estado de California adoptadas por la Junta Directiva de Educación del Estado. Las normas de desempeño identifican el nivel de dominio del estudiante de las normas de contenido examinadas e incluyen los niveles de Avanzado (excediendo las normas), Proficiente (cumpliendo las normas), Básico (alcanzando las normas), Por de Bajo de Básico (por debajo de las normas) y Muy Por de Bajo de Básico (muy por de bajo de las normas.) La meta estatal es que cada estudiante califique a nivel Avanzado o Proficiente. Para los resultados detallados de curso y nivel de grado, por favor visite la página de Internet de Informes y Exámenes Estandarizados (STAR) del estado: <http://star.cde.ca.gov>.

Resultados no son revelados cuando menos de 10 estudiantes son examinados dentro de un nivel de grado y/o subgrupo.

Exámenes de Normas de California Resultados de Subgrupo de la Escuela Primaria Chaparral del 2004 % Desempeñándose en Niveles Proficientes y Avanzados			
	Inglés/ Artes del Lenguaje	Mat.	Ciencias
Afro-Americano	33	38	
Hispano	19	34	11
Blanco (no Hispano)	30	50	8
Masculino	19	37	11
Femenino	26	36	9
Aprendices del Inglés	8	20	0
SED^	22	37	10
Estud. Discapacitados	7	17	0

^SED = Con Desventajas Socioeconómicas

Exámenes de Normas de California Todos los Estudiantes % Desempeñándose en Niveles Proficientes y Avanzados									
	EP Chaparral			DEU Fontana			California		
	2002	2003	2004	2002	2003	2004	2002	2003	2004
Inglés/Artes del Lenguaje	14	21	22	16	18	20	32	35	36
Matemáticas	14	34	37	18	24	23	31	35	34
Ciencias*			10	10	11	9	30	27	25

*Examen de ciencias del quinto grado fue administrado primero en el 2004.

Índice de Desempeño Académico

California usa los resultados de exámenes STAR para calcular el Índice de desempeño Académico (API) el cual es usado para medir el desempeño escolar, fijar metas de crecimiento académico y vigilar el progreso a través de tiempo. El API es un índice numérico entre 200-1000 que mide el desempeño estudiantil en los grados de dos a once. El estado ha determinado una meta de desempeño de 800 para todas las escuelas. Los resultados de exámenes son pesados y una fórmula es aplicada para determinar API.

Metas de Aumento: Para las escuelas con un API debajo de 800, el estado requiere un aumento de 5% de la diferencia entre el API actual de la escuela y 800. Metas de Aumento aplican no únicamente a la escuela en general, sino a cada subgrupo con significado numérico también. Las escuelas/subgrupos que han logrado un API de 800 y arriba deben mantener sus resultados

Premios: Las escuelas que alcanzan las Metas de Aumento de la escuela en general y de subgrupos son elegibles para el Premio de desempeño del Gobernador. Para las escuelas con un API de 800 y arriba, el estado requiere por lo menos una mejora de cinco puntos para calificar para premios.

II/USP: Las escuelas que no alcanzan sus Metas de Aumento y tienen un Rango API Estatal de uno a cinco son elegibles para participar en el Programa de Intervención Inmediata/Escuelas con Bajo desempeño (II/USP), el cual provee recursos a las escuelas para mejorar desempeño académico.

Rango Estatal: Todas las escuelas en California son categorizadas según su tipo (primaria, intermedia, secundaria) y puestas en una escala de 1 a 10, con 10 siendo la más alta.

Rango de Escuelas Similares: El desempeño escolar también es comparado a otras escuelas similares en el estado, basado en características demográficas, y con un rango de 1 a 10 dentro de un grupo de 100 escuelas.

Índice de Desempeño Académico (API)

	Base del 2001	Meta de Aumento	Meta Actual	Aumento del 2001-02	Base del 2002	Meta de Aumento	Meta Actual	Aumento del 2002-03	Base del 2003	Meta de Aumento	Meta Actual	Aumento del 2003-04
Todos los Estudiantes					586	11	76	662	660	7	33	693
Subgrupos												
SED^					582	9	71	653	652	6	21	673
Hispano					567	9	81	648	647	6	28	675
	2001	2002	2003						2002	2003	2004	
% Examin. (Base)		n/a	98		Elegible para el Premio por Desempeño del Gobernador					Sí	Sí	
% Examin. (Aumento)		99	100		Elegible para el Programa II/USP					No patrocinado		
Rango Estatal		2	3		Recibió Fondos II/USP					No patrocinado		
Rango de Escuelas Sim.		5	7		Aplicó para el Programa II/USP					No patrocinado		

Escuela abrió primero en el 2002-03.

Progreso Anual Adecuado (AYP)

El Acta de Sin Dejar a Ningún Niño Atrás (NCLB) es una ley federal que manda que todos los estudiantes, incluyendo a los estudiantes con desventajas económicas, que son de grupos raciales o étnicos minoritarios, tienen discapacidades o habilidad de Inglés limitada, cumplan con las normas de desempeño académico del estado para matemáticas y Inglés/ Artes del Lenguaje a más tardar para el 2014. Las escuelas deben demostrar Progreso Anual Adecuado (AYP) hacia lograr esa meta. AYP manda que ciertos requisitos sean cumplidos cada año:

- Cada escuela y subgrupo debe alcanzar un nivel de habilidad; 13.6% de estudiantes en escuelas primarias e intermedias deben tener habilidad en el Inglés y un 16% en matemáticas.
- Por lo menos un 95% de estudiantes deben tomar los exámenes estandarizados.
- Las escuelas deben mostrar mejoras en su Índice de Desempeño Académico (API).

Después de dos años consecutivos de fallar de alcanzar AYP en un subgrupo particular, la escuela que recibe fondos Título I se convierte en elegible para el Programa de Mejoras Título I (PI). Las escuelas pueden ser categorizadas como PI por un máximo de cinco años. Sin embargo, una escuela puede salir de este estatus después de dos años consecutivos de éxito en los subgrupos afectados. Existen diversas consecuencias para las escuelas que han sido puestas en el Programa de Mejoras, incluyendo tutoría adicional y el reemplazo de personal. Los estudiantes también podrán transferirse a otras escuelas (dentro de su distrito) que alcancen AYP.

Un "Sí" en la tabla adyacente significa que la escuela y el subgrupo estuvo sobre o encima de las metas del 2004 para tasa de participación o porcentaje proficientes; "No" significa que la escuela o subgrupo estuvo debajo de tasa de la participación o porcentaje de habilidad. La Escuela Primaria Chaparral cumplió con todo el criterio de AYP del 2004 y no calificó para el Programa de Mejoras Título I.

Más información sobre los requisitos de Título I y NCLB puede ser encontrada en los siguientes páginas de Internet: <http://www.cde.ca.gov/nclb/> y <http://www.nclb.gov>.

Progreso Anual Adecuado (AYP)				
Escuela, Distrito y Subgrupos Alcanzando Todos los Objetivos Anuales				
	EP Chaparral		DEU Fontana	
	2003	2004	2003	2004
General	Sí	Sí	No	No
Todos los Estudiantes	Sí	Sí	Sí	Sí
Afro-Americano			Sí	Sí
Nativo Americano/de Alaska			Sí	Sí
Asiático			Sí	Sí
Filipino			Sí	Sí
Hispano	Sí	Sí	Sí	Sí
Isleño del Pacífico			Sí	Sí
Blanco (no Hispano)			Sí	Sí
SED^	Sí	Sí	Sí	Sí
Aprendices del Inglés	Sí	Sí	No	Sí
Estud. Discapacitados			No	No

^SED = Con Desventajas Socioeconómicas
Se requiere que únicamente los subgrupos con significado numérico deben ser reportados.

Premios Federales y Programas de Intervención 2004-05

Reconocida como una Escuela de Desempeño	
Título I	No
Año Identificado para el Programa de Mejoras	n/a
Año en el Programa de Mejoras	n/a
Año que Salió del Programa de Mejoras	n/a

Escuelas de Programa de Mejoras en el Distrito

No. de Escuelas en el Programa de Mejoras	14
% de Escuelas en el Programa de Mejoras	36.8%

Gastos y Servicios Financiados

Para el tiempo de publicación de este informe, los datos de comparación de salario y presupuesto más reciente para el estado de California fue para el año escolar 2002-03. En el 2002-03, el Distrito Escolar Unificado Fontana gastó un promedio de \$6,304 para educar a cada estudiante.

Además de la financiación general por fondos estatales, el Distrito Escolar Unificado Fontana recibe financiación categórica federal y estatal para los programas especiales. Durante el año escolar 2003-04, la Escuela Primaria Chaparral ofrecía los siguientes programas categóricos:

- Educación Especial
- Educación para Niños Dotados y Talentosos (GATE)
- Ayuda de Efecto Económico – Estudiantes con Dominio Limitado en el Inglés (EIA-LEP)
- Programa de Mejoras Escolares (SIP)
- Título I (de la Escuela en General)
- Programa de Adquisición del Lenguaje de Inglés (ELAP)

Comparación de Salarios y Presupuestos

La ley estatal requiere que se informe al público general sobre la información comparativa de los salarios y el presupuesto. Para propósitos de comparación, el Departamento de Educación del Estado ha proporcionado datos del salario promedio de los distritos escolares habiendo tenido un promedio de asistencia diaria de más de 20,000 a través del estado.

Información para Comunicarse

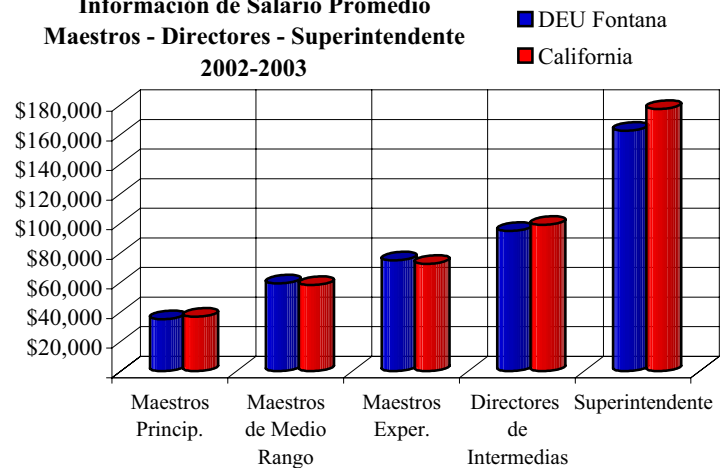
Los padres de familia que deseen ser voluntarios o participar en los equipos de liderazgo de la Escuela Primaria Chaparral, los comités escolares o actividades escolares pueden llamar a la oficina de la escuela al (909) 357-5450.

Gastos Actuales de Educación por Estudiante* 2002-2003

DEUF	Promedio Estatal	
	Todos los Distritos Escolares Unificados	Todos los Distritos
\$6,304	\$6,882	\$6,822

**Ed-Data y el Departamento de Educación de California, División de Servicios Fiscales Escolares - Informe J-200.*

Información de Salario Promedio Maestros - Directores - Superintendente 2002-2003



Salarios como un Porcentaje del Presupuesto Total 2002-2003

	DEU Fontana	California
Salarios de Maestro	42.6%	41.6%
Salarios Administrativos	5.4%	5.1%