

Distrito Escolar Unificado Fontana

Escuela Secundaria Fontana

Informe Escolar Anual 2003-2004



Graduar a todos los estudiantes preparados para tener éxito en un mundo cambiante.

Escuela Secundaria Fontana

9453 Citrus Avenue
Fontana, CA 92335-5510
(909) 357-5500
FAX (909) 357-5629

Grados del Nueve al Doce
Thomas Reasin, Director

www.fontana.k12.ca.us

Junta de Educación

Gus Hawthorn, Presidente
Arlene Piazza, D.Min., Sec.
Laura Abernathy-Mancha, Miembro
Kathy Binks, Miembro
D. Wayne Ruble, Ed.D., Miembro

Administración del Distrito

Charles D. Milligan, Ph.D.
Superintendente de Escuelas

Laurie St. Gean
Superintendente Encargada,
Programas Educativos y Serv. Escolares

Richard A. Stedry, Ed.D.
Superintendente Encargado,
Servicios de Negocios

Yolanda Mendoza
Superintendente Asociada,
Recursos Humanos

Patricia J. Peoples, Ed.D.
Superintendente Asociada,
Servicios Administrativos



Un Mensaje del Superintendente

Al continuar enfocándonos en aumentar el desempeño de todos nuestros estudiantes, la Junta de Educación y el Distrito Escolar Unificado Fontana ha adoptado metas del distrito que serán la fundación de cada decisión que tomemos y prepararán a los estudiantes para un futuro productivo. Nuestras metas son:

APRENDIZAJE PARA TODOS LOS ESTUDIANTES

Cada estudiante recibirá un programa educativo comprensivo en línea con las Normas Estatales de California que aumenta el desempeño estudiantil al nivel más alto y aumenta asistencia.

ESCUELAS SEGURAS, POSITIVAS Y BIEN MANTENIDAS

Cada estudiante recibirá una escuela limpia, ordenada y equipada adecuadamente que es organizada para sus propósitos educativos y donde cada estudiante es bienvenido, respetado y valorado.

PERSONAL DE CALIDAD DANDO SERVICIO DE CALIDAD

Cada estudiante recibirá una educación de calidad por un personal calificado que será entrenado constantemente en estrategias de enseñanza, programas de apoyo y actividades de desarrollo del personal.

COMUNICACIÓN Y ASOCIACIONES ENTRE LAS COMUNIDAD / HOGAR/ ESCUELA

Cada estudiante será apoyado, y las relaciones sean realizadas, por medio de comunicación abierta con los padres, estudiantes, colegas y la comunidad para desarrollar asociaciones.

ADQUISICIÓN Y DESIGNACIÓN DE RECURSOS QUE APOYAN LAS METAS DE ARRIBA

Cada estudiante será apoyado por medio de designación estratégica de todos los recursos al constantemente revisar, actualizar e implementar a su totalidad todos los planes del distrito.

Existen muchas oportunidades para que ustedes se envuelvan en los procesos de toma de decisiones dentro de su escuela y distrito. Comuníquense con su directora(a) para información sobre cómo ustedes pueden ayudar y sobre los diversos comités que necesitan su apoyo. Acuérdense, sus opiniones y involucramiento son críticos para el éxito de sus estudiantes.

Charles D. Miligan, Ph.D.
Superintendente de las Escuelas

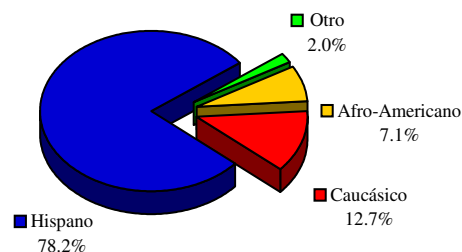
Perfil Escolar

En el 2003-04, la Escuela Secundaria Fontana matriculó a 4,022 estudiantes en grados del nueve al doce en un año escolar de calendario tradicional. El personal escolar cree que educación de calidad para todos los estudiantes puede ser lograda por medio de normas altas para desempeño académico y de conducta. La Secundaria Fontana está dedicada para asegurar el éxito académico de cada estudiante y a proveer una experiencia educativa comprensiva y segura.

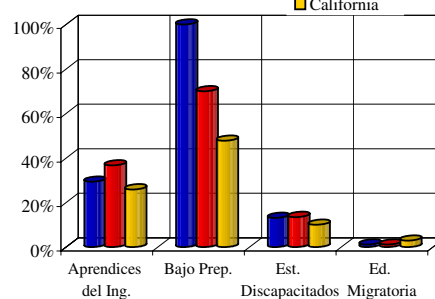
Disciplina y Ambiente para el Aprendizaje

La Escuela Secundaria Fontana ha encontrado que buena disciplina es una fundación sólida en la cual construir una escuela efectiva; parece que buena disciplina y efectividad escolar comparten muchas características. La meta del programa de disciplina de la Secundaria Fontana es proveer a los estudiantes oportunidades de aprender autodisciplina por medio de un sistema de premios y consecuencias consistentes por su conducta.

% Matriculación por Grupo Étnico 2003-04



Matriculación por Programa* 2003-04



*Fuente: Matriculación en el Examen STAR.

La Secundaria Fontana cree que los estudiantes que desarrollan un sentido de responsabilidad personal madurarán académica y emocionalmente. Los padres y los estudiantes son informados sobre las pólizas de disciplina al principio de cada año escolar por medio de orientación de salón y manuales individuales de estudiantes.

Asistencia

Asistencia es crítica para el desempeño académico, y asistencia diaria regular es una prioridad en la Escuela Secundaria Fontana. Pólizas de asistencia, tardanza y ausentismo son declaradas claramente, enforzadas consistentemente y sus consecuencias administradas con justicia. Suspensiones y expulsiones ocurren cuando son requeridas por la ley, o cuando todas las otras alternativas han sido agotadas.

	Suspensiones y Expulsiones					
	Sec. Fontana			Esc. Secundarias del DEUF		
	2001	2002	2003	2001	2002	2003
Suspensiones (Casos)	670	940	920	1,766	1,852	2,107
Expulsiones (Casos)	72	78	50	182	165	160
Suspensiones (%)	19.1	24.4	22.9	17.3	17.3	18.9
Expulsiones (%)	2.1	2	1.2	1.8	1.5	1.4

La Escuela Secundaria Fontana tuvo 262 abandonos durante los últimos tres años. Programas de intervención que promueven asistencia y reducen la tasa de abandonos incluyen matriculación en los programas de secundarias alternativas del distrito, orientación, la Junta de Revisión y Verificación de Asistencia (SARB) y un Consultante de Alcance SB 65.

	Tasas de Graduación y Abandonos		
	00-01	01-02	02-03
Graduados (#)	826	571	547
Tasa de Grad. (%)	93.1%	89.1%	87.9%
Abandonos (#)	66	66	130
Tasa de Aban. (%)	1.80%	1.89%	3.37%

Actividades Extracurriculares

La Escuela Secundaria Fontana es el hogar de 13 deportes diferentes incluyendo equipos a niveles varsity, junior varsity y de noveno grado. De acuerdo con el Título IX, la Escuela Secundaria Fontana ofrece 10 programas masculinos, 10 programas femeninos y 3 programas mixtos.

Tamaño de Clase

La Escuela Secundaria Fontana mantuvo un tamaño de clase promedio de 32 estudiantes para el año escolar 2003-04. Tasas de tamaño de clase son basadas en nivel de grado y materia.

	Distribución de Responsabilidad de Maestro											
	Tam. de Clase Prom.			Número de Salones con:								
	02	03	04	1-20 Est.			21-32 Est.			33+ Est.		
Inglés	26	28	31	66	47	13	45	61	61	62	74	86
Matemáticas	28	31	34	18	0	2	40	52	18	44	58	80
Ciencias	32	32	33	6	1	1	6	23	17	43	51	55
Sociales	30	33	33	6	4	2	24	13	19	42	55	53

Tiempo Instructivo

Durante el año escolar 2003-04, todos los minutos instructivos ofrecidos en la Escuela Secundaria Fontana cumplieron o sobrepasaron los requisitos estatales. El Código de Educación de California requiere que los estudiantes en grados del nueve al doce reciban un mínimo de 64,800 minutos de tiempo instructivo. Para el año escolar 2003-04, la Escuela Secundaria Fontana ofreció 180 días de instrucción compuestos de 166 días regulares y 14 días mínimos. La Escuela Secundaria Fontana utilizó los días mínimos para finales de clases y actividades de planificación del personal.

Libros y Materiales Instructivos

El Distrito Escolar Unificado Fontana tuvo una audiencia pública el 19 de Enero del 2005 concerniente a suficiencia general del distrito de materiales instructivos en cumplimiento con el acuerdo de Williams vs. el Estado de California. Se determinó que no había suficientes libros en las siguientes áreas: 1) se ofrecieron conjuntos de clase, estudiantes individuales no recibieron sus propios libros; 2) no se compraron libros para salud para grados K-5; y 3) libros para estudios sociales para grados K-5 no estaban en circulación. La Junta resolvió comprar libros y materiales de laboratorio adicionales para cumplir con los requisitos estatales y adoptar materiales nuevos en salud para grados K-12. Durante la primavera del 2005, libros y materiales instructivos adicionales fueron comprados, asegurando que cada alumno, incluyendo los Aprendices del Inglés, tiene libros o materiales instructivos para usar en clase y para llevar a la casa para terminar la tarea requerida. Todos los libros y materiales instructivos usados dentro del distrito están en línea con las Normas de Contenido del Estado de California y han sido aprobadas por la Junta de Educación. Libros en grados K-8 han sido seleccionados de la lista más reciente de materiales adoptados. El Distrito Escolar Unificado Fontana sigue el ciclo de adopción de la Junta de Educación Estatal de seis años para materiales en materias principales y ocho años para adopción de libros en otros lenguajes, artes visuales y dramáticos y de salud.

Libros Adoptados por el Distrito (Grados 9-12)			
Materia	Editorial	Cursos	Año Adoptado
Artes del Leng.	Prentice Hall	Inglés 9-12	2003
Mat.	Prentice Hall	Álgebra I	2001
Mat.	Prentice Hall	Geometría	2001
Mat.	McDougal Littell	Álgebra II	2002
Mat.	Houghton Mifflin	Trigonometría	2002
Mat.	Houghton Mifflin	Cálculos	2002
Ciencias	Glencoe	C. Terrestre	2001
Ciencias	Prentice Hall	Biología	2001
Ciencias	Prentice Hall	Química	2001
Ciencias	Glencoe	Física	2001
Sociales	McDougal Littell	H. Mundial	2001
Sociales	Prentice Hall	H. Americana	2001
Sociales	Prentice Hall	Gobierno	2001
Sociales	Glencoe	Economía	2001

Instalaciones Escolares y Seguridad

La Escuela Secundaria Fontana provee un ambiente limpio, seguro y funcional para estudiantes, personal y miembros de la comunidad. Las instalaciones escolares originales fueron construidas en 1952. Edificios adicionales han sido añadidos al plantel a través de los años incluyendo edificios de salones en 1953, una biblioteca y un gimnasio en 1954, una cafetería y un auditorio de música en 1957, un edificio de agricultura y madera en 1972 y una ala nueva y gimnasio masculino en el 2001. La Escuela Secundaria Fontana actualmente está pasando una modernización extensa, la cual incluirá la adición de una instalación de dos pisos para negocios y ciencias, cuartos de casilleros, un gimnasio principal y oficinas administrativas. Instalaciones escolares actuales cubren 327,937 pies cuadrados y están localizados en 41.75 acres. Instalaciones incluyen 103 salones permanentes y 67 salones portátiles. Para el tiempo de esta publicación en Junio del 2005, el 100% de los baños de las escuelas estaban funcionando.

El Distrito Escolar Unificado Fontana participa en el Programa Estatal de Mantenimiento Escolar Diferido, el cual asiste a distritos escolares con gastos para reparaciones mayores o reemplazamiento de componentes de edificios escolares existentes. El distrito aprobó proyectos de mantenimiento diferido para la Escuela Secundaria Fontana en el 2003-04 y el 2004-05 lo que resultó en mejoras en las siguientes áreas: aire acondicionado, sistema de pared, techo, sistema eléctrico, techos, alarmas de fuego, puertas nuevas y el salón de casilleros remodelado. Un equipo de catorce conserjes se asegura que todos los salones e instalaciones estén limpios, seguros y en buen estado y orden de trabajo. Un proceso de orden de trabajo es usado para asegurar servicio eficiente y que las reparaciones de emergencia reciban la más alta prioridad. Cada conserje recibe entrenamiento y un manual extenso que contiene procedimientos de mantenimiento del distrito en general altamente detallado incluyendo expectativas diarias, responsabilidades y medida de seguridad.

Mientras que los datos presentados en este informe reflejan el año escolar 2003-04, comenzando en Enero del 2005, las escuelas de California deben reportar las ocurrencias más recientes de cualquiera de las ocho necesidades de emergencia de instalaciones especificadas en la Sección 17592.7(c)(1) del Código de Educación. El Distrito Escolar Unificado Fontana usa un instrumento de cuestionario de personal desarrollado por la Oficina de Construcción de Escuelas Públicas de California para cerciorarse de las necesidades de mejoras de instalaciones. El 15, 21 y 26 de Mayo del 2005, el distrito inspeccionó el plantel de la Escuela Secundaria Fontana usando el instrumento de cuestionario de plantel y no encontró ninguna necesidad de emergencia en las instalaciones. Resultados de este cuestionario pueden ser obtenidos en la oficina del distrito.

La seguridad de los estudiantes y el personal es un interés principal en la Escuela Secundaria Fontana. La escuela es un plantel cerrado; todos los visitantes deben firmar en una oficina y llevar etiquetas de identificación mientras están en el plantel. Supervisión de adultos es provista antes y después de la escuela, y durante el almuerzo por los oficiales de seguridad del plantel, personal clasificado y los administradores escolares.

En 1998, el comprensivo Plan de Escuela Segura fue desarrollado por el Comité de Seguridad Escolar y la Oficina de Bienestar y Asistencia de niños para cumplir con la ley del Senado 187 de 1997. El plan fue actualizado por ultima vez en Junio del 2004 y fue revisado con el personal en ese tiempo. Una copia actualizada está disponible al público en la oficina escolar. Puntos principales del Plan de Seguridad Escolar incluyen los siguientes:

- Plan de Acción de Seguridad de la Escuela
- Plan comprensivo para desastres y crisis
- Pólizas de disciplina estatales y locales
- Programas de intervención para estudiantes en riesgo
- Tratando con agresión de estudiantes
- Presencia de autoridad visible en el plantel
- Transportación segura
- Estrategias de comunicación
- Resolución de Conflictos

Orientación y Otros Servicios de Apoyo

La meta de la Escuela Secundaria Fontana es asistir a los estudiantes en su desarrollo social y personal y también en lo académico. El distrito y la escuela proveen atención especial a estudiantes que experimentan problemas académicos, dificultada lidiando con problemas familiares o personales, dificultada tomando decisiones o lidiando con presión de compañeros.

Personal de Orientación y Servicios de Apoyo		
Título	No. de Empleados	Equivalente a Tiempo Completo
Consejero Acad.	9	9.0
Consejero de Crisis	1	1.0
Enfermera	1	1.0
Psicólogo	1	1.0
Esp. de Habla y Lenguaje	1	0.5
Consultante de Alcance	1	1.0
Oficial de Rec. Escolares	1	1.0

Responsabilidad de Maestro

Para el año escolar 2003-04, la Escuela Secundaria Fontana tuvo 136 maestros con credenciales completas que cumplieron con todos los requisitos de acuerdo con las directrices Estatales de California.

Maestros Cumpliendo con NCLB

El Acta federal Sin Dejar Ningún Niño Atrás (NCLB) requiere que todos los maestros en materias principales cumplan con ciertos requisitos para cumplir como "Altamente Calificado" a más tardar para el final del año escolar 2005-06. Calificaciones mínimas incluyen: posesión de una Licenciatura, posesión de una credencial apropiada para enseñar en California y demostrar habilidad en materias académicas principales. Muchos maestros en el distrito están finalizando entrenamiento adicional junto con el proceso estatal para mostrar habilidad en materias para cumplir con NCLB.

Estatus de Credenciales de Maestros			
	02	03	04
Credenciales Completas	133	143	136
Credenciales de Emergencia	6	18	9
Internos	14	20	12
Permisos	4	1	0
Total de Maestros	152	165	154
Trabajando Fuera de Materia	0	0	10
Mal Asignaturas de Maestros para el 2004-05 =	6		
Maestros de Aprendices del Ing. Mal Asignados =	334*		
Vacancias de Maestros para el 2004-05 =	0		

**Indica el número de periodos de salón mal asignados. Un maestro puede tener hasta 5 periodos.*

Es posible que algunos datos sobre credenciales de maestros no hayan sido entregados o que un maestro tenga más de una clase de credenciales. Como resultado, el número total de maestros puede ser diferente a la suma de categorías por individual.

Niveles de Educación de Maestros 2003-04		
	Fontana High	DEU Fontana
Doctorado	2.6%	1.3%
Maestría +30*	44.2%	34.6%
Maestría	0.6%	0.7%
Licenciatura +30*	36.4%	45.2%
Licenciatura	13.6%	18.3%
Menor a una Licenciatura	2.6%	0.7%

** Indica las horas adicionales más allá de su diploma.*

Cursos Enseñados por Maestros Cumpliendo con NCLB		
Maestros Alt. Calificados	58.2%	40.9%
Esc. de Alta Pobreza	n/a	32.6%
Esc. de Baja Pobreza	n/a	100.0%

Maestros Sustitutos

El distrito actualmente tiene un grupo de 500 maestros sustitutos calificados. Maestros sustitutos deben cumplir con requisitos estatales mínimos; están matriculados actualmente en una universidad y han completados 90 unidades de semestre/ 135 de trimestre hacia una Licenciatura y han pasado el CBEST o han completado una Licenciatura y han pasado el CBEST. En el evento en que un sustituto no esté disponible para un maestro ausente, los estudiantes del maestro ausente son mandados a otros salones en el mismo nivel de grado para recibir instrucción.

Evaluación de Maestros

Maestros Temporales y en prueba son evaluados dos veces al año y los maestros permanentes son evaluados un año sí y otro no. Evaluaciones son conducidas por administradores quienes han sido entrenados y certificados para poder llevar a cabo las evaluaciones de maestros. El criterio de evaluación está basado en las Normas de California para la Profesión de Enseñanza:

- Involviendo y apoyando a todos los estudiantes en el aprendizaje
- Creando y manteniendo ambientes efectivos para el aprendizaje de estudiantes
- Entendiendo y organizando material para el aprendizaje de estudiantes
- Planificando instrucción y diseñando experiencias de aprendizaje para todos los estudiantes
- Evaluando el aprendizaje de estudiantes
- Desarrollándose como educador profesional

Entrenamiento y Mejora al Currículo

Todas las actividades del entrenamiento y desarrollo de currículo en la Escuela Secundaria Fontana giran alrededor de las Normas y Pautas de Contenido del Estado de California. Actividades de Desarrollo Profesional fueron provistas para el 2003-04 para apoyar la adopción del currículo nuevo o la implementación de programas nuevos.

El Distrito Escolar Unificado Fontana ofrece apoyo a maestros nuevos y veteranos y también a internos, pre-internos y maestros sustitutos. Los miembros del personal son animados a asistir a talleres y conferencias. El distrito anualmente ofrece tres días de desarrollo del personal. Durante el 2003-04 entrenamiento incluyó:

- Apoyo y Asistencia para Maestros Principiantes (BTSA)
- Asistencia y Revisión de Colegas (PAR)
- Estrategias Instructivas de Escritura y Lectura (Grados K-5)
- Estrategias Instructivas en Artes del Lenguaje, Matemáticas y Ciencias (Grados 6-12)
- Manejo de Salón
- Instrucción Diferenciada para Aprendices del Lenguaje Inglés
- Certificación para Educación de Dotados y Talentosos (GATE)
- Uso de Tecnología en el Salón

Preparación Universitaria

Los estudiantes en la Escuela Secundaria Fontana son animados a tomar los cursos requeridos si planean asistir a una universidad de cuatro años. La gráfica ilustra la proporción de cursos UC/CSU requeridos tomados y finalizados con éxito.

Total de Graduados	Graduados con Cursos UC/CSU Requeridos	Matrículas en Cursos UC/CSU *	Total de Matrículas en Cursos*
595	79	10,058	17,137
	13.3%	58.7%	

* Cuenta Duplicada (un estudiante pudo haber sido matriculado en diversos cursos.)

Examen de Aptitud Escolástica (SAT)

El SAT es diseñado para evaluar muchas de las habilidades que son importantes para el éxito de los estudiantes en la universidad y en su desarrollo educativo en general. La Escuela Secundaria Fontana ofrece un curso de preparación para el SAT para que estudiantes se preparen para su examinación de entrada a la universidad. La clase ofrece instrucción en lectura, escritura y matemáticas y también en procedimientos y habilidades para tomar exámenes.

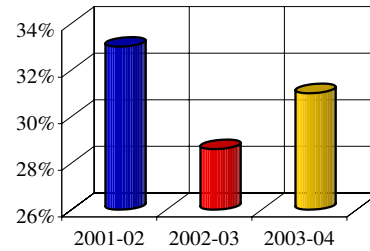
	Resultados del Examen SAT I		
	2001-02	2002-03	2003-04
	Matriculación en Gr. 12		
Sec. Fontana	637	654	771
DEU Fontana	2,001	2,111	2,183
California	365,907	385,181	395,194
	% en Gr. 12 Examinados		
Sec. Fontana	27.2%	22.2%	25.4%
DEU Fontana	25.9%	25.9%	23.8%
California	37.3%	36.7%	35.2%
	Promedio Verbal		
Sec. Fontana	427	432	435
DEU Fontana	424	430	439
California	490	494	496
	Promedio de Matemáticas		
Sec. Fontana	472	471	474
DEU Fontana	461	461	471
California	516	518	519
	Promedio Total		
Sec. Fontana	899	903	909
DEU Fontana	885	891	910
California	1,006	1,012	1,015

Asignación Avanzada (AP)

En el 2003-04, la Escuela Secundaria Fontana ofreció cursos de asignación avanzada para esos estudiantes buscando calificar para créditos universitarios. Estudiantes de décimo al doceavo grado logrando calificaciones de tres, cuatro o cinco en sus exámenes AP finales califican para créditos universitarios en la mayoría de universidades de la nación.

	Clases de Asignación Avanzada		
	No. de Clases	No. de Clases	Matrícula
Inglés	2	4	135
Otros Lenguajes	2	7	239
Matemáticas	2	2	40
Ciencias	1	2	35
Sociales	4	5	126
Totales	11	20	575

% de Estudiantes Aprobando Exámenes de Asignación Avanzada

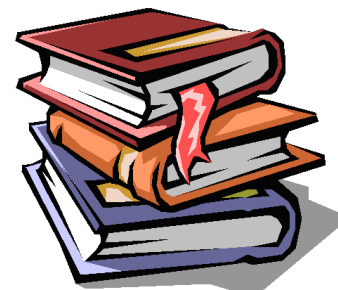


Preparación para la Fuerza de Trabajo

La Escuela Secundaria Fontana ofrece una variedad de clases relacionadas a caminos de carreras incluyendo Tecnología Aplicada, Negocios y Ciencias de Mercadotecnia. Algunos cursos proveen entrenamiento profundo y oportunidades de certificación como Especialista en Uso de Microsoft Office y Programas Logiciales (MOUS.)

El Programa Ocupacional Regional, ofrecido a través del Condado de San Bernardino, mantiene clases en las siguientes áreas de concentración en el plantel de la Escuela Secundaria Fontana: Ocupaciones con Niños, Ensamblaje y Preparación de Productos, Producción de video y T.V. y Ocupaciones de Conserjes. Los estudiantes con Planes Individuales de Educación (IEP) son elegibles para participar en el Programa de Habilidad de Trabajo, el cual provee entrenamiento y asignación a estudiantes con necesidades especiales.

Matriculación y Finalización de Programa en Carrera/ Programas de Educación Técnica (CTE) (Acta de Educación Técnica y Vocacional Carl Perkins)			
Participantes CTE	Estudiantes CTE Secundarios (Matriculados en cursos segundos y /o posteriores)		
Total de Matrículas en Cursos 1,890	No. de Concentradores	No. que Terminaron	Tasa de Finalización
	1,890	915	48%
Total de Matrículas en Cursos 1,890	Estudiantes CTE Grado 12		
	No. que Terminaron	No. Obteniendo Diploma	Tasa de Graduación
	334	328	98%



Evaluación y Desempeño de Estudiantes

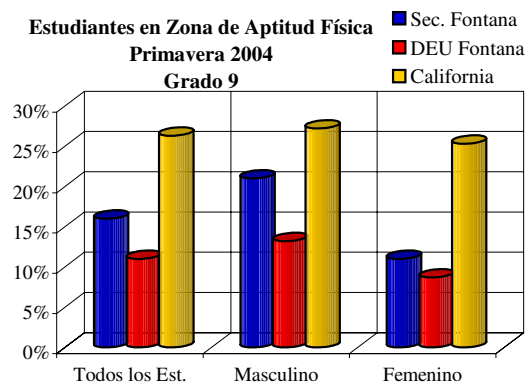
En el 2002-03 medidas múltiples del desempeño de estudiantes fueron usadas como parte continua de la calidad del programa instructivo en la Secundaria Fontana. Estas medidas son usadas para vigilar el progreso actual de los estudiantes y también para evaluar la efectividad del programa instructivo. Medidas incluyeron exámenes STAR; evaluaciones del distrito en artes del lenguaje, matemáticas, ciencias y ciencias sociales; y el trabajo de los estudiantes.

Examen Comparativo de Desempeño

El CAT6 es un examen con referencia a las normas, el cual indica cómo un estudiante o grupo de estudiantes se compara con el grupo de estudiantes de ejemplo nacional examinado alrededor del país. Todos los estudiantes en grados del dos al once son examinados cada primavera. Los estudiantes en grados del dos al cinco son examinados en materias académicas de lectura, ortografía, expresión escrita y matemáticas. La tabla de abajo refleja el porcentaje de estudiantes con calificaciones en o arriba de la escala 50ava (o esos estudiantes desempeñándose en o arriba del nivel promedio) en lectura y matemáticas.

Aptitud Física

En la primavera de cada año, el estado requiere que la Escuela Fontana administre el examen de aptitud física a todos los estudiantes en el noveno grado. El examen de aptitud física mide la habilidad de cada estudiante de desempeñar habilidad de aptitud física en seis áreas mayores. Los estudiantes que cumplen o sobrepasan las normas en todas las seis áreas son considerados a estar físicamente en forma o en "zona de aptitud física sana" (HFZ.)



Examen de Salida de Escuela Secundaria de California (CAHSEE)

El Examen de Salida de Escuela Secundaria de California (CAHSEE) es un examen obligatorio del estado para medir las habilidades de los estudiantes en matemáticas y arte del lenguaje. Comenzando con la Clase del 2006, cada estudiante tendrá que pasar todos los componentes del CAHSEE para poder graduarse de la secundaria. El examen es dado inicialmente a estudiantes en el décimo grado. Los estudiantes tienen diversas oportunidades para pasar las porciones del examen durante sus años del décimo al doceavo grado. Una vez que un estudiante aprueba una porción del examen, el/ ella no tendrá que volver a ser examinado(a) en esa área nuevamente. La administración del examen comenzó en el año escolar 2001-02. Resultados de habilidad del examen son usados en la actualidad como una determinación del Progreso Anual Adecuado (AYP) según se indica en la sección AYP de este informe.

Examen Comparativo de Desempeño CAT-6						
2003 & 2004						
% En o Sobre la Escala 50ava						
Materia	Lectura			Matemáticas		
	9	10	11	9	10	11
Nivel de Grado	03	04	03	04	03	04
Año Finalizando	03	04	03	04	03	04
Todos los Estudiantes						
Secundaria Fontana	31	31	32	35	36	34
DEU Fontana	36	35	36	36	35	35
California	50	48	49	49	47	47
	46	46	51	52	46	46
Subgrupos						
Femenino	37	37	37	37	43	37
Masculino	25	25	27	32	30	31
Aprendices del Inglés	11	9	13	8	10	6
No Aprendices del Ing.	41	41	41	44	47	42
SED ^	28	31	30	35	35	34
No SED	34	34	38	34	39	42
Est. Discapacitados	10	8	9	12	6	12
Ed. Migratoria	0	7	2	7	5	0
Afro-Americanos	27	27	22	32	37	23
Asiáticos	25				55	33
Blanco (no Hispánicos)	47	46	47	49	50	44
Hispanos o Latinos	29	29	29	33	34	33
	29	33	37	41	38	32

^SED - Con Desventajas Socioeconómicas
Resultados no son revelados cuando menos de 10 estudiantes son examinados en un nivel de grado y/o subgrupo.

Exam. de Salida de Secundaria de California Resultados Escolares Acumulados

2003-04

	Inglés/ Artes del Leng.	Mat.
Todos los Estudiantes	62	70
Femenino	69	73
Masculino	54	66
Aprendices del Ingl.	38	51
SED^	62	70
Est. Discapacitados	23	30
Afro-Americanos	62	64
Asiáticos	82	
Blancos (No Hispano)	75	84
Hispano o Latino	60	68

^SED - Con Desventajas Socioeconómicas

Exámenes de Normas de California (CST)

Los Exámenes de Normas de California evalúan el desempeño estudiantil en las Normas de Contenido de California adoptadas por la Junta Directiva de Educación. Normas de desempeño identifican el nivel de dominio de los estudiantes en las normas de contenido examinadas e incluyen los niveles Avanzado (sobrepasa las normas), Proficiente (cumplen con las normas), Básico (se acerca a las normas), Debajo de lo Básico (debajo de las normas), y Muy por Debajo de lo Básico (bien debajo de las normas.) La meta estatal para cada estudiante es una calificación en el nivel Avanzado o Proficiente. Para resultados detallados de nivel de grado o curso, por favor visite la página de Internet estatal del Informe y Examinación Estandarizada (STAR): <http://star.cde.ca.gov>.

Resultados no son revelados cuando menos de 10 estudiantes son examinados dentro de un nivel de grado y/o subgrupo.

En este informe, tres años de resultados de Artes del Lenguaje/ Inglés y dos años de matemáticas son reportados. En niveles de octavo grado y secundaria, los estudiantes toman exámenes de Final de Curso en cada materia que finalizan. Los resultados de Matemáticas reportados incluyen los resultados combinados de todos los niveles de grado tomando los exámenes. Resúmenes de resultados para exámenes de Final de Curso únicamente están disponibles para el 2003.

Examen de Normas de California (CST)									
Todos los Estudiantes									
% de Desempeño en Niveles Proficiente y Avanzado									
	Sec. Fontana			DEU Fontana			California		
	2002	2003	2004	2002	2003	2004	2002	2003	2004
Inglés/ Artes del Leng.	22	23	18	16	18	20	32	35	36
Matemáticas	18	15	9	18	24	23	31	35	34
Ciencias	8	9	11	10	11	9	30	27	25
Historia/ Sociales	15	18	17	15	15	16	28	28	29

Examen de Normas de California (CST)				
Resultados de Subgrupo de la Secundaria Fontana 2004				
% de Desempeño en Niveles Proficiente y Avanzado				
	Inglés/ Artes del Leng.	Mat.	Ciencias	Sociales
Masculino	15	9	12	20
Femenino	20	9	9	14
Aprendices del Inglés	8	6	6	11
SED^	18	9	11	17
Est. Discapacitados	5	3	2	6
Migratorio	0	3	17	21
Afro-Americanos	13	7	5	11
Nativo Americano/ Alaska	21	0		
Asiático	29	10	20	33
Hispano	16	9	9	17
Isleño del Pacífico	29	0		
Blanco (No Hispano)	29	14	19	25

^SED = Con Desventajas Socioeconómicas

Índice de Desempeño Académico

California usa los resultados de la examinación STAR para calcular el Índice de Desempeño Académico (API) el cual es usado para medir el desempeño escolar, poner metas de aumento y vigilar el progreso a través del tiempo. El API es un índice numérico entre 200-1000 que mide el desempeño estudiantil en grados del dos al once. El estado ha determinado una meta de desempeño de 800 para todas las escuelas. Resultados de exámenes son pesados y una formula es aplicada para determinar el API.

Metas de Aumento: Para escuelas con un API debajo de 800, el estado requiere una ganancia del 5% de la diferencia entre el API actual de la escuela y 800. Metas de Aumento aplican no únicamente a la escuela en general, pero a cada subgrupo con significado numérico también. Escuelas/ subgrupos que han alcanzado un API de 800 o más deben mantener esos resultados.

Premios: Las escuelas que alcanzan sus Metas de Aumento tanto de la escuela en general como de los subgrupos son elegibles para el Premio por Desempeño del Gobernador. Para escuelas con un API de 800 o más, el estado requiere por lo menos una mejora de cinco puntos para calificar para este premio.

II/USP: Las escuelas que no cumplen sus Metas de Aumento y tienen un Rango Estatal API de uno a cinco con elegibles para participar en el Programa de Escuelas de Bajo Desempeño/ Intervención Inmediata (II/USP), el cual provee recursos a escuelas para mejorar su desempeño académico.

Rango Estatal: Todas las escuelas en California son categorizadas de acuerdo a su tipo (Secundaria, intermedia, secundaria) y son puestas en una escala del 1 al 10, con 10 siendo el más alto

Rango de Escuelas Similares: Desempeño escolar es comparado también al de escuelas similares en el estado, basado en características demográficas y rangos 1 al 10 dentro de un grupo de 100 escuelas.

Índice de Desempeño Académico (API)												
	2001	Meta de	Aumento	Aumento	2002	Meta de	Aumento	Aumento	2003	Meta de	Aumento	Aumento
	Base	Aum.	Actual	2001-02	Base	Aum.	Actual	2002-03	Base	Aum.	Actual	2003-04
Todos los Estudiantes	539	13	-4	535	563	12	26	589	590	11	10	600
Subgrupos												
SED^	509	10	3	512	542	10	31	573	576	9	15	591
Afro-Americanos	522	10	-25	497	536	10	27	563	553	9	14	567
Blancos (No Hispánicos)	624	10	-17	607	630	10	24	654	652	9	13	665
Hispanos	517	10	3	520	548	10	30	578	580	9	13	593
	2001	2002	2003						2002	2003	2004	
% Examinado (Base)	96	98	99		Elegible para Premio del Gob. Por Des.				No	Sí	No	
% Examinado (Aum.)	98	99	97		Elegible para el Programa II/USP				No patrocinado			
Rango Estatal	2	3	*		Recibió Fondos II/USP				No patrocinado			
Rango de Esc. Similares	8	7	*		Solicitó el Programa II/USP				No patrocinado			

^SED= Con Desventajas Socioeconómicas

*La escuela tuvo datos no válidos para el periodo de examinación, por lo tanto el estado no calculó tasas para este año.

Progreso Anual Adecuado (AYP)

Sin Dejar Ningún Niño Atrás (NCLB) es una ley federal que manda que todos los estudiantes, incluyendo a los estudiantes con desventajas socioeconómicas, son de grupos minoritarios étnicos o raciales, tienen discapacidades o tienen habilidad limitada en Inglés, cumplan con las normas de desempeño académico estatales para Matemáticas e Inglés/ Artes del Lenguaje para el 2014. Las escuelas deben demostrar Progreso Anual Adecuado (AYP) hacia el alcance de esa meta. AYP manda que ciertos requisitos sean alcanzados cada año:

- Cada escuela y subgrupo debe desempeñarse a un nivel de habilidad; 11.2% de estudiantes en escuelas secundarias deben ser proficientes en artes del lenguaje y un 9.6% en matemáticas.
- Por lo menos un 95% de los estudiantes deben tomar los exámenes estandarizados del estado.
- Las escuelas deben mostrar mejora en el Índice de Desempeño Académico (API).
- Cada escuela tiene que tener una tasa de graduación de 82.8% o mostrar un aumento en la tasa de graduación del 0.2% en un periodo de dos años.

Después de dos años consecutivos de falla en alcanzar su AYP en un subgrupo en particular, una escuela se convierte en elegible para el Programa de Mejoras Título I (PI.) Existen diversas consecuencias para escuelas que han sido puestas en el Programa de Mejoras, incluyendo la provisión de tutoría adicional y el reemplazo del personal. Se permite a los estudiantes de escuelas PI que se transfieran a otras escuelas (dentro del distrito) que cumplan con AYP. La Escuela Secundaria Fontana no recibe fondos Título I y no está sujeta a los mandados del Programa de Mejoras.

Un "Sí" en la tabla adyacente significa que la escuela o subgrupo estuvo en o sobre la meta del 2004 para la tasa de participación o por ciento proficiente. "No" significa que la escuela o subgrupo estuvo debajo de la tasa de participación o por ciento proficiente. La Escuela Secundaria Fontana no cumplió con todo el criterio AYP para el 2004.

Más información sobre requisitos Título I y NCLB puede ser encontrada en las siguientes páginas de Internet: <http://www.cde.ca.gov/nclb/> y <http://www.nclb.gov>.

Progreso Anual Adecuado (AYP)				
Escuelas, Distritos y Subgrupos Cumpliendo sus Objetivos Anuales				
	Sec. Fontana		DEU Fontana	
	2003	2004	2003	2004
General	No	No	No	No
Todos los Estudiantes	Sí	Sí	Sí	Sí
Afro-Americanos	No		Sí	Sí
Nativo Americanos /de Alaska			Sí	Sí
Asiáticos			Sí	Sí
Filipinos			Sí	Sí
Hispanos	Sí	Sí	Sí	Sí
Isleños del Pacífico			Sí	Sí
Blancos (No Hispánicos)	Sí	Sí	Sí	Sí
SED^	No	Sí	Sí	Sí
Aprendices del Inglés	No	Sí	No	Sí
Est. Discapacitados	No	No	No	No

^SED = Con Desventajas Socioeconómicas

Únicamente son reportados los subgrupos con significado numérico.

Premios Federales y Programas de Intervención	
2004-05	
Reconocida como Escuela de Des. Título I	n/a
Año Identificada para el Prog. de Mejoras	n/a*
Año en el Programa de Mejoras	n/a*
Año que salió del Programa de Mejoras	n/a*
Escuelas en el Prog. de Mejoras en el Distrito	
No. de Escuelas en el Programa de Mejoras	14
% de Escuelas en el Programa de Mejoras	36.8%
*La escuela no recibe fondos Título I y no está sujeta a los mandatos del Programa de Mejoras.	

Programas Especiales

Programas instructivos son alineados con las Normas de Contenido de California. La escuela estructura sus programas educativos para que todos los estudiantes reciban instrucción apropiada a su nivel de aprendizaje. Para estar seguros del éxito de cada estudiante, los maestros usan una variedad de técnicas instructivas y materiales y programas instructivos suplementarios. Programas especiales incluyen:

- Standards Plus
- Laboratorio Homework.com
- Centro de Tarea
- Esenciales del Aprendizaje Fontana (clase acompañante de Álgebra I)
- Temas de Matemáticas y de Inglés (intervención CAHSEE)
- Seguridad Académica
- Avance Vía Determinación Individual (AVID)
- Manejo de Ira
- ACES (estrategias para tomar exámenes)
- Educación de Dotados y Talentosos (GATE)
- Clases de Honor y Asignación Avanzada
- Desarrollo del Lenguaje Inglés
- Tutoría para aprendices del lenguaje Inglés
- Programa para Discapacitados Severos
- Clases Especiales Diurnas
- Programa del Especialista de Recursos

Calidad de Instrucción y Liderazgo

Liderazgo en la Escuela Secundaria Fontana es una responsabilidad compartida entre la administración del distrito, la directora, la subdirectora, personal instructivo, los estudiantes y los padres. Miembros del personal y padres son animados a participar en varios comités que toman decisiones concernientes a las prioridades y dirección del plan educativo para asegurar programas instructivos que son consistentes con las necesidades estudiantiles y que cumplan con las metas del distrito.

- Consejo Local/ ELAC
- Comité de Consejo del Director
- Comité de Consejo del Distrito (DAC)
- Comité de Aprendices del Lenguaje Inglés (ELAC)
- Clubes de Promotores
- Equipos de Planes de Educación Individual (IEP)
- Equipo de Estudio de Alumnos

Los padres que deseen ser voluntarios o participar en los equipos de liderazgo, comités escolares, o actividades de la Escuela Secundaria Fontana pueden contactar al Subdirector Frank Meola al (909) 357-5500.

Gastos y Servicios Financiados

Para el tiempo en que este informe fue publicado, los datos más recientes de comparación de salario y presupuesto para el Estado de California fueron para el año escolar 2002-03. En el 2002-03, el Distrito Escolar Unificado Fontana gastó un promedio de \$6,304 para educar a cada niño.

Gastos Actuales de Educación por Estudiante*		
2002-2003		
Promedio Estatal		
DEU Fontana	Todos los Distritos Unificados	Todos los Distritos
\$6,304	\$6,882	\$6,822

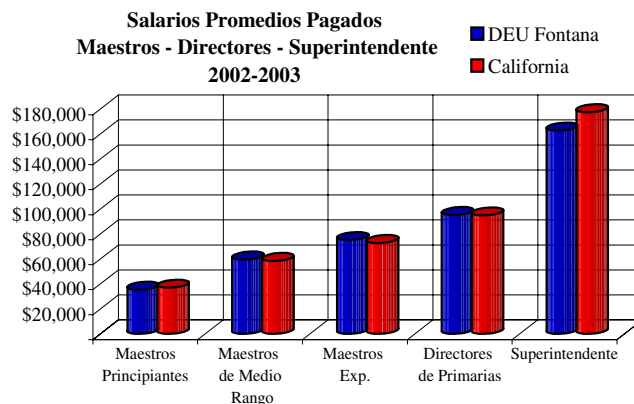
**Ed-Data y el Departamento de Educación de California, División de Servicios Fiscales Escolares - Informes J-200.*

Además de los fondos estatales generales, el Distrito Escolar Unificado Fontana recibe fondos categóricos estatales y federales para programas especiales. Para el año 2003-04, la Secundaria Fontana tuvo los siguientes programas categóricos:

- Ed. Especial
- Tecnología Vocacional y Aplicada
- Programa Ocupacional Regional
- Educación para Dotados y Talentosos
- Asistencia de Impacto Económico
- Orientación del Décimo Grado

Comparación de Salario y Presupuesto

La ley estatal requiere que información comparativa sobre salario y presupuesto será informada al público en general. Para propósitos de comparación, el Departamento de Educación del Estado ha provisto datos de salario promedio de distritos escolares con mas de 20,000 en promedio de asistencia diaria a través del estado.



Salarios como Porcentaje del Presupuesto Total 2002-2003		
	DEU Fontana	California
Salarios de Maestros	42.6%	41.6%
Salarios Administrativos	5.4%	5.1%