



Graduar a todos los estudiantes preparados para tener éxito en un mundo cambiante.

Escuela Primaria Oak Park

14200 Live Oak Avenue
Fontana, CA 92337-8389
(909) 357-5690
FAX (909) 357-5699

Del Jardín Infantil al Quinto Grado
Jinane Annous, Ed.D., Directora
Chris Ridge, Subdirector
www.fusd.net

Junta de Educación

Gus Hawthorn, Presidente
Arlene Piazza, D.Min., Sec.
Laura Abernathy-Mancha, Miembro
Kathy Binks, Miembro
D. Wayne Ruble, Ed.D., Miembro

Administración del Distrito

Charles D. Milligan, Ph.D.
Superintendente de Escuelas

Laurie St. Gean
Superintendente Encargada,
Programas Educativos y Serv. Escolares

Richard A. Stedry, Ed.D.
Superintendente Encargado,
Servicios de Negocios

Yolanda Mendoza
Superintendente Asociada,
Recursos Humanos

Patricia J. Peoples, Ed.D.
Superintendente Asociada,
Servicios Administrativos



Distrito Escolar Unificado Fontana

Escuela Primaria Oak Park

Informe Escolar Anual 2003-2004

Un Mensaje del Superintendente

Al continuar enfocándonos en aumentar el desempeño de todos nuestros estudiantes, la Junta de Educación y el Distrito Escolar Unificado Fontana ha adoptado metas del distrito que serán la fundación de cada decisión que tomemos y prepararán a los estudiantes para un futuro productivo. Nuestras metas son:

APRENDIZAJE PARA TODOS LOS ESTUDIANTES

Cada estudiante recibirá un programa educativo comprensivo en línea con las Normas Estatales de California que aumenta el desempeño estudiantil al nivel más alto y aumenta asistencia.

ESCUELAS SEGURAS, POSITIVAS Y BIEN MANTENIDAS

Cada estudiante recibirá una escuela limpia, ordenada y equipada adecuadamente que es organizada para sus propósitos educativos y donde cada estudiante es bienvenido, respetado y valorado.

PERSONAL DE CALIDAD DANDO SERVICIO DE CALIDAD

Cada estudiante recibirá una educación de calidad por un personal calificado que será entrenado constantemente en estrategias de enseñanza, programas de apoyo y actividades de desarrollo del personal.

COMUNICACIÓN Y ASOCIACIONES ENTRE LAS COMUNIDAD / HOGAR/ ESCUELA

Cada estudiante será apoyado, y las relaciones sean realizadas, por medio de comunicación abierta con los padres, estudiantes, colegas y la comunidad para desarrollar asociaciones.

ADQUISICIÓN Y DESIGNACIÓN DE RECURSOS QUE APOYAN LAS METAS DE ARRIBA

Cada estudiante será apoyado por medio de designación estratégica de todos los recursos al constantemente revisar, actualizar e implementar a su totalidad todos los planes del distrito.

Existen muchas oportunidades para que ustedes se envuelvan en los procesos de toma de decisiones dentro de su escuela y distrito. Comuníquense con su director(a) para información sobre cómo ustedes pueden ayudar y sobre los diversos comités que necesitan su apoyo. Acuérdense, sus opiniones y involucramiento son críticos para el éxito de sus estudiantes.

Charles D. Miligan, Ph.D.
Superintendente de las Escuelas

Un Mensaje de la Directora

Estimados Padres y Miembros de la Comunidad:

Espero que encuentren la información en este informe interesante. Como ustedes verán en la sección de desempeño estudiantil, los estudiantes de Oak Park están alcanzando un crecimiento sobresaliente en las evaluaciones estatales. El Índice de Desempeño Actual de la escuela para el 2003 estuvo en la 7ma escala en comparación con escuelas similares. Estamos extremadamente orgullosos de los logros de nuestros estudiantes y empleados. Si usted tiene alguna pregunta sobre la información que sigue por favor llámeme al 909-357-5690 o pare por la oficina de la escuela. Siempre estoy contenta de tener a padres visitando nuestra gran escuela.

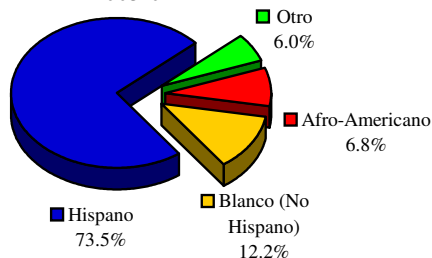
Sinceramente,

Dra. Jinane Annous
Directora

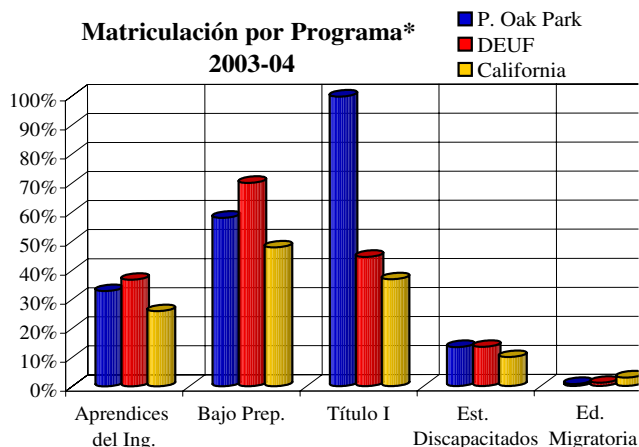
Perfil Escolar

La Escuela Primaria Oak Park es una escuela de diversos carriles educativos y de año completo atendiendo a 760 estudiantes en grados del jardín infantil al quinto. La escuela cree que una educación de calidad para todos los estudiantes puede ser alcanzada por medio de normas altas para el desempeño académico y la conducta. La Escuela Primaria Oak Park está dedicada para asegurar el éxito académico de cada estudiante y a proveer una experiencia educativa cálida, rigurosa y relevante.

% Matriculación por Grupo Étnico 2003-04



Matriculación por Programa* 2003-04



*Fuente: Matriculación en el Examen STAR.

Disciplina y Ambiente para el Aprendizaje

Los estudiantes en la Escuela Primaria Oak Park son dirigidos por reglas específicas y expectativas de salón que promueven respeto, cooperación, cortesía y aceptación de otros. La filosofía disciplinaria de la escuela promueve una escuela segura, cálida, ambiente de salón amigable y demuestra que disciplina buena es una fundación sólida en la cual construir una escuela efectiva. La meta del programa de disciplina de Oak Park es proveer a los estudiantes oportunidades de aprender autodisciplina por medio de un sistema de premios y consecuencias consistentes por su conducta.

Plan de Manejo de Conducta de la Escuela Primaria Oak Park

FILOSOFIA

- Todos los Miembros de la comunidad de la Escuela Primaria Oak Park, incluyendo a los estudiantes, padres y personal son responsable de mantener un ambiente de aprendizaje seguro y productivo para todos los estudiantes.
- Tenemos expectativas altas para la conducta de estudiantes en Oak Park. Esperamos que todos los estudiantes muestren respeto y consideración para otros estudiantes y el personal. Esperamos que todo el personal trate a los estudiantes con respeto y dignidad, que enseñen conducta apropiada y que hagan a los estudiantes responsables de conducta apropiada.
- Creemos que los padres son una parte integral de nuestro plan de manejo de conducta. Se espera que el personal envuelva a los padres en la toma de decisiones de manejo de conducta. Se espera que los padres cooperen con y apoyen al personal.

Nuestro plan de manejo se enfoca en la prevención de mala conducta. Cuando los estudiantes no cumplen las expectativas de conducta de la escuela, ellos son responsable se corregir su conducta a través de las consecuencias apropiadas.

Los estudiantes pueden ganar Cupones de Panteras Escolares y otros premios como una comida en un restaurante local. El programa Agarrado Siendo Bueno de la escuela ayuda también con la disciplina.

Los padres y los estudiantes son informados sobre las pólizas de disciplina al principio de cada año escolar por medio de orientaciones de salón y el manual de padres/ estudiantes que resalta las expectativas de conducta estudiantil y las reglas de seguridad personal de la escuela. Para el año 2003-04, la Escuela Primaria Oak Park estableció un sistema de premios por asistencia nuevo llamado "Estamos Aquí A Tiempo", para el cual la PTA de la escuela es instrumental en proveer recursos. Los estudiantes que participan en este sistema de premios nuevo reciben fiestas de palomitas de maíz, fiestas de helados y fiestas de pizza.

Asistencia

Asistencia es crítica para el desempeño académico, y asistencia diaria regular es una prioridad en la Escuela Primaria Oak Park. Por cada día que un estudiante está presente, la escuela recibe \$37 en fondos estatales. Pólizas de asistencia, tardanza y ausentismo son declaradas claramente, enforzadas consistentemente y sus consecuencias administradas con justicia. Incentivos y premios son dados a estudiantes a través del año para mejorar asistencia.

La tabla de abajo ilustra los incidentes de suspensión y expulsión para la Escuela Primaria Oak Park, y el total combinado para todas las escuelas primarias en el Distrito Escolar Unificado Fontana. La tasa de suspensión/expulsión es calculada dividiendo el número total anual de incidentes por el número total de estudiantes matriculados. Las tasas no reflejan el número de estudiantes individuales suspendidos, y pueden parecer agrandados debido a que un estudiante puede ser suspendido más de una vez al año.

	Suspensiones y Expulsiones					
	Primaria Oak Park			Escuelas Primarias del		
	2002	2003	2004	2002	2003	2004
Suspensiones (Casos)	44	35	38	1,016	1,030	1,022
Expulsiones (Casos)	0	0	0	14	13	16
Suspensiones (%)	5.7	4.6	5.0	5.1	5.1	4.9
Expulsiones (%)	0.00	0.00	0.00	0.07	0.07	0.04

Tamaño de Clase

En 1996, legislatura estatal aprobó la implementación del programa de Reducción de Tamaño de Clase (CSR) que provee fondos para emplear maestros adicionales para asistir en la escuela en reducir el tamaño de clases K-3. Para los últimos tres años, la mayoría de los salones K-3 participaron en este programa. Salones del Kindergarten participan en el CSR Opción 2.

	Distribución de Tamaño de Clase											
	Tam. de Clase Prom.			Número de Salones con:								
	02	03	04	1-20 Est.			21-32 Est.			33+ Est.		
K	20	28	26	5	-	-	-	4	3	-	-	-
1ro	20	20	20	6	4	4	-	1	2	-	-	-
2do	20	19	19	8	6	6	-	-	-	-	-	-
3ro	19	20	19	6	6	6	-	1	-	-	-	-
4to	31	29	28	-	-	-	4	4	3	1	-	2
5to	32	29	32	-	-	-	2	4	4	1	1	-
K-3	20	13	18	1	3	3	-	-	-	-	-	-

Ningún salón con un número específico de estudiantes.

Tiempo Instructivo

Durante el año escolar 2003-04, todos los minutos instructivos ofrecidos en la Escuela Primaria Oak Park cumplieron o sobrepasaron los requisitos estatales. La Escuela Primaria Oak Park es una escuela de diversos carriles educativos de año completo y ofreció 175 días de instrucción en el 2003-04. La Escuela Primaria Oak Park utiliza días mínimos para desarrollo del personal, preparación de maestros y conferencias con los padres. Debido a los horarios de autobús y al calendario de carriles múltiples, minutos actuales varía un poco por carril y escuela.

Grado	Minutos Instructivos por Nivel de Grado	
	Min. Requeridos	¿Alcanzó o Sobrepasó?
K	36,000	Alcanzó
1ro-3ro	50,400	Sobrepasó
4to-5to	54,000	Sobrepasó

Libros y Materiales Instructivos

El Distrito Escolar Unificado Fontana tuvo una audiencia pública el 19 de Enero del 2005 concerniente a suficiencia general del distrito de materiales instructivos en cumplimiento con el acuerdo de Williams vs. el Estado de California. Se determinó que no había suficientes libros en las siguientes áreas: 1) se ofrecieron conjuntos de clase, estudiantes individuales no recibieron sus propios libros; 2) no se compraron libros para salud para grados K-5; y 3) libros para estudios sociales para grados K-5 no estaban en circulación. La Junta resolvió comprar libros y materiales de laboratorio adicionales para cumplir con los requisitos estatales y adoptar materiales nuevos en salud para grados K-12. Durante la primavera del 2005, libros y materiales instructivos adicionales fueron comprados, asegurando que cada alumno, incluyendo los Aprendices del Inglés, tiene libros o materiales instructivos para usar en clase y para llevar a la casa para terminar la tarea requerida. Todos los libros y materiales instructivos usados dentro del distrito están en línea con las Normas de Contenido del Estado de California y han sido aprobadas por la Junta de Educación. Libros en grados K-8 han sido seleccionados de la lista más reciente de materiales adoptados. El Distrito Escolar Unificado Fontana sigue el ciclo de adopción de la Junta de Educación Estatal de seis años para materiales en materias principales y ocho años para adopción de libros en otros lenguajes, artes visuales y dramáticos y de salud.

Libros Adoptados por el Distrito (Grados K-5)		
Materia	Editorial	Año Adoptado
Artes del Leng.	SRA/McGraw-Hill: <i>Open Court Reading</i>	2003
Artes del Leng.	Hampton Brown: <i>Into English</i>	2003
Mat.	Scott Foresman: <i>California Mathematics</i>	2001
Ciencias	McGraw-Hill	2001
Ciencias	Houghton Mifflin	2001
Sociales	Houghton Mifflin	1991

Instalaciones Escolares y Seguridad

La Escuela Primaria Oak Park provee un ambiente limpio, seguro y funcional para estudiantes, personal y miembros de la comunidad. Las instalaciones escolares originales fueron construidas en 1989. Edificios adicionales han sido añadidos al plantel a través de los años incluyendo una biblioteca y un edificio administrativo. Instalaciones escolares actuales cubren 43,126 pies cuadrados y están localizados en 6 acres. Instalaciones incluyen 21 salones permanentes, 8 salones portátiles, una biblioteca/ centro de informática, laboratorio de computación y oficinas para programas especializados. Para el tiempo de esta publicación en Junio del 2005, el 100% de los baños de las escuelas estaban funcionando.

El Distrito Escolar Unificado Fontana participa en el Programa Estatal de Mantenimiento Escolar Diferido, el cual asiste a distritos escolares con gastos para reparaciones mayores o reemplazamiento de componentes de edificios escolares existentes. Ninguna actualización fue puesta en el horario

para el 2003-04 y 2004-05 para la Escuela Primaria Oak Park. Un equipo de dos conserjes se asegura que todos los salones e instalaciones estén limpios, seguros y en buen estado. Un proceso de orden de trabajo es usado para asegurar servicio eficiente y que las reparaciones de emergencia reciban la más alta prioridad. Cada conserje recibe entrenamiento y un manual extenso que contiene procedimientos de mantenimiento del distrito en general altamente detallado incluyendo expectativas diarias, responsabilidades y medida de seguridad.

Mientras que los datos presentados en este informe reflejan el año escolar 2003-04, comenzando en Enero del 2005, las escuelas de California deben reportar las ocurrencias más recientes de cualquiera de las ocho necesidades de emergencia de instalaciones especificadas en la Sección 17592.7(c)(1) del Codigo de Educación el cual incluye: 1) fugas de gas; 2) sistemas de calefacciones, ventilaciones, rociadores en caso de fuegos o aire acondicionado que no estén trabajando; 3) falla eléctrica; 4) aguas negras tapadas; 5) infestación grande de plagas o gusanos; 6) ventanas o puertas/portones exteriores quebrados que no cierran con llave o representan una amenaza para la seguridad; 7) existencia de materiales peligrosos antes no descubiertos que representan una amenaza para los alumnos o el personal; 8) daño estructural creando peligro o condición inhabitable. Cuando este informe fue publicado en Junio del 2005, ninguna necesidad de emergencia en instalaciones había existido en la Escuela Primaria Oak Park.

La seguridad de los estudiantes y el personal es un interés principal en la Escuela Primaria Oak Park. La escuela es un plantel cerrado; todos los visitantes deben firmar en una oficina y llevar etiquetas de identificación mientras están en el plantel. Supervisión de adultos es provista antes y después de la escuela, y durante el almuerzo y los periodos de recreo, por maestros, personal clasificado y administradores escolares.

En 1998, el comprensivo Plan de Escuela Segura fue desarrollado por el Comité de Seguridad Escolar y la Oficina de Bienestar y Asistencia de niños para cumplir con la ley del Senado 187 de 1997. El plan fue actualizado por ultima vez en Junio del 2004 y fue revisado con el personal en ese tiempo. Una copia actualizada está disponible al público en la oficina escolar. Puntos principales del Plan de Seguridad Escolar incluyen los siguientes:

- Plan de Acción de Seguridad de la Escuela
- Plan comprensivo para desastres y crisis
- Pólizas de disciplina estatales y locales
- Programas de intervención para estudiantes en riesgo
- Tratando con agresión de estudiantes
- Presencia de autoridad visible en el plantel
- Transportación segura
- Estrategias de comunicación
- Resolución de Conflictos

Orientación y Otros Servicios de Apoyo

La meta de la Escuela Primaria Oak Park es asistir a los estudiantes en su desarrollo social y personal y también en lo académico. El distrito y la escuela proveen atención especial a estudiantes que experimentan problemas académicos, dificultada lidiando con problemas familiares o personales, dificultada tomando decisiones o lidiando con presión de compañeros.

Personal de Orientación y Servicios de Apoyo		
Título	No. de Empleados	Equivalente a Tiempo Completo
Consejero	1	0.7
Asistente de Salud	1	0.5
Enfermera	1	0.2
Psicólogo	1	0.5
Especialista de Habla y Lenguaje	1	0.5

Responsabilidad de Maestro

Para el año escolar 2003-04, la Escuela Primaria Oak Park tuvo 34 maestros con credenciales completas que cumplieron con todos los requisitos de acuerdo con las directrices Estatales de California.

Estatus de Credenciales de Maestros			
	02	03	04
Credenciales Completas	35	34	34
Credenciales de Emergencia	1	2	0
Internos	2	2	0
Permisos	0	0	0
Total de Maestros	38	36	36
Mal Asignaturas de Maestros para el 2004-05 = 0			
Maestros de Aprend. del Ing. Mal Asignados 2004-05 = 8			
Vacancias de Maestros = 0			
Es posible que algunos datos sobre credenciales de maestros no hayan sido entregados o que un maestro tenga más de una clase de credenciales. Como resultado, el número total de maestros puede ser diferente a la suma de categorías por individual.			

Maestros Cumpliendo con NCLB

El Acta federal Sin Dejar Ningún Niño Atrás (NCLB) requiere que todos los maestros en materias principales cumplan con ciertos requisitos para cumplir como "Altamente Calificado" a más tardar para el final del año escolar 2005-06. Calificaciones mínimas incluyen: posesión de una Licenciatura, posesión de una credencial apropiada para enseñar en California y demostrar habilidad en materias académicas principales. Muchos maestros en el distrito están finalizando entrenamiento adicional junto con el proceso estatal para mostrar habilidad en materias para cumplir con NCLB.

Niveles de Educación de Maestros		
	2003-04	
	Oak Park	DEUF
Doctorado	0.0%	1.3%
Maestría +30*	41.7%	34.6%
Maestría	0.0%	0.7%
Licenciatura +30*	44.4%	45.2%
Licenciatura	13.9%	18.3%
Menor a una Licenciatura	0.0%	0.7%
<i>* Indica las horas adicionales más allá de su diploma.</i>		
Cursos Enseñados por Maestros Cumpliendo con NCLB		
Maestros Alt. Calificados		40.9%
Esc. de Alta Pobreza	n/a	32.6%
Esc. de Baja Pobreza	n/a	100.0%

Maestros Sustitutos

El distrito actualmente tiene un grupo de 500 maestros sustitutos calificados. Maestros sustitutos deben cumplir con requisitos estatales mínimos; están matriculados actualmente en una universidad y han completados 90 unidades de semestre/ 135 de trimestre hacia una Licenciatura y han pasado el CBEST o han completado una Licenciatura y han pasado el CBEST. Periódicamente, la Escuela Primaria Oak Park tiene dificultad en obtener maestros sustitutos calificados del grupo del distrito. En el evento en que un sustituto no esté disponible para un maestro ausente, los estudiantes del maestro ausente son mandados a otros salones en el mismo nivel de grado para recibir instrucción.

Evaluación de Maestros

Maestros Temporales y en prueba son evaluados dos veces al año y los maestros permanentes son evaluados un año sí y otro no. Evaluaciones son conducidas por administradores quienes han sido entrenados y certificados para poder llevar a cabo las evaluaciones de maestros. El criterio de evaluación está basado en las Normas de California para la Profesión de Enseñanza:

- Envolviendo y apoyando a todos los estudiantes en el aprendizaje
- Creando y manteniendo ambientes efectivos para el aprendizaje de estudiantes
- Entendiendo y organizando material para el aprendizaje de estudiantes
- Planificando instrucción y diseñando experiencias de aprendizaje para todos los estudiantes
- Evaluando el aprendizaje de estudiantes
- Desarrollándose como educador profesional

Entrenamiento y Mejora al Currículo

Todas las actividades del entrenamiento y desarrollo de currículo en la Escuela Primaria Oak Park giran alrededor de las Normas y Pautas de Contenido del Estado de California. Actividades de Desarrollo Profesional fueron provistas para el 2003-04 para apoyar la adopción del currículo nuevo o la implementación de programas nuevos incluyendo:

- Manejo de Salón
- EduSoft
- Open Court 2002
- Instrucción Académica Diseñada Especialmente en Inglés (SDAIE)
- Desarrollo del Lenguaje Inglés (ELD)
- Alfabetización

El Distrito Escolar Unificado Fontana ofrece apoyo a maestros nuevos y veteranos y también a internos, pre-internos y maestros sustitutos. Los miembros del personal son animados a asistir a talleres y conferencias. El distrito anualmente ofrece tres días de desarrollo del personal. Durante el 2003-04 entrenamiento incluyó:

- Apoyo y Asistencia para Maestros Principiantes (BTSA)
- Asistencia y Revisión de Colegas (PAR)
- Estrategias Instructivas de Escritura y Lectura (Grados K-5)
- Estrategias Instructivas en Artes del Lenguaje, Matemáticas y Ciencias (Grados 6-12)
- Manejo de Salón
- Instrucción Diferenciada para Aprendices del Lenguaje Inglés
- Certificación para Educación de Dotados y Talentosos (GATE)
- Uso de Tecnología en el Salón

Programas Especiales

Programas instructivos son alineados con las Normas de Contenido de California. La escuela estructura sus programas educativos para que todos los estudiantes reciban instrucción apropiada a su nivel de aprendizaje. Para estar seguros del éxito de cada estudiante, los maestros usan una variedad de técnicas instructivas y materiales y programas instructivos suplementarios. Programas especiales incluyen:

- Educación para Dotados y Talentosos (GATE) enriquecimiento después de la escuela
- Tutores en salón para asistir a estudiantes en riesgo
- Programa de intervención de lectura Fast ForWord
- Tutoría después de la escuela
- Programa de Adquisición del Lenguaje Inglés (ELAP)
- Asistentes en el salón para los Aprendices del Lenguaje Inglés
- Intercesión fuera de escuelas para artes del lenguaje y matemáticas
- Programa del Especialista en recursos
- Tutoría en Inglés Basada en la Comunidad (CBET)
- Clases para Adultos

Evaluación y Desempeño de Estudiantes

Medidas múltiples del desempeño de estudiantes son usadas como parte continua de la calidad del programa instructivo en la Primaria Oak Park. Estas medidas son usadas para vigilar el progreso actual de los estudiantes y también para evaluar la efectividad del programa instructivo. En el 2003-04, evaluaciones del distrito en artes del lenguaje y matemáticas fueron administradas tres veces a estudiantes del kindergarten al quinto grado. Estos exámenes fueron incrustados en el currículo, desarrollados por el distrito, escrito y en línea con las normas del distrito y el estado. Usando los resultados de las evaluaciones del distrito, evaluaciones estatales y calificaciones de los estudiantes, el Distrito Escolar Unificado Fontana creó una matriz de medidas múltiples. Esta matriz fue usada para evaluar el progreso estudiantil general y para identificar a estudiantes en riesgo de no cumplir con las normas de nivel de grado. El distrito y la escuela luego ofrecieron diversos programas de intervención para los estudiantes que estaban desempeñándose debajo de las normas de nivel de grado.

Examen Comparativo de Desempeño

El CAT6 es un examen con comparativo de desempeño, el cual indica cómo un estudiante o grupo de estudiantes se compara con el grupo de estudiantes de ejemplo nacional examinado alrededor del país. Todos los estudiantes en grados del dos al once son examinados cada primavera. Los estudiantes en grados del dos al cinco son examinados en materias académicas de lectura, ortografía, expresión escrita y matemáticas. La tabla de abajo refleja el porcentaje de estudiantes con calificaciones en o arriba de la escala 50ava (o esos estudiantes desempeñándose en o arriba del nivel promedio) en lectura y matemáticas.

Examen Comparativo de Desempeño CAT-6																
2003 & 2004																
% En o Sobre la Escala 50ava																
Materia	Lectura								Matemáticas							
	2		3		4		5		2		3		4		5	
Nivel de Grado																
Año Finalizando	03	04	03	04	03	04	03	04	03	04	03	04	03	04	03	04
Todos los Estudiantes																
EP Oak Park	45	45	38	24	37	41	32	45	59	46	55	50	59	65	52	70
DEU Fontana	32	33	20	19	19	21	27	28	43	41	41	43	34	40	40	41
California	46	47	34	35	35	36	40	41	57	59	52	54	48	49	49	50
Subgrupos																
Femenino	46	43	38	23	41	44	30	46	59	46	49	49	60	64	62	71
Masculino	44	48	39	25	32	38	33	44	59	46	61	51	58	67	44	69
Aprendices del Inglés	31	38	22	16	6	18	14	17	54	43	47	47	45	48	32	31
No Aprendices del Ing.	53	52	47	28	50	54	41	54	62	48	59	52	65	74	63	82
SED ^	42	45	29	24	24	42	27	45	62	46	48	50	54	65	53	70
Non SED	52		54		62		39		51		65		69		51	
Est. Discapacitados	13	27	14	14	7	16	5	20	40	18	39	18	36	44	32	20
Afro-Americanos	46		28		47		23		38		33		53		46	
Blanco (no Hispanos)	46	71	53	25	80	50	33	63	62	53	68	50	87	83	60	81
Hispanos o Latinos	43	41	39	23	27	39	33	39	57	44	57	49	52	63	52	67

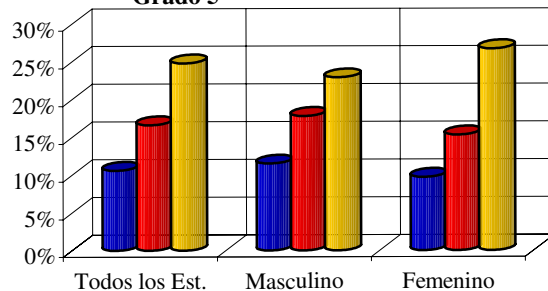
^SED - Con Desventajas Socioeconómicas

Resultados no son revelados cuando menos de 10 estudiantes son examinados en un nivel de grado y/o subgrupo.

Aptitud Física

En la primavera de cada año, el estado requiere que la Escuela Oak Park administre el examen de aptitud física a todos los estudiantes en el quinto grado. El examen de aptitud física mide la habilidad de cada estudiante de desempeñar habilidad de aptitud física en seis áreas mayores. Los estudiantes que cumplen o sobrepasan las normas en todas las seis áreas son considerados a estar físicamente en forma o en "zona de aptitud física sana" (HFZ.)

Estudiantes en Zona de Aptitud Física
Primavera 2004
Grado 5



Exámenes de Normas de California (CST)

Los Exámenes de Normas de California evalúan el desempeño estudiantil en las Normas de Contenido de California adoptadas por la Junta Directiva de Educación. Normas de desempeño identifican el nivel de dominio de los estudiantes en las normas de contenido examinadas e incluyen los niveles Avanzado (sobrepasa las normas), Proficiente (cumplen con las normas), Básico (se acerca a las normas), Debajo de lo Básico (debajo de las normas), y Muy por Debajo de lo Básico (bien debajo de las normas.) La meta estatal para cada estudiante es una calificación en el nivel Avanzado o Proficiente. Para resultados detallados de nivel de grado o curso, por favor visite la página de Internet estatal del Informe y Examinación Estandarizada (STAR): <http://star.cde.ca.gov>.

Resultados no son revelados cuando menos de 10 estudiantes son examinados dentro de un nivel de grado y/o subgrupo.

Examen de Normas de California (CST)			
Resultados de Subgrupo de la Escuela Primaria Oak Park 2004			
% de Desempeño en Niveles Proficiente y Avanzado			
	Inglés/ Artes del Leng.	Mat.	Ciencias
Afro-Americanos	39	52	
Hispanos	28	53	18
Blancos (No Hispanos)	52	67	38
Masculino	30	59	24
Femenino	38	54	18
Aprendices del Inglés	26	50	3
SED^	29	53	21
Est. Discapacitados	11	33	0
^SED = Con Desventajas Socioeconómicas			

Examen de Normas de California (CST)									
Todos los Estudiantes									
% de Desempeño en Niveles Proficiente y Avanzado									
	EP Oak Park			DEU Fontana			California		
	2002	2003	2004	2002	2003	2004	2002	2003	2004
Inglés/ Artes del Leng.	23	31	34	16	18	20	32	35	36
Matemáticas	28	55	56	18	24	23	31	35	34
Ciencias*			21	10	11	9	30	27	25
*Examen de ciencias en quinto grado fue administrado primero en el 2004.									

Índice de Desempeño Académico

California usa los resultados de la examinación STAR para calcular el Índice de Desempeño Académico (API) el cual es usado para medir el desempeño escolar, poner metas de aumento y vigilar el progreso a través del tiempo. El API es un índice numérico entre 200-1000 que mide el desempeño estudiantil en grados del dos al once. El estado ha determinado una meta de desempeño de 800 para todas las escuelas. Resultados de exámenes son pesados y una formula es aplicada para determinar el API.

Metas de Aumento: Para escuelas con un API debajo de 800, el estado requiere una ganancia del 5% de la diferencia entre el API actual de la escuela y 800. Metas de Aumento aplican no únicamente a la escuela en general, pero a cada subgrupo con significado numérico también. Escuelas/ subgrupos que han alcanzado un API de 800 o más deben mantener esos resultados.

Premios: Las escuelas que alcanzan sus Metas de Aumento tanto de la escuela en general como de los subgrupos son elegibles para el Premio por Desempeño del Gobernador. Para escuelas con un API de 800 o más, el estado requiere por lo menos una mejora de cinco puntos para calificar para este premio.

II/USP: Las escuelas que no cumplen sus Metas de Aumento y tienen un Rango Estatal API de uno a cinco con elegibles para participar en el Programa de Escuelas de Bajo Desempeño/ Intervención Inmediata (II/USP), el cual provee recursos a escuelas para mejorar su desempeño académico.

Rango Estatal: Todas las escuelas en California son categorizadas de acuerdo a su tipo (primaria, intermedia, secundaria) y son puestas en una escala del 1 al 10, con 10 siendo el más alto.

Rango de Escuelas Similares: Desempeño escolar es comparado también al de escuelas similares en el estado, basado en características demográficas y rangos 1 al 10 dentro de un grupo de 100 escuelas.

Índice de Desempeño Académico (API)												
	2001 Base	Meta de Aum.	Aumento Actual	Aumento 2001-02	2002 Base	Meta de Aum.	Aumento Actual	Aumento 2002-03	2003 Base	Meta de Aum.	Aumento Actual	Aumento 2003-04
Todos los Estudiantes	682	6	-7	675	676	6	71	747	750	3	11	761
Subgrupos												
SED^	654	5	-11	643	645	5	82	727	729	2	82	727
Hispanos	674	5	-6	668	672	5	71	743	745	2	2	747
	2001	2002	2003						2002	2003	2004	
% Examinado (Base)	98	100	99		Elegible para Premio del Gob. Por Des.				No	Sí	No	
% Examinado (Aum.)	100	99	100		Elegible para el Programa II/USP				No patrocinado			
Rango Estatal	5	5	6		Recibió Fondos II/USP				No patrocinado			
Rango de Esc. Similares	9	7	9		Solicitó el Programa II/USP				No patrocinado			

^SED= Con Desventajas Socioeconómicas

Progreso Anual Adecuado (AYP)

Sin Dejar Ningún Niño Atrás (NCLB) es una ley federal que manda que todos los estudiantes, incluyendo a los estudiantes con desventajas socioeconómicas, son de grupos minoritarios étnicos o raciales, tienen discapacidades o tienen habilidad limitada en Inglés, cumplan con las normas de desempeño académico estatales para Matemáticas e Inglés/ Artes del Lenguaje para el 2014. Las escuelas deben demostrar Progreso Anual Adecuado (AYP) hacia el alcance de esa meta. AYP manda que ciertos requisitos sean alcanzados cada año:

- Cada escuela y subgrupo debe desempeñarse a un nivel de habilidad; 13.6% de estudiantes en escuelas primarias e intermedias deben ser proficientes en artes del lenguaje y un 16% en matemáticas.
- Por lo menos un 95% de los estudiantes deben tomar los exámenes estandarizados del estado.
- Las escuelas deben mostrar mejora en el Índice de Desempeño Académico (API).

Después de dos años consecutivos de falla en alcanzar su AYP en un subgrupo en particular, una escuela se convierte en elegible para el Programa de Mejoras Título I (PI). Las escuelas pueden ser categorizadas como PI por un máximo de cinco años; sin embargo, una escuela puede salir de este estatus después de dos años consecutivos de éxito en el subgrupo afectado. Existen diversas consecuencias para escuelas que han sido puestas en el Programa de Mejoras, incluyendo la provisión de tutoría adicional y el reemplazo del personal. Se permite a los estudiantes de escuelas PI que se transfieran a otras escuelas (dentro del distrito) que cumplan con AYP.

Un "Sí" en la tabla adyacente significa que la escuela o subgrupo estuvo en o sobre la meta del 2004 para la tasa de participación o por ciento proficiente. "No" significa que la escuela o subgrupo estuvo debajo de la tasa de participación o por ciento proficiente. La Escuela Primaria Oak Park cumplió con todo el criterio AYP y no calificó para el Programa de Mejoras Título I.

Más información sobre requisitos Título I y NCLB puede ser encontrada en las siguientes páginas de Internet: <http://www.cde.ca.gov/nclb/> y <http://www.nclb.gov>.

Progreso Anual Adecuado (AYP)				
Escuelas, Distritos y Subgrupos Cumpliendo sus Objetivos Anuales				
	P. Oak Park		DEU Fontana	
	2003	2004	2003	2004
General	Sí	Sí	No	No
Todos los Estudiantes	Sí	Sí	Sí	Sí
Afro-Americanos			Sí	Sí
Nativo Americanos /de Alaska			Sí	Sí
Asiáticos			Sí	Sí
Filipinos			Sí	Sí
Hispanos	Sí	Sí	Sí	Sí
Isleños del Pacífico			Sí	Sí
Blancos (No Hispanos)			Sí	Sí
SED^	Sí	Sí	Sí	Sí
Aprendices del Inglés	Sí	Sí	No	Sí
Est. Discapacitados			No	No

^SED = Con Desventajas Socioeconómicas
Únicamente son reportados los subgrupos con significado numérico.

Premios Federales y Programas de Intervención 2004-05

Reconocida como Escuela de Des. Título I	No
Año Identificada para el Prog. de Mejoras	n/a
Año en el Programa de Mejoras	n/a
Año que Salió del Programa de Mejoras	n/a

Escuelas en el Prog. de Mejoras en el Distrito

No. de Escuelas en el Programa de Mejoras	14
% de Escuelas en el Programa de Mejoras	36.8%

Calidad de Instrucción y Liderazgo

Liderazgo en la Escuela Primaria Oak Park es una responsabilidad compartida entre la administración del distrito, la directora, el subdirector, personal instructivo, los estudiantes y los padres. Administración general de las actividades escolares, evaluaciones de maestros y operaciones diarias son solamente unas de las muchas responsabilidades llevadas a cabo por la directora de la Primaria Oak Park. La Directora Dra. Jinane Annous ha dirigido a la escuela los últimos catorce años, respaldada por 21 años de educación. Trabajando muy cerca con los maestros y el personal, la directora dirige los esfuerzos de la escuela por ofrecer un currículo central bien balanceado y riguroso en línea con las normas del estado y el distrito.

Miembros del personal y padres son animados a participar en varios comités que toman decisiones concernientes a las prioridades y dirección del plan educativo para asegurar programas instructivos que son consistentes con las necesidades estudiantiles y que cumplan con las metas del distrito.

- Consejo Local (SSC)
- Comité de Consejo del Distrito (DAC)
- Comité Bilingüe (ELAC)
- ELAC del Distrito
- Equipos de Planes Individuales de Educación (IEP)
- Equipo de Estudio de Alumnos (SST)

Gastos y Servicios Financiados

Para el tiempo en que este informe fue publicado, los datos más recientes de comparación de salario y presupuesto para el Estado de California fueron para el año escolar 2002-03. En el 2002-03, el Distrito Escolar Unificado Fontana gastó un promedio de \$6,304 para educar a cada niño.

Además de los fondos estatales generales, el Distrito Escolar Unificado Fontana recibe fondos categóricos estatales y federales para programas especiales. Para el año 2003-04, la Primaria Oak Park tuvo los siguientes programas categóricos:

- Título I (Escuela en General)
- Educación Especial
- Alumnos Dotados y Talentosos (GATE)
- Programa de Mejoras Escolares (SIP)
- Asistencia de Impacto Económico – Habilidad Limitada en Inglés (EIA-LEP)

Comparación de Salario y Presupuesto

La ley estatal requiere que información comparativa sobre salario y presupuesto será informada al público en general. Para propósitos de comparación, el Departamento de Educación del Estado ha provisto datos de salario promedio de distritos escolares con mas de 20,000 en promedio de asistencia diaria a través del estado.

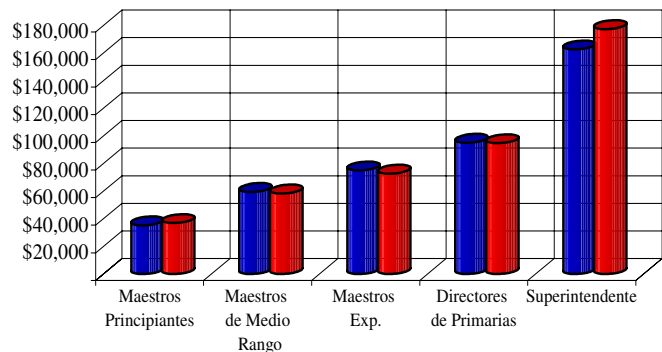
Información para Contactarnos

Los padres que deseen ser voluntarios o participar en los equipos de liderazgo, comités escolares, o actividades de la Escuela Primaria Oak Park pueden contactar a la oficina de la escuela al (909) 357-5690.

Gastos Actuales de Educación por Estudiante* 2002-2003		
Promedio Estatal		
DEU Fontana	Todos los Distritos Unificados	Todos los Distritos
\$6,304	\$6,882	\$6,822

**Ed-Data y el Departamento de Educación de California, División de Servicios Fiscales Escolares - Informes J-200.*

Salarios Promedios Pagados
Maestros - Directores - Superintendente
2002-2003



Salarios como Porcentaje del Presupuesto Total 2002-2003		
	DEU Fontana	California
Salarios de Maestros	42.6%	41.6%
Salarios Administrativos	5.4%	5.1%