



*Graduar a todo estudiante preparado para tener éxito en un mundo cambiante.*

### **Escuela Primaria Ted J. Ted J. Porter**

8330 Locust Avenue  
Fontana, CA 92335  
(909) 357-5320  
FAX (909) 357-5329

Jardín Infantil - Quinto Grado  
Miki McCabe, Director  
Ron Dillender, Subdirector  
[www.fusd.net](http://www.fusd.net)

#### **Junta de Educación**

Gus Hawthorn, Presidente  
Arlene Piazza, D. Min., Secretaria  
Laura Abernathy-Mancha, Miembra  
Kathy Binks, Miembra  
D. Wayne Ruble, Ed.D., Miembro

#### **Administración del Distrito**

Charles D. Milligan, Ph.D.  
Superintendente de Escuelas

Laurie St. Gean  
Superintendente Delegada,  
Programas Educativos y Servicios  
Escolares

Richard A. Stedry, Ed.D.  
Superintendente Delegada,  
Servicios de Negocios

Yolanda Mendoza  
Superintendente Asociada,  
Recursos Humanos

Patricia J. Peoples, Ed.D.  
Superintendente Asociada,  
Servicios Administrativos



# **Distrito Escolar Unificado Fontana**

## **Escuela Primaria Ted J. Porter**

### **Informe Escolar Anual 2003-2004**

#### **Un Mensaje del Superintendente**

Al continuar enfocándonos en aumentar el desempeño para todos nuestros estudiantes, la Junta de Educación del Distrito Escolar Unificado Fontana ha adoptado metas del distrito que serán fundamentales para cada decisión tomada y preparará a los estudiantes para un futuro productivo. Nuestras metas son:

#### **APRENDIZAJE PARA TODOS LOS ESTUDIANTES**

Cada estudiante será provisto con un programa de educación comprensivo alineado a las Normas del Estado de California que aumentan el desempeño del estudiante a un más alto nivel y aumenta asistencia.

#### **ESCUELAS SEGURAS, POSITIVAS Y BIEN MANTENIDAS**

Cada estudiante será provisto con una escuela limpia, ordenada y equipada adecuadamente que es organizada para sus propósitos educativos y en donde cada estudiante es bienvenido, respetado y valorado.

#### **PERSONAL DE CALIDAD PROVEYENDO SERVICIO DE CALIDAD**

Cada estudiante será provisto con una educación de calidad por personal altamente calificado que será continuamente entrenado con estrategias de enseñanza, programas de apoyo y actividades para desarrollo del personal.

#### **ASOCIACIÓN Y COMUNICACIÓN ENTRE LA ESCUELA/HOGAR/COMUNIDAD**

Cada estudiante será apoyado y relaciones realizadas, mediante comunicación abierta con padres, estudiantes, colegas y la comunidad para desarrollar una asociación.

#### **ADQUISICIÓN Y ALOCACIÓN DE RECURSOS QUE APOYAN LAS METAS MENCIONADAS ARRIBA**

Cada estudiante será apoyado mediante la asignación estratégica de todos los recursos al continuamente revisar, actualizar e implementar completamente todos los planes del distrito.

Existen muchas oportunidades para que usted pueda involucrarse en tomar decisiones en la escuela y el distrito. Llame a su director/a para información en sobre cómo puede ayudar y sobre los varios comités que necesitan su apoyo. Recuerde, sus opiniones y involucrimiento son críticos para el éxito de nuestros estudiantes.

Charles D. Milligan, Ph.D.  
Superintendente de Escuelas

#### **Un Mensaje del Director**

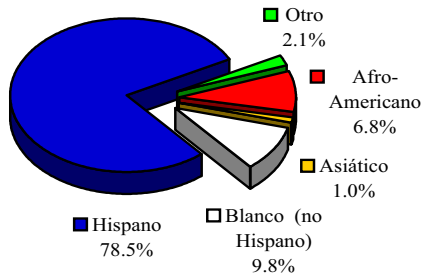
De acuerdo con la Proposición 98, cada escuela en California tiene que presentar un Informe Escolar Anual. El propósito principal de este reporte es informar a la comunidad sobre las condiciones y proyectos hechos en la escuela Primaria Ted J. Porter. Dentro de las siguientes paginas, usted adquirirá un mejor entendimiento de los programas únicos que ofrecemos. Adjuntaremos, delinearémos y definiremos la naturaleza del progreso hecho, desempeño, académicos y metas continuas, logros, disciplina, análisis de presupuesto y realce de las instalaciones y también otras facetas y categorías.

Como una escuela, somos afortunados de tener maestros experimentados y ansiosos por hacer la diferencia en las vidas de nuestros estudiantes. El personal, en turno, se considera afortunado de tener la oportunidad de trabajar con los estudiantes únicos que son una parte vital de nuestra comunidad diversa. Trabajando juntos, continuaremos siendo exitosos en nuestro esfuerzo para crear una generación capaz, confidente y competente del mañana.

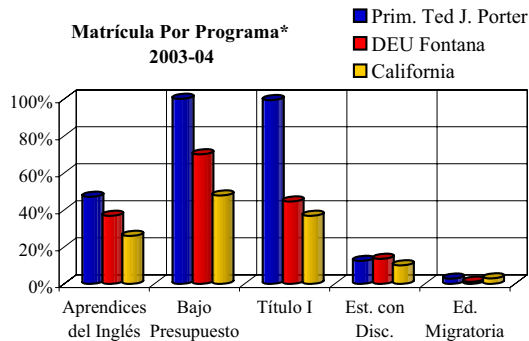
#### **Perfil de la Escuela**

La Escuela Primaria Ted J. Porter atendió a 708 estudiantes en grados del jardín infantil al quinto en un horario de un solo carril de año completo. La escuela cree que educación de calidad para todos los estudiantes puede ser alcanzada mediante altas normas para desempeño académico y comportamiento. La Escuela Primaria Ted J. Porter está dedicada a asegurar el éxito académico de cada estudiante y provee una experiencia de educación segura, cálida, rigurosa y relevante.

### % Matrícula por Grupo Étnico 2003-04



### Matrícula Por Programa\* 2003-04



\*Fuente: Matrícula de exámenes STAR.

## Disciplina y Ambiente de Aprendizaje

Los estudiantes en la Escuela Primaria Ted J. Porter son guiados por reglas de salón específicas y expectativas que promueven respeto, cooperación, cortesía y aceptación de otros. La filosofía de disciplina de la escuela promueve una escuela segura y cálida con un ambiente de salón amigable y demuestra que buena disciplina es una fundación sólida en donde construir una escuela efectiva. La meta del programa de disciplina de la Escuela Primaria Ted J. Porter es proveer a los estudiantes oportunidades para aprender autodisciplina mediante premios y consecuencias por su comportamiento. La escuela utiliza el programa del Carácter Cuenta en cada salón para reforzar respeto por uno mismo y por otros. Los estudiantes que violan las reglas reciben consecuencias justas, constantes y positivas para que su comportamiento cambie. La seguridad física y emocional de nuestros estudiantes, y la integridad de la instrucción en el salón, es protegida todo el tiempo. La Escuela Primaria Ted J. Porter emplea consejeros de medio tiempo para asistir a estudiantes experimentando dificultades emocionales. Los padres y estudiantes son informados de las pólizas de disciplina al principio de cada año escolar mediante orientación de salón y el manual de padres/ estudiantes que delinea las expectativas de comportamiento y las reglas de seguridad escolar y personal.

## Asistencia

La asistencia es crítica para el progreso académico, y asistencia diaria y regular es una prioridad en la Escuela Primaria Ted J. Porter. Por cada día que un estudiante está presente, la escuela recibe \$37 en fondos federales. Las pólizas de asistencia, tardanzas y ausentismo son claramente definidas, constantemente implementadas y las consecuencias imparcialmente administradas. Incentivos y premios son dados a los estudiantes a través del año por mejorar la asistencia.

La tabla de abajo muestra los incidentes de suspensión y expulsión para la Escuela Primaria Ted J. Porter, y el total combinado de todas las escuelas intermedias en el Distrito Escolar Unificado Fontana. Se calcula la tasa de suspensión/expulsión por medio de dividir la suma anual de incidentes por la suma de estudiantes matriculados. Las tasas no revelan el número de alumnos individuales suspendidos, y pueden aparecer inflados debido a la posibilidad de haber suspendido a algún estudiante más de una vez al año.

## Suspensiones y Expulsiones

	EP Ted J Porter			Escuelas Inter. de DEU Fontana		
	2002	2003	2004	2002	2003	2004
Suspensiones (Casos)		144	103	1,016	1,030	1,022
Expulsiones (Casos)		4	3	14	13	16
Suspensiones (%)		22.5	14.5	5.1	5.1	4.9
Expulsiones (%)		0.62	0.42	0.07	0.07	0.04

La Escuela Primaria Ted J. Porter fue una escuela nueva en el 2002.

## Tamaño de Clase

En 1996, la legislatura del estado aprobó la implantación del Programa de Reducción del Tamaño de Clases (CSR) que provee fondos para contratar maestros adicionales para asistir en reducir el tamaño de clases del K-3 grado. Al principio del año escolar 2003-04, 100% de las clases del K-3 participaron en este programa. Las clases del Kindergarten participaron en CSR Opción 2.

### Distribución de Tamaño de Clases

Tam. de Clase Prom.	Salones Conteniendo:											
	1-20 Est.			21-32 Est.			33+ Est.					
	02	03	04	02	03	04	02	03	04	02	03	04
K	26	32	-	-	4	4	-	-	-	-	-	-
1ro	20	20	5	5	-	1	-	-	-	-	-	-
2do	20	19	4	4	1	-	-	-	-	-	-	-
3ro	20	19	5	6	-	-	-	-	-	-	-	-
4to	32	30	-	-	3	3	-	-	-	-	-	-
5to	30	27	-	-	3	4	-	-	-	-	-	-
K-3	20	-	1	-	-	-	-	-	-	-	-	-
4to-5to	31	-	-	-	1	-	-	-	-	-	-	-

- Ninguna clase conteniendo est. con significado numérico.  
La Escuela Ted J. Porter fue una escuela nueva en el 2002.

## Tiempo Instructivo

Durante el año escolar 2003-04, todos los minutos instructivos ofrecidos en la Escuela Primaria Ted J. Porter cumplieron o excedieron los requisitos estatales. Debido al horario de autobuses y un calendario de múltiples carriles, los minutos actuales varían un poco por carril y escuela. La Escuela Primaria Ted J. Porter fue de un sólo carril de año completo y ofreció 175 días de instrucción en el 2003-04. En el 2003-04, cada Jueves fue un día mínimo para planificación de maestros y juntas de facultad; hubo también cinco días adicionales para juntas de padres y también 3-4 días mínimos (dependiendo en el carril) para los días antes de vacaciones.

### Minutos Instructivos por Nivel de Grado

	Minutos Requeridos	¿Alcanzó o Excedió?
K	36,000	Alcanzó
1ro-3ro	50,400	Excedió
4to-5to	54,000	Excedió

## Libros y Materiales Instructivos

El Distrito Escolar Unificado Fontana tuvo una Audiencia Pública el 19 de Enero del 2005 concerniente la disponibilidad del distrito en general de materiales instructivos según el acuerdo de Williams vs. el Estado de California. Se determinó que no hubo suficientes libros en las siguientes áreas: 1) se proveyó colecciones de clase, estudiantes individuales no recibieron sus propios libros; 2) libros de salud no fueron comprados para los grados K-5 y 3) libros de sociales para los grados K-5 ya no se publicaron. La Junta resolvió comprar libros adicionales y materiales de laboratorio para cumplir con los requisitos estatales y para adoptar nuevos materiales en salud para los grados K-12. Durante la primavera 2005, materiales y libros adicionales fueron comprados, asegurando que cada estudiante, incluyendo los Aprendices del Inglés, tiene sus propios libros o materiales de instrucción para uso en clase y para completar con sus tareas.

Todos los libros y materiales instructivos usados dentro del distrito están alineados a las Normas de Contenido del Estado de California y han sido aprobados por la Junta de Educación. Libros en grados K-8 han sido seleccionados de la lista más reciente del estado de materiales adoptados. El Distrito Escolar Unificado Fontana sigue el ciclo de adopción de seis años de la Junta de Educación Estatal para materiales de contenido principal y el ciclo de ocho años para adopciones de libros en lenguaje extranjero, artes visuales y dramáticos y salud.

Libros Adoptados de Distrito (K-5 Grado)		
Materia	Editorial	Año Adoptado
Artes del Leng.	SRA/McGraw-Hill: <i>Open Court Reading</i>	2003
Artes del Leng.	Hampton Brown: <i>Into English</i>	2003
Mat.	Scott Foresman: <i>California Mathematics</i>	2001
Ciencias	McGraw-Hill	2001
Ciencias	Houghton Mifflin	2001
Sociales	Houghton Mifflin	1991

## Instalaciones Escolares y Seguridad

La Escuela Primaria Ted J. Porter provee un ambiente seguro, limpio y funcional para los estudiantes, personal y miembros de la comunidad. Las instalaciones fueron construidas originalmente en el 2002 y sirve como hogar temporal mientras que el plantel permanente es construido. Se espera que los edificios permanentes sean completados en el 2005. Actualmente las instalaciones abarcan 37,432 pies cuadrados y están situadas en 10 acres. Las instalaciones incluyen 33 salones portátiles como también patios de juego. Para el tiempo de esta publicación en Junio del 2005, 100% de los baños de la escuela estuvieron en completo funcionamiento.

El Distrito Escolar Unificado Fontana participa en el Programa de Mantenimiento Deferido de la Escuela Estatal, el cual ayuda a los distritos escolares con gastos para reparación o reemplazo mayor de componentes de edificio escolar existentes. El distrito aprovo proyectos de mantenimiento diferido para la Escuela Primaria Porter durante el 2004-05 el cual resulto en pintura nueva. Un equipo de dos conserjes se asegura que todos los salones e instalaciones sean limpios, seguros y en buena reparación y funcionamiento. Un proceso de orden de trabajo es usado para asegurar servicio eficiente y que las reparaciones de emergencia reciban la más alta prioridad. Cada miembro del personal de conserjes recibe entrenamiento y un manual extensivo que contiene procedimientos de mantenimiento altamente detallados del distrito en general incluyendo expectativas diarias, responsabilidades y medidas de seguridad.

Mientras que los datos presentados en este informe reflejan el año escolar 2003-04, comenzando en Enero del 2005, las escuelas de California deben reportar el caso más reciente de cualquiera de las ocho necesidades de instalación de emergencia como son especificados en la Sección del Código de Educación 17592.72(c)(1). El Distrito Escolar Unificado Fontana usa un instrumento de inspección de instalaciones desarrollado por la Oficina de Construcción de Escuelas Públicas de California para determinar las necesidades de mejoras de instalaciones. El 28 de Abril del 2005, el distrito inspeccionó el plantel de la Escuela Primaria Porter está usando el instrumento de inspección de instalaciones y no encontró ninguna necesidad de instalación de emergencia. Los resultados de esta inspección pueden ser obtenidos en la oficina del distrito.

La seguridad de los estudiantes y el personal es un interés principal de la Escuela Primaria Ted J. Porter. La escuela es un plantel cerrado; todo visitante debe registrarse en la oficina y llevar una etiqueta de visitante mientras ande en el plantel. Proveemos supervisión por adultos antes y después de escuela, y durante las horas de almuerzo y períodos de transición de una clase a otra por el agente de recursos escolares, agentes de seguridad de plantel, maestros, personal clasificado y administradores escolares.

En 1998, el Plan Comprensivo de Seguridad Escolar fue desarrollado por el Comité de Escuela Segura y la Oficina del Bienestar y Asistencia de la Niñez para poder cumplir con el proyecto de ley del Senador 187 de 1997.

El plan fue últimamente actualizado en Junio del 2004 y fue repasado con el personal en ese tiempo. Una copia actualizada está disponible al público en la oficina escolar.

Elementos del Plan Comprensivo de Seguridad Escolar incluyen:

- Plan de Acción de Escuela Segura
- Transporte seguro
- Plan comprensivo de desastre y crisis
- Resolución de conflictos
- Pólizas disciplinarias estatales y locales
- Programas de Intervención para estudiantes en-riesgo
- Tratando la agresión estudiantil
- Presencia visible y autoritativa en el plantel
- Estrategias de comunicación

## Orientación y Otros Servicios de Apoyo

La meta de la Escuela Primaria Ted J. Porter es ayudar a estudiantes en su desarrollo social y personal además de lo académico. El distrito y la escuela proveen atención especial a estudiantes experimentando problemas académicos, dificultades lidiando con problemas personales y familiares, tomando decisiones o tratando con la intimidación de los compañeros.

Personal de Orientación y Servicios de Apoyo		
Título	No. de Personal	Equiv. A Tiempo Completo
Consejero	1	0.5
Asistente de Salud	1	0.8
Enfermera	1	0.2
Psicólogo	1	0.2
Especialista del Habla/ Leng.	1	Seg. se Nec.

## Deberes de Maestro

Durante el año escolar 2003-04, la Escuela Primaria Ted J. Porter tuvo a 32 maestros con credenciales completas que cumplieron con todos los requisitos de credencial de acuerdo con las directrices del Estado de California.

Estatus de Credencial de Maestro	02 03 04		
	Credenciales Completas	29	32
Credenciales de Emergencia	1	0	
Internos	1	0	
Permisos	0	0	
<b>Total de Maestros</b>	<b>29</b>	<b>32</b>	

**Maestros Mal Asignados para el 2004-05 = 0**  
**Maestros Mal Asignados de Apren. del Inglés = 8**  
**Vacancias de Maestro para el 2004-05 = 0**

*La Escuela Primaria Ted J. Porter fue una escuela nueva en el 2002.*

Datos de credencial de maestro pudieron no haber sido sometidos o un maestro puedan tener uno o más tipo de credenciales. Como un resultado, el número total de maestros puedan no igualar la suma de categorías individuales.

## Maestros Cumpliendo con NCLB

El Acta Federal Sin Dejar a Ningún Niño Atrás (NCLB) requiere que todos los maestros en todas las materias suplan ciertos requisitos para poder ser considerados "Altamente Calificados" antes del final del año escolar 2005-06. Las calificaciones mínimas incluyen: posesión de una credencial para enseñar de California apropiada y demostrar habilidad en todas las materias académicas principales. Muchos maestros en el distrito están cumpliendo con entrenamiento adicional y también con el proceso del estado para mostrar habilidad en cada materia para poder cumplir con el NCLB.

Niveles de Educación de Maestro		
2003-04		
	EP Ted J. Porter	DEU Fontana
Doctorado	0.0%	1.3%
Maestría + 30*	9.4%	34.6%
Maestría	0.0%	0.7%
Licenciatura + 30*	81.3%	45.2%
Licenciatura	9.4%	18.3%
Menor a una Licenciatura	0.0%	0.7%
<i>*Indica horas adicionales más allá de su diploma.</i>		
Cursos Enseñados por Maestros Cump. con NCLB		
Maestros Alt. Calificados	35.5%	40.9%
Escuelas de Alta Pobreza	n/a	32.6%
Escuelas de Baja Pobreza	n/a	100.0%

## Maestros Sustitutos

El distrito actualmente tiene un servicio de 500 maestros sustitutos calificados. Los maestros sustitutos deben cumplir con los requisitos mínimos estatales; ellos están actualmente matriculados en una universidad y han completado 90 unidades semestrales o 135 unidades trimestrales hacia una Licenciatura y han aprobado el examen CBEST o han recibido su Licenciatura y han aprobado el examen CBEST. Periódicamente, la escuela tiene dificultad al encontrar maestros sustitutos. En el evento de que un maestro sustituto no está disponible para un maestro ausente, los estudiantes son mandados a otro salón de clase en el mismo nivel de grado para recibir instrucción.

## Evaluación de Maestro

Los maestros provisionales y temporales son evaluados dos veces al año y maestros permanentes son evaluados un año sí y otro no. Las evaluaciones son conducidas por administradores que han sido entrenados y certificados competentes para desempeñar las evaluaciones de maestro. Basamos los criterios de evaluación en las Normas de California para la Profesión de Enseñanza:

- Cautivar y apoyar a todos los estudiantes en el aprendizaje
- Desarrollar y mantener un ambiente eficaz para el aprendizaje del estudiante
- Entender y preparar la materia para el aprendizaje estudiantil
- Planear la lección y diseñar la experiencia de aprendizaje para todos los estudiantes
- Evaluar el aprendizaje estudiantil
- Desarrollarse como educador profesional

## Entrenamiento y Mejoras al Currículo

Todas las actividades de entrenamiento y desarrollo de currículo en la Escuela Primaria Ted J. Porter giran alrededor de las Normas y Directrices de Contenido del Estado de California. Actividades de desarrollo profesional fueron provistas durante el año escolar 2003-04 para apoyar la adopción de currículo nuevo o la implementación de nuevos programas, incluyendo:

- Step Up to Writing
- Manejo del Salón
- Taller de Escritores

El Distrito Escolar Unificado Fontana ofrece apoyo a maestros nuevos y veteranos además de maestros internos, pre-internos y maestros sustitutos. Animamos a los miembros del personal a que asistan a los talleres informativos y conferencias. Cada año el distrito ofrece tres días de desarrollo profesional para el personal. Durante el año escolar 2002-03, el entrenamiento incluyó:

- Apoyo y Evaluación de Maestros Principiantes (BTSA)
- Asistencia y Asesoramiento Impartido por Colegas (PAR)
- Estrategias Instructivas en Lectura y Escritura (Grados K-5)
- Estrategias Instructivas en Lenguaje y Literatura, Mat. y Ciencia (Grados

6-12)

- Control del Salón
- Instrucción Diferenciada para Estudiantes del Lenguaje Inglés
- Certificación para Niños Dotados y Talentosos (GATE)
- Uso de Tecnología dentro del Salón

## Programas Especiales

Los programas instructivos están alineados con las Normas de Contenido del Estado de California. La escuela diseña su programa educativo para que todos los estudiantes reciban una instrucción apropiada para sus niveles de aprendizaje. Para asegurar el éxito de cada alumno, los maestros utilizan una variedad de técnicas instructivas y complementarios materiales y programas instructivos. Programas especiales incluyen:

- Educación de Dotados y Talentosos (GATE)
- Programa de tutoría después de escuela
- El Carácter Cuenta
- “Viendote a Ti” Educación en prevención de las drogas/alcohol/tabaco
- Programa de Adquisición del Lenguaje Inglés (ELAP)
- Intersección en artes del lenguaje y matemáticas durante las vacaciones
- Programa de Especialista de Recursos

## Calidad de Instrucción y Liderazgo

El liderazgo en la Escuela Primaria Ted J. Porter es responsabilidad compartida entre la administración del distrito, el director, subdirector, personal instructivo, estudiantes y padres. La administración general de las actividades escolares, evaluaciones de maestros y las operaciones diarias son únicamente algunas de las muchas responsabilidades llevadas administradas por el director de la Escuela Primaria porter. El Director Miki McCabe ha dirigido a la escuela por dos años, respaldado por 15 años en educación. Trabajando muy de cerca con los maestros y personal, la directora y las subdirectoradas dirigen los esfuerzos de la escuela para ofrecer un currículo general riguroso y bien balanceado alineado con las normas del estado y distrito.

Miembros del personal y los padres participan en varios comités que toman decisiones pertenecientes a prioridades y dirección del plan educativo para asegurar que los programas de instrucción son consistentes con las necesidades y cumplen con las metas del distrito.

- Consejo Local (SSC)
- Consejo del Distrito (DAC)
- Comité Bilingüe (ELAC)
- ELAC del Distrito
- Equipos de Estudio de Alumnos (SST)
- Equipo de Plan de Educación Individual (IEP)



## Progreso y Evaluación Estudiantil

Utilizamos múltiples medidas del progreso estudiantil como una parte continua del programa instructivo de calidad en la Escuela Primaria Ted J. Porter. Utilizamos estas medidas para vigilar el progreso verdadero de los estudiantes además de evaluar la eficacia del programa instructivo. En el 2003-04, las evaluaciones del distrito en las materias de artes de lenguaje, matemáticas, ciencias y ciencias sociales fueron administradas tres veces a estudiantes del kindergarten al quinto grado. Estos exámenes fueron integrados al currículo, elaborados por el distrito, escritos y alineados con las normas del estado y el distrito. Utilizando los resultados de las evaluaciones del distrito, las evaluaciones del estado y las calificaciones estudiantiles, el Distrito Escolar Unificado Fontana creó una matriz de múltiples medidas. Esta matriz fue utilizada para evaluar el progreso estudiantil en general y para identificar los estudiantes en-riesgo de no alcanzar las normas en sus niveles de grado. El distrito y la escuela entonces proveyeron programas de intervención para estudiantes que estaban desempeñando por debajo de las normas de sus niveles de grado.

## Examen Comparativo de Desempeño

El CAT/6 es un examen comparativo de desempeño, el cual indica cómo el estudiante o grupo de estudiantes compara con el de un grupo nacional de ejemplo de estudiantes examinados de alrededor del país. Todos los estudiantes en grados del dos al once son examinados cada primavera. Los estudiantes en grados del dos al ocho son examinados en las áreas académicas de lectura, ortografía, expresión escrita y matemáticas. La tabla abajo refleja los porcentajes de estudiantes con calificaciones en o sobre la escala 50ava (o esos estudiantes desempeñándose en o sobre el nivel promedio) en lectura y matemáticas.

Examen Comparativo de Desempeño CAT/6																
2003 & 2004																
% En o Sobre la Escala 50ava																
Materia	Lectura								Matemáticas							
	2		3		4		5		2		3		4		5	
Nivel de Grado	03	04	03	04	03	04	03	04	03	04	03	04	03	04	03	04
Año Terminando	03	04	03	04	03	04	03	04	03	04	03	04	03	04	03	04
<b>Todos los Estud.</b>																
Primaria Ted J. Porter	17	32	6	11	15	9	24	17	15	35	20	30	26	24	29	26
DEU Fontana	32	33	20	19	19	21	27	28	43	41	41	43	34	40	40	41
California	46	47	34	35	35	36	40	41	57	59	52	54	48	49	49	50
<b>Subgrupos</b>																
Femenino	24	45	8	18	22	8	18	15	11	25	19	29	27	15	20	21
Masculino	12	21	5	4	4	10	30	20	18	43	21	31	26	30	39	31
Aprendices del Ing.	6	33	0	3	4	5	8	2	8	44	25	19	21	26	18	26
No Aprendices del Inglés	27	30	13	18	23	13	34	29	20	26	16	41	31	21	36	26
SED^	16	31	5	9	13	10	23	15	15	33	19	35	28	26	29	29
Ed. Especial	7	23	6		15	5	8	14	7	23	28	15	8	16	8	7
Afro-Americano	38	18	17	22	26	19	14	13	25	24	22	37	21	29	21	22
Blanco (no Hispano)					23			58					23			18
Hispano o Latino	11	37	4	7	11	8	24	12	11	38	22	27	27	25	31	28

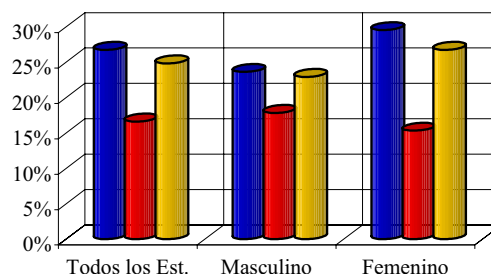
<sup>^</sup>SED - Con Desventajas Socioeconómicas

**Resultados son revelados solamente si más de 10 estudiantes son examinados por subgrupo y/o nivel de grado.**

## Aptitud Física

En la primavera de cada año, se requiere que la Escuela Primaria Ted J. Porter administre un examen de aptitud física a todos los estudiantes en el quinto grado. El examen de aptitud física mide la habilidad de cada estudiante de desempeñar labores físicas en seis áreas principales. Los estudiantes quienes alcanzan o exceden las normas en todas las seis áreas son considerados de estar en forma de aptitud física o en la "zona de buena aptitud física" (HFZ.)

Estudiantes en Zona de Buena Aptitud Física  
Primavera del 2004  
Grado 5



## Exámenes de Normas de California (CST)

Los Exámenes de Normas de California evalúan el desempeño estudiantil en las Normas de Contenido del Estado de California adoptadas por la Junta Directiva de Educación del Estado. Las normas de desempeño identifican el nivel de dominio del estudiante de las normas de contenido examinadas e incluyen los niveles de Avanzado (excediendo las normas), Proficiente (cumpliendo las normas), Básico (alcanzando las normas), Por de Bajo de Básico (por debajo de las normas) y Muy por debajo de lo Básico (muy por debajo de las normas.) La meta estatal es que cada estudiante califique al nivel Avanzado o Proficiente. Para los resultados detallados de curso y nivel de grado, por favor visite la página de Internet de Informes y Exámenes Estandarizados (STAR) del estado: <http://star.cde.ca.gov>.

Resultados no son revelados cuando menos de 10 estudiantes son examinados dentro de un nivel de grado y/o subgrupo.

Exámenes de Normas de California Resultados de Subgrupo de la Escuela Prim. Porter del 2004 % Desempeñándose en Niveles Proficientes y Avanzados			
	Inglés/ Artes del Lenguaje	Mat.	Ciencias
Afro-Americano	11	18	4
Hispano	7	20	3
Blanco (no Hispano)	14	17	33
Masculino	7	21	9
Femenino	10	18	3
Aprendices del Ing.	3	19	0
SED <sup>^</sup>	9	20	6
Est. con Discapacidades	9	8	14

<sup>^</sup>SED = Con Desventajas Socioeconómicas

Exámenes de Normas de California Todos los Estudiantes % Desempeñándose en Niveles Proficientes y Avanzados									
	EP Ted J. Porter			DEU Fontana			California		
	2002	2003	2004	2002	2003	2004	2002	2003	2004
Inglés/ Artes del Lenguaje		7	9	16	18	20	32	35	36
Matemáticas		15	20	18	24	23	31	35	34
Ciencias*			6	10	11	9	30	27	25

*La Escuela Primaria Ted J. Porter fue una escuela nueva en el 2002.*  
\*Ciencias administrado primero a los estudiantes del to grado en el 2004.

## Índice de Desempeño Académico

California usa los resultados de exámenes STAR para calcular el Índice de desempeño Académico (API) el cual es usado para medir el desempeño escolar, fijar metas de crecimiento académico y vigilar el progreso a través de tiempo. El API es un índice numérico entre 200-1000 que mide el desempeño estudiantil en los grados de dos a once. El estado ha determinado una meta de desempeño de 800 para todas las escuelas. Los resultados de exámenes son pesados y una fórmula es aplicada para determinar API.

**Metas de Aumento:** Para las escuelas con un API debajo de 800, el estado requiere un aumento de 5% de la diferencia entre el API actual de la escuela y 800. Metas de Aumento aplican no únicamente a la escuela en general, sino a cada subgrupo con significado numérico también. Las escuelas/subgrupos que han logrado un API de 800 y arriba deben mantener sus resultados.

**Premios:** Las escuelas que alcanzan las Metas de Aumento de la escuela en general y de subgrupos son elegibles para el Premio de Desempeño del Gobernador. Para las escuelas con un API de 800 y arriba, el estado requiere por lo menos una mejora de cinco puntos para calificar para premios.

**II/USP:** Las escuelas que no alcanzan sus Metas de Aumento y tienen un Rango API Estatal de uno a cinco son elegibles para participar en el Programa de Intervención Inmediata/Escuelas con Bajo desempeño (II/USP), el cual provee recursos a las escuelas para mejorar desempeño académico.

**Rango Estatal:** Todas las escuelas en California son categorizadas según su tipo (primaria, intermedia, secundaria) y puestas en una escala de 1 a 10, con 10 siendo la más alta.

**Rango de Escuelas Similares:** El desempeño escolar también es comparado a otras escuelas similares en el estado, basado en características demográficas, y con un rango de 1 a 10 dentro de un grupo de 100 escuelas.

Índice de Desempeño Académico (API)																
Base del 2001				Meta de Aumento				Meta Actual				Aumento del 2001-02				
Base del 2002				Meta de Aumento				Meta Actual				Aumento del 2002-03				
Base del 2003				Meta de Aumento				Meta Actual				Aumento del 2003-04				
<b>Todos los Estudiantes</b>												<b>549</b>	<b>550</b>	<b>13</b>	<b>44</b>	<b>594</b>
<b>Subgrupos</b>																
SED^												546	547	10	45	592
Afro-Americano													572	10	19	591
Hispano												536	537	10	56	593
			<b>2001</b>	<b>2002</b>	<b>2003</b>				<b>2002</b>	<b>2003</b>	<b>2004</b>					
% Examin. (Base)					99	Elegible para el Premio por Desemp. del Gobernador			n/a	n/a	Sí					
% Examin. (Aumento)				99	99	Elegible para el Programa II/USP			No patrocinado							
Rango Estatal					1	Recibió Fondos II/USP			No patrocinado							
Rango de Escuelas Sim.					2	Solicitó para el Programa II/USP			No patrocinado							
^SED - Con Desventajas Socioeconómicas																

## Progreso Anual Adecuado (AYP)

El Acta de Sin Dejar a Ningún Niño Atrás (NCLB) es una ley federal que manda que todos los estudiantes, incluyendo a los estudiantes con desventajas económicas, que son de grupos raciales o étnicos minoritarios, tienen discapacidades o habilidad de Inglés limitada, cumplan con las normas de desempeño académico del estado para matemáticas e Inglés/ Artes del Lenguaje a más tardar para el 2014. Las escuelas deben demostrar Progreso Anual Adecuado (AYP) hacia lograr esa meta. AYP manda que ciertos requisitos sean cumplidos cada año:

- Cada escuela y subgrupo debe alcanzar un nivel de habilidad; 13.6% de estudiantes en escuelas primarias e intermedias deben tener habilidad en el Inglés y un 16% en matemáticas.
- Por lo menos un 95% de estudiantes deben tomar los exámenes estandarizados.
- Las escuelas deben mostrar mejoras en su Índice de Desempeño Académico (API.)

Después de dos años consecutivos de fallar de alcanzar AYP en un subgrupo particular, la escuela que recibe fondos Título I se convierte en elegible para el Programa de Mejoras Título I (PI.) Existen diversas consecuencias para las escuelas que han sido puestas en el Programa de Mejoras, incluyendo tutoría adicional y el reemplazo de personal. Los estudiantes también podrán transferirse a otras escuelas (dentro de su distrito) que alcancen AYP.

Un "Sí" en la tabla adyacente significa que la escuela o el subgrupo estuvo sobre o encima de la meta AYP para el 2004; "No" significa que la escuela o subgrupo estuvo debajo de la tasa de participación o porcentaje proficiente. La Escuela Primaria Ted J. Porter no cumplió con todo el criterio de AYP y no calificó para el Programa de Mejoras Título I.

Más información sobre los requisitos de Título I y NCLB puede ser encontrada en las siguientes páginas de Internet: <http://www.cde.ca.gov/nclb/> y <http://www.nclb.gov>.

Progreso Anual Adecuado (AYP)				
Escuela, Distrito y Subgrupos Alcanzando Todos los Objetivos Anuales				
	EP Ted J. Porter		DEU Fontana	
	2003	2004	2003	2004
<b>General</b>	No	No	No	No
Todos los Estudiantes	No	No	Sí	Sí
Afro-Americano	Sí	Sí	Sí	Sí
Nativo Americano/de Alaska			Sí	Sí
Asiático			Sí	Sí
Filipino			Sí	Sí
Hispano	No	No	Sí	Sí
Isleño del Pacífico			Sí	Sí
Blanco (no Hispano)			Sí	Sí
SED^	No	No	Sí	Sí
Aprendices del Inglés	No	No	No	Sí
Estud. Discapacitados			No	No
^SED = Con Desventajas Socioeconómicas				
Únicamente los subgrupos con significado numérico deben ser reportados.				

Premios Federales y Programas de Intervención 2004-05	
Reconocida como una Escuela de Desempeño Título I	No
Año Identificado para el Programa de Mejoras	2004
Año en el Programa de Mejoras	1
Año que Salió del Programa de Mejoras	n/a
<b>Escuelas de Programa de Mejoras en el Distrito</b>	
No. de Escuelas en el Programa de Mejoras	14
% de Escuelas en el Programa de Mejoras	36.8%

## Gastos y Servicios Financiados

Para el tiempo de publicación de este informe, los datos de comparación de salario y presupuesto más recientes para el estado de California fueron para el año escolar 2002-03. En el 2002-03, el Distrito Escolar Unificado Fontana gastó un promedio de \$6,304 para educar a cada estudiante.

Además de la financiación general por fondos estatales, el Distrito Escolar Unificado Fontana recibe financiación categórica federal y estatal para los programas especiales. Durante el año escolar 2003-04, la Escuela Primaria Ted J. Porter ofrecía los siguientes programas categóricos:

- Título I (asistencia en toda la escuela)
- Estudiantes Dotados y Talentosos (GATE)
- Programa de Mejoras Escolares (SIP)
- Programa de Adquisición del Lenguaje Inglés (ELAP)
- Asistencia de Impacto Económico – Proficiencia para Limitados del Inglés (EIA-LEP)

## Comparación de Salarios y Presupuestos

La ley estatal requiere que se informe al público general la información comparativa de los salarios y el presupuesto. Para propósitos de comparación, el Departamento de Educación del Estado ha proporcionado datos del salario promedio de los distritos escolares habiendo tenido un promedio de asistencia diaria de más de 20,000 a través del estado.

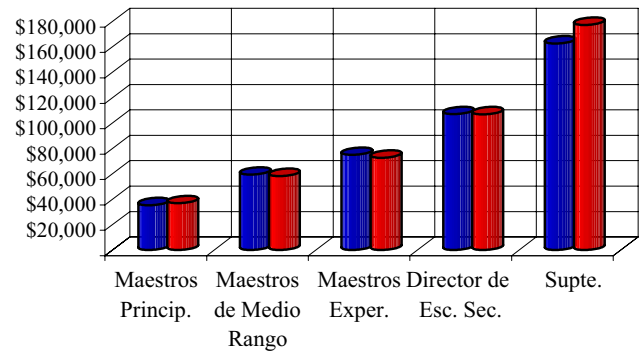
## Información para Contactarnos

Los padres de familia que deseen ser voluntarios o participar en los equipos de liderazgo de la Escuela Primaria Ted J. Porter, los comités escolares o actividades escolares pueden llamar a la oficina de la escuela al (909) 357-5320.

Gastos Actuales de Educación por Estudiante* 2002-2003		
Promedio Estatal		
DEUF	Todos los Distritos Escolares Unificados	Todos los Distritos
\$6,304	\$6,882	\$6,822

*\*Ed-Data y el Departamento de Educación de California, División de Servicios Fiscales Escolares - Informe J-200.*

**Información de Salario Promedio  
Maestros - Directores - Superintendente**  
2002-2003



Salarios como un Porcentaje del Presupuesto Total 2002-2003		
	DEU Fontana	California
Salarios de Maestro	42.6%	41.6%
Salarios Administrativos	5.4%	5.1%